

**A Fundamenta-Lakáskassza Zrt. kockázati jellemzőinek
nyilvánosságra hozatala 2017. évre vonatkozóan az 575/2013/EU
rendelet (CRR) előírásai alapján**

Tartalomjegyzék

A Fundamenta-Lakáskassza Zrt. kockázati jellemzőinek nyilvánosságra hozatala 2017. évre vonatkozóan az 575/2013/EU rendelet (CRR) előírásai alapján	1
Tartalomjegyzék	2
1. Kockázatkezelés, célkitűzések és politikák (435. cikk)	8
1.1. A kockázatkezelésre, célkitűzésekre és politikára vonatkozó általános információk	8
1.1.1. A kockázatvállalás általános jogi háttere	9
1.1.1.1. A lakás-takarékpénztárakról szóló 1996.évi CXIII. törvény (Ltp. törvény) biztonságos működést szolgáló előírásai	9
1.1.1.2. A hitelintézetekre és befektetési vállalkozásokra vonatkozó prudenciális követelményekről szóló 575/2013/EU rendelet (CRR) biztonságos működést szolgáló korlátozásai	9
1.1.2. A Fundamenta hitelezési tevékenységének fő területei, a legjelentősebb hitelkockázatot jelentő tevékenységek, ügyletek, műveletek és termékek azonosítása	9
1.1.3. Az intézmény kockázatkezelési megközelítése	10
1.2. A kockázatkezelésre, célkitűzésekre és politikára vonatkozó információk kockázati kategóriák szerint.....	18
1.2.1. A hitelkockázatra vonatkozó általános kvalitatív információk.....	18
1.2.2. A partnerkockázattal kapcsolatos kvalitatív nyilvánosságra hozatali követelmények.....	19
1.2.3. A piaci kockázattal kapcsolatos kvalitatív nyilvánosságra hozatali követelmények	20
1.3. A vállalatirányítás rendszerére vonatkozó információk	21
1.4. A likviditási kockázat kezelésével összefüggésben nyilvánosságra hozandó minőségi és mennyiségi információk.....	22
1.4.1. A likviditási kockázat kezelési funkció struktúrája és szervezeti felépítése (hatáskör, felhatalmazás, egyéb megállapodások)	22
1.4.2. A likviditási kockázat kezelésére szolgáló stratégiák és folyamatok, illetve a likviditási kockázat fedezésére és mérséklésére vonatkozó politikák, valamint a kockázat mérséklés és fedezés folyamatos hatékonyságának monitorozását szolgáló stratégiák és folyamatok .	23
1.4.2.1. A likviditás tervezésének célja, likviditási stratégia.....	23
1.4.2.2. A likviditásgazdálkodás összetevői.....	24
1.4.2.3. Az állománymodell, állomány tervezés.....	24
1.4.2.4. A likviditási terv	25
1.4.3. A likviditási kockázat jelentési és mérési rendszerének hatóköre és sajátosságai	25
1.4.4. A vezető testület által jóváhagyott nyilatkozat az intézmény likviditási kockázat kezelési rendszerének megfelelőségéről, amely biztosítékot szolgáltat arra vonatkozóan, hogy az alkalmazott likviditási kockázat kezelési rendszer az intézmény profilját és stratégiáját tekintve megfelelő.....	26
1.4.5. A vezető testület által jóváhagyott összefoglaló kockázati nyilatkozat, amely az alkalmazott üzleti stratégiával való összefüggésében tömören bemutatja az intézmény likviditási kockázati profilját. Ez a nyilatkozat tartalmazza a főbb arányszámokat és mutatókat (azokat is, amelyeket az annak alkalmazására kötelezett intézmény a 2. melléklet alapján nem mutat be), átfogó képet nyújtva a külső érdekelt feleknek az intézmény likviditási kockázat kezelési tevékenységéről, azt is beleértve, hogy miként értékelhető az intézmény likviditási kockázati profilja a vezető testület által meghatározott kockázatvállalási hajlandósághoz képest	26
1.5. A kockázatokról a vezető testület felé történő jelentéstétel folyamata.....	28
1.5.1. A Risk Board alapvető feladata és célja.....	28

1.5.2. A Risk Board működési rendje.....	29
1.5.3. A Risk Board döntési mechanizmusa:.....	29
2. Alkalmazási kör (436. cikk) - A Fundamenta-Lakáskassza Zrt.-nél számviteli konszolidáció és összevont alapú felügyelet.....	29
2.1. Az intézmény neve, amelyre a rendelet követelményei vonatkoznak (a)	29
2.2. Az eltérések összefoglalása a számviteli és prudenciális célokból történő konszolidáció alapján, az érintett elemek rövid leírásával, kitérve arra, ha (b)	30
2.2.1. Teljes mértékben bevonják a konszolidációba.....	30
2.2.2. Arányosan vonják be a konszolidációba.....	30
2.2.3. Levonásra kerültek a szavatolótőkéből	30
2.2.4. Sem a konszolidációba bevonásukra, sem levonásukra nem kerül sor.	30
2.3. A szavatolótőke azonnali átadásának vagy a kötelezettségek anyavállalat és leányvállalatai közötti visszafizetésének aktuális vagy előrejelezhető lényeges gyakorlati vagy jogi akadályai (c) .	30
2.4. Az a teljes összeg, amennyivel a tényleges szavatoló tőke kevesebb az összevont alapú felügyeleti körben nem szereplő egyes leányvállalatok számára előírtánál, és az ezen körbe tartozó leányvállalatok megnevezése (d)	31
2.5. Amennyiben releváns, a CRR 7. és 9. cikkében meghatározott rendelkezések alkalmazásának körülményei (e).....	31
3. Szavatoló tőkével kapcsolatos információk – tőkehelyzet (437. cikk)	31
3.1. Az elsődleges alapvető tőkeelemek, a kiegészítő alapvető tőkeelemek, a járulékos tőkeelemek, valamint a CRR 32–35., 36., 56., 66. és 79. cikke szerint a szavatolótőke tekintetében alkalmazott szűrők és levonások, továbbá az auditált pénzügyi beszámolóban szereplő mérlegével való teljes körű egyeztetése (a)	31
3.2. A kibocsátott elsődleges alapvető tőkeinstrumentumok, kiegészítő alapvető tőkeinstrumentumok és járulékos tőkeinstrumentumok főbb jellemzőinek leírása (b)	31
3.3. Az elsődleges alapvető tőkeinstrumentumokra, kiegészítő alapvető tőkeinstrumentumokra és járulékos tőkeinstrumentumokra vonatkozó feltételek teljes körű leírása (c)	32
3.4. Külön-külön az alábbiak jellemzőit és összegét (d)	32
3.4.1. A CRR 32–35. cikke szerint alkalmazott valamennyi prudenciális szűrő	32
3.4.2. A CRR 36., 56. és 66. cikk szerint végrehajtott minden egyes levonás	32
3.4.3. A CRR 47., 48., 56. és 66. és 79. cikkével összhangban le nem vont tétele	32
3.5. A szavatoló tőke kiszámítása során e rendelettel összhangban alkalmazott valamennyi korlátozás, valamint azon instrumentumok, prudenciális szűrők és levonások leírása, amelyekre ezek a korlátozások vonatkoznak (e)	32
3.6. A tőkeemfelelési mutatók számításának részletes magyarázata, amennyiben az intézmények olyan tőkeemfelelési mutatókat hoznak a nyilvánosságra, amelyeket a szavatoló tőke e rendeletben foglaltaktól eltérő alapon meghatározott elemeinek felhasználásával számítottak ki (f)	32
4. A hitelintézet tőkeemfelelése (438. cikk)	33
4.1. Összefoglaló azon módszerről, amely annak értékelésére szolgál, hogy a belső tőke elégséges-e az aktuális és jövőbeli tevékenységekhez (ICAAP) (a).....	33
4.2. Releváns illetékes hatóság kérésére a tőkeemfelelés belső értékelési eljárásának eredménye, amely a kiegészítő szavatoló tőke-követelmények összetételét is tartalmazza a 2013/36/EU irányelv 104. cikke (1) bekezdése a) pontjában említett felügyeleti eljárás alapján (b)..	34
4.3. A kockázattal súlyozott kitéttiségtérket a CRR harmadik részének II. címének 2. fejezete szerint számító (SA módszer) intézmények esetében a CRR 112. cikkében meghatározott egyes kitéttiségi osztályokba tartozó, kockázattal súlyozott kitéttiségtérkek 8 százaléka (c).....	35
4.4. A kockázattal súlyozott kitéttiségtérket a CRR harmadik részének II. címének 3. fejezete szerint számító (IRB módszer) intézmények esetében a 147. cikkben meghatározott egyes kitéttiségi osztályokba tartozó, kockázattal súlyozott kitéttiségtérkek 8 százaléka (d)	35

4.5.	A CRR 92. cikkének (3) bekezdésének b) és c) pontjának megfelelően számított szavatoló tőke-követelmények (e).....	36
4.6.	A CRR harmadik részének III. címe 2., 3., és 4. fejezetének megfelelően számított és külön nyilvánosságra hozott szavatoló tőke-követelmény.....	36
4.7.	A kockázattal súlyozott kitétségek összegét a 153. cikk (5) bekezdése vagy a 155. cikk (2) bekezdése szerint számító intézményeknek nyilvánosságra kell hozniuk a 153. cikk (5) bekezdésében szereplő 1. táblázat egyes kategóriáihoz, illetve a 155. cikk (2) bekezdésében említett egyes kockázati súlyokhoz tartozó kitétségeket.....	36
4.8.	A Fundamenta-Lakáskassza Zrt tőke-megfelelési mutatója.....	37
5.	Partnerkockázati kitétség a CRR harmadik részének II. cím 6. fejezetében említett partnerkockázati kitétség vonatkozásában (439. cikk).....	37
5.1.	A belső tőke- és hitelezési határértékek partnerkockázatkitétségekhez való társításához használt módszerek bemutatása (a).....	37
5.2.	A biztosíték biztosításával és a hiteltartalékok létrehozásával kapcsolatos szabályok bemutatása (b).....	38
5.3.	A rossz irányú kockázatok kezelésére vonatkozó szabályok bemutatása (c).....	38
5.4.	Annak ismertetése, hogy milyen hatása lenne a biztosíték azon összegének, amelyet a Fundamentának rendelkezésre kellene bocsátania a leminősítése esetén (d).....	38
5.5.	Különböző szerződések, nettósítási nyereségek, a nettósított aktuális hitelkockázati kitétség, a Fundamentánál elhelyezett biztosítékok és a derivatívákból származó nettó hitelkockázati kitétség bruttó pozitív valós értéke. A derivatívákból származó nettó hitelkockázati kitétség nem más, mint a származtatott ügyletekhez kapcsolódó hitelkockázati kitétség, figyelembe véve a jogilag érvényesíthető nettósítási megállapodásokból és biztosítéki megállapodásokból származó hasznot (e).....	39
5.6.	A kitétségérték mértéke a CRR harmadik rész II. címe 6. fejezetének 3–6. szakaszában meghatározott módszerek alapján, az alkalmazott módszertől függően (f).....	39
5.7.	A fedezetként alkalmazott hitelderivatívák névértéke és az aktuális hitelkockázati kitétség hitelkockázati kitétségtípusok szerinti lebontása (g).....	39
5.8.	A hitelderivatíva-ügyletek névértéke, elkülönítve a Fundamenta saját hitelportfóliójára való felhasználás és a közvetítői tevékenységekre való felhasználás szerint, beleértve a felhasznált hitelderivatíva-termékek megoszlását, tovább bontva az egyes termékkategórián belül aszerint, hogy a Fundamenta az adott ügyletben kockázatot átvevő vagy átadó fél (h).....	39
5.9.	Az α becslés értéke, ha az intézmény számára az illetékes hatóságok engedélyezték az α becslését.....	39
6.	Tőkepufferek (440. cikk).....	39
6.1.	Az anticiklikus tőkepuffer kiszámítása szempontjából releváns hitelkockázati kitétségek földrajzi eloszlása (a).....	39
6.2.	Az intézményspecifikus anticiklikus tőkepufferének nagysága (b).....	40
7.	A globális rendszerszintű jelentőség mutatói (441. cikk).....	41
8.	Tőkeáttétel (451. cikk).....	41
8.1.	A tőkeáttételi mutató és a CRR 499. cikk (2) és (3) bekezdésének az intézmény általi alkalmazási módja (a).....	41
8.2.	A teljes kitétségi mérték lebontása, valamint a teljes kitétségi mérték egyeztetése a közzétett pénzügyi beszámolóban közölt vonatkozó információkkal (b).....	42
8.3.	Amennyiben releváns, a bizalmi vagyongazdálkodás keretében kezelt, a CRR 429. cikk (11) bekezdésével összhangban kivezetett tételek összege (c).....	43
8.4.	A túlzott tőkeáttételi kockázat kezelésére használt eljárások leírása (d).....	43
8.5.	Azon tényezők leírása, amelyek hatással voltak a tőkeáttételi mutatóra abban az időszakban, amelyre a nyilvánosságra hozott tőkeáttételi mutató vonatkozik (e).....	43
9.	Hitelkockázati kiigazítások (442. cikk).....	44
9.1.	A >>késedelemes<< és az >>értékvesztett<< fogalmak számviteli célú fogalom meghatározása (a).....	44

9.2.	Az egyedi és általános hitelkockázati kiigazítások meghatározására szolgáló megközelítések és módszerek leírása (b).....	44
9.3.	A beszámítás utáni teljes kitettségérték a hitelkockázat-mérséklés hatásainak figyelembevétele nélkül, valamint kitettségi osztályok szerinti bontásban a kitettségek adott időtartamra vonatkoztatott átlagos értékei (c)	48
9.4.	A kitettségek földrajzi eloszlása a főbb kitettségi osztály szerinti bontásban, szükség szerint tovább részletezve (d).....	48
9.5.	A kitettségek gazdasági ágazat vagy partnertípusa szerinti eloszlása kitettségi osztályok szerinti bontásban, beleértve a kvv-kal szembeni kitettség meghatározását is, szükség szerint tovább részletezve (e).....	49
9.6.	Az összes kitettség hátralevő lejárat szerinti osztályozása, kitettségi osztályok szerinti bontásban, szükség szerint tovább részletezve (f)	50
9.7.	Az alábbi tételek értéke főbb gazdasági ágazat vagy partnertípus szerinti bontásban (g) ...	51
9.7.1.	Értékvesztett és késedelmes kitettségek, külön-külön felsorolva	51
9.7.2.	Egyedi és általános hitelkockázati kiigazítások az adatszolgáltatási időszakban végzett egyedi és általános hitelkockázati kiigazítások összege	51
9.8.	Az értékvesztett és késedelmes kitettségek összege, külön-külön felsorolva, a főbb földrajzi régiók szerinti bontásban, beleértve, ha célszerű, az egyes földrajzi régiókhoz tartozó egyedi és általános hitelkockázati kiigazítások összegét (h).....	51
9.9.	Az értékvesztett kitettségekkel kapcsolatos egyedi és általános hitelkockázati kiigazítások változásának egyeztetése, külön-külön felsorolva. A következő információkat kell feltüntetni (i) .	52
9.9.1.	Az egyedi és általános hitelkockázati kiigazítások típusának leírása (i)	52
9.9.2.	A nyitó egyenlegek (ii)	52
9.9.3.	Az adatszolgáltatási időszak alatt a hitelkockázati kiigazításokból felszabadított összegek (iii)	52
9.9.4.	Az adatszolgáltatási időszak alatt a kitettségekből eredő valószínűsíthető veszteségekre képzett vagy tartalékba helyezett összegek, az egyéb korrekciók – beleértve a devizaárfolyam-eltérésekből, az üzletágak összevonásából, valamint a leányvállalatok akvizíciójából és megszűnéséből adódó –, továbbá a hitelkockázati kiigazítások közötti átcsoportosításokat is (iv)	52
9.9.5.	A záró egyenlegek (v)	52
9.10.	Az eredménykimutatásban közvetlenül szereplő egyedi hitelkockázati kiigazításokat és megtérüléseket külön kell nyilvánosságra hozni	52
10.	Meg nem terhelt eszközök (443. cikk).....	53
10.1.	A meg nem terhelt eszközök mérleg szerinti értékének kitettségi osztály és eszközminőség szerinti nyilvánosságra hozatala, valamint a terheletlen eszközök mérleg szerinti értéke teljes összegének nyilvánosságra hozatala.....	53
11.	A külső hitelminősítő intézetek igénybevétele (444. cikk).....	55
11.1.	A kockázati súlyok meghatározásakor alkalmazott elismert külső hitelminősítő intézet vagy exporthitel-ügynökség neve, valamint az esetleges változások okai (a)	55
11.2.	A kitettségi osztályokat, melyek esetében az egyes külső hitelminősítő intézeteket vagy exporthitel ügynökségeket igénybe veszik (b).....	55
11.3.	A kibocsátóra és a kibocsátott értékpapírra vonatkozó hitelminősítés nem kereskedési könyvi tételekre való alkalmazásának leírása (c)	55
11.4.	Az egyes külső hitelminősítő intézetek vagy exporthitel ügynökségek külső minősítésének a CRR harmadik rész II. címének 2. fejezetében meghatározott hitelminőségi besorolásoknak (sztenderd módszer) történő megfeleltetését, figyelembe véve, hogy ezt az információt nem kell nyilvánosságra hozni, ha az intézmény megfelel az EBH által kiadott standard megfeleltetésnek (d)	56
11.5.	A kitettségértékek, valamint a CRR harmadik rész II. címének 2. fejezetében meghatározott egyes hitelminőségi besorolásokhoz (sztenderd módszer) tartozó hitelkockázat-mérséklési módszerek alkalmazása utáni, továbbá a szavatoló tőkéből levont kitettségértékek (e)	57

12.	A hitelezési kockázat belső minősítésen alapuló módszerének alkalmazása a hitelkockázatra (452. cikk).....	57
13.	Hitelezési kockázat mérséklés (453. cikk) a Fundamenta Lakáskassza Zrt. gyakorlatában.	57
13.1.	A mérlegen belüli és kívüli nettósításra alkalmazott szabályok és eljárások, és annak leírása, hogy ezeket a Fundamenta milyen mértékig veszi igénybe (a)	58
13.2.	A biztosítékok értékelésére és kezelésére vonatkozó szabályok és eljárások (b).....	58
13.3.	A Fundamenta által elfogadott biztosítékok fő típusainak leírása (c).....	59
13.4.	A garantőrök és a hitelderivatíva partnerek főbb típusai és hitelképességük (d).....	60
13.5.	Az alkalmazott hitelkockázat-mérsékléshez kapcsolódó piaci kockázat-, illetve hitelezési kockázati koncentrációkkal kapcsolatos információk (e).....	61
13.6.	A kockázattal súlyozott kitéttiségtérket a sztenderd módszer vagy a belső minősítésen alapuló módszer alapján számító azon intézmények esetében, amelyek nem készítenek a kitéttiségi osztályok tekintetében az LGD-re vagy a hitel-egyenértékesítési tényezőre saját becslést, az elismert pénzügyi biztosítékok és más elismert biztosítékok által – a volatilitási korrekció alkalmazása után – fedezett teljes kitéttiségtérket (amennyiben releváns a mérlegen kívüli és belüli nettósítás után), minden egyes kitéttiségi osztályra külön-külön (f)	61
13.7.	A kockázattal súlyozott kitéttiségtérket sztenderd módszer vagy belső minősítésen alapuló módszer alapján számító intézmények esetében a garanciák vagy hitelderivatívák által fedezett teljes kitéttiség (amennyiben releváns a mérlegen kívüli és belüli nettósítás után), minden egyes kitéttiségi osztályra külön-külön. (A részvénykitéttiségi osztály esetében ez a követelmény a CRR 155. cikkben szereplő valamennyi módszerre vonatkozik)	62
14.	Javadalmazási politika (450. cikk).....	63
14.1.	Tájékoztatás a javadalmazási politika meghatározása céljára használt döntéshozatali eljárásról, valamint a javadalmazás felügyeletét biztosító fő testület által az üzleti év során tartott ülések számáról, illetve ennek keretében – amennyiben releváns – a javadalmazási bizottság összetételéről és megbízásáról, a javadalmazási politika meghatározásához igénybe vett külső tanácsadóról, és az e kérdésben érintett érdekelt felek szerepéről (a)	63
14.2.	Tájékoztatás a teljesítmény és a javadalmazás közötti összefüggésről (b).....	63
14.3.	A javadalmazási rendszer legfontosabb jellemzői, beleértve a teljesítmény méréséhez és a kockázat szerinti jövedelemkorrekcióhoz használt kritériumokra, a halasztott javadalmazási politikára és a javadalmazási jogosultságokra vonatkozó információkat is (c).....	63
14.4.	Javadalmazás rögzített és változó összetevője közötti, az 575/2013/EU irányelv 94. cikke (1) bekezdése g) pontjának megfelelően meghatározott arányok (d).....	64
14.5.	Azokra a teljesítménykritériumokra vonatkozó információk, amelyeken a részvényekre, opciókra, vagy a javadalmazás változó összetevőire való jogosultság alapul (e)	64
14.6.	A változó összetevőt is tartalmazó javadalmazás és az esetleges, egyéb nem pénzbeli juttatások fő paraméterei és logikai alapja (f)	64
14.7.	A javadalmazás összesített mennyiségi adatai, tevékenységi körökre lebontva (g)	65
14.8.	A javadalmazás összesített mennyiségi adatai, a felsővezetőkre és azon alkalmazottakra lebontva, akiknek a tevékenysége lényeges hatást gyakorol az intézmény kockázati profiljára, az alábbiak megjelölésével (h).....	65
14.8.1.	Az adott üzleti évre vonatkozó javadalmazás összege, fix és változó javadalmazás szerinti bontásban, valamint a kedvezményezetttek száma (i).....	65
14.8.2.	A változó javadalmazás összege és formája a következő bontásban: készpénz, részvények, részvényekhez kapcsolt eszközök és egyéb javadalmazási formák (ii)	65
14.8.3.	A ki nem fizetett halasztott javadalmazás fennálló összege, megszerzett jogosultság és meg nem szerzett jogosultság szerinti bontásban (iii)	66
14.8.4.	Az üzleti év során megítélt halasztott javadalmazás kifizetett és a teljesítménynek megfelelő kiigazításokkal csökkentett összege (iv)	66
14.8.5.	Az üzleti év során kifizetett munkába állási jutalékok és végkielégítések és ezek kedvezményezettjeinek száma (v)	66

14.8.6.	Az üzleti év során megítélt végkielégítések, azok kedvezményezettjeinek száma, és az egy fő részére megítélt legmagasabb összeg (vi)	66
14.9.	Az üzleti évenként 1 millió EUR összegű vagy annál nagyobb javadalmazásban részesülő személyek száma, az 1 millió EUR és 5 millió EUR közötti javadalmazások esetében 500 000 eurós fizetési sávokra bontva, az 5 millió EUR összegű vagy afeletti javadalmazás esetében pedig 1 millió eurós fizetési sávokra bontva (i)	66
14.10.	Ha a tagállam vagy az illetékes hatóság kéri, a vezető testület vagy a felső vezetés minden tagjának teljes javadalmazása.....	66
14.11.	A méretüket és belső felépítésüket, illetve tevékenységeik jellegét, nagyságrendjét és összetettségét tekintve jelentős intézmények esetében az e cikkben említett mennyiségi információt az intézmény vezető testületeinek tagjaira lebontva is nyilvánosságra kell hozni	67
15.	Piaci kockázatnak való kitettség (445. cikk)	67
16.	A piaci kockázati belső modell alkalmazása (455. cikk).....	67
17.	A kereskedési könyvben szereplő részvénykitettségek (447. cikk).....	67
18.	A nem a kereskedési könyvben szereplő kitettségek kamatláb kockázata (448. cikk)	68
18.1.	A kamatláb kockázat jellege és a főbb feltételezések (beleértve a kölcsönök előtörlesztésével és a lejárat nélküli betétek kivonásával kapcsolatos feltételezéseket), valamint a kamatláb kockázat mérésének gyakorisága (a)	68
18.2.	A pénzügyi eredmény, a gazdasági érték vagy más olyan releváns mérték változása pénznem szerinti bontásban, amelyet a vezetőség a kamatláb kockázat mérésére szolgáló módszere részeként a felfelé vagy lefelé irányuló kamatláb sokkok esetében használ (b)	68
19.	Az értékpapírosítási pozíciókban fennálló kitettségek (449. cikk)	68
20.	Működési kockázatok kezelése (446. cikk).....	69
21.	A működési kockázat fejlett mérési módszerének alkalmazása (454. cikk).....	69
22.	Eszközarányos jövedelmezőségi mutató (Hpt. 123. § (2))	69

A Fundamenta-Lakáskassza Zrt. (továbbiakban: Fundamenta) az Európai Parlament és a Tanács 575/2013/EU rendelete által előírt nyilvánosságra hozatali követelményeknek eleget téve az alábbiakban részletezett információkat hozza nyilvánosságra a 2017. évre vonatkozóan.

1. Kockázatkezelés, célkitűzések és politikák (435. cikk)

A Fundamenta menedzsmentje a stratégia irányát a növekedés, hatékonyság, kockázattudatosság, és ügyfélélmény üzleti fókuszok mentén jelölte ki.

A folyamatok hatékonyság növelésével történő átalakítása, az ügyfelek magasabb szintű kiszolgálása támogatja a 2018-ra kitűzött céljaink elérését.

A kockázati stratégia összefoglalja a Fundamenta vezetése által jóváhagyott kockázatvállalási és kockázatkezelési elveket, és tartalmazza mindazokat a kockázatkezelési célokat, amelyek egységes alkalmazását elvárja.

A Fundamenta mind a kockázatkezelési folyamatok kidolgozása során, mind a napi működésben, döntéshozatalban az alábbi alapelvek figyelembevételével jár el, amelyek a szervezet kockázattudatosságának, kockázatkezelési kultúrájának alapját képezik.

A Fundamenta konzervatív hitelpolitikával és kockázati étvággal rendelkező szakosított hitelintézet.

A Fundamenta a megfelelő színvonalú kockázatkezelési folyamatok kidolgozását, végrehajtását független kockázatkezelési szervezettel biztosítja. A függetlenség biztosítása érdekében a kockázatkezelési módszerekért, a kockázatok mértékének méréséért és jelentéséért felelős személyek nem végezhetnek olyan tevékenységet, amelyek az érintett kockázatokat hordozó üzleti tevékenységgel összefüggenek.

A Fundamenta kockázatvállalási folyamatát a kockázat azonosítása, mérése, kezelése és a szigorú monitoring képezi. A mérési módszerek közül a Fundamenta törekszik a legjobb módszertan kiválasztására, mely megfelelően tükrözi kockázati profilját, és a legjobb eszköz a kockázatból származó potenciális veszteség becslésére.

A Fundamenta olyan ösztönző rendszert működtet, amely figyelembe veszi a kockázatokat, valamint a kockázatkezelési szabályok betartását.

A Fundamenta az új termékek és szolgáltatások bevezetése előtt minden lényeges kockázati típus vonatkozásában felméri a termék kockázatait, meghatározza a kockázatkezelés módszereit, beleértve a monitoring tevékenységet is.

A Fundamenta nem folytat számára jogszabály által tiltott tevékenységet, nem vállal kockázatot jogszabályok által tiltott vagy jogszabályba ütköző tevékenységekkel kapcsolatban, illetve a reputációját szem előtt tartva, tevékenysége során a Fundamenta fenntartja jó hírnevét.

A kockázati stratégia a hosszú távú üzleti tervvel összhangban van, arra épülve készül el, és a legfőbb kockázatokra limiteket állapít meg, amelyek a Fundamenta kockázati profilját meghatározzák.

A számszerűsíthető kockázatok esetében az adott kockázat felügyeletéért felelős Kockázatkezelési Bizottság (továbbiakban: Risk Board) és az Igazgatóság meghatározzák a kockázati étvágy mértékét, vagyis azt a kockázati szintet, amelynek túllépését a Fundamenta nem tartja kívánatosnak. A kockázati étvágy kapcsolódhat az adott kockázat mérésére alkalmazott kockázati indikátorhoz, vagy a kockázat tőkekövetelményéhez, esetleg mindkettőhöz.

1.1. A kockázatkezelésre, célkitűzésekre és politikára vonatkozó általános információk

A Fundamenta célja, hogy elősegítse és ösztönözze a lakáscélú öngondoskodást. Ügyfelei lakáscéljának megvalósulása érdekében úgy vállal hitelkockázatokat, hogy a piaci átlagot meghaladó mértékben stabil, fenntartható és jövedelmező hitelportfóliót építsen és gondozzon.

1.1.1. A kockázatvállalás általános jogi háttere

1.1.1.1. A lakás-takarékpénztárakról szóló 1996.évi CXIII. törvény (Ltp. törvény) biztonságos működést szolgáló előírásai

- lakás-takarékpénztárak kizárólag lakáscélú hitelt nyújthatnak, melyet a hitelkérő (vagy közeli hozzátartozója) tulajdonában álló vagy (vásárlással, építéssel) tulajdonába kerülő ingatlanra vagy azzal kapcsolatos lakáscélú kölcsön kiváltására kell felhasználni, és a felhasználást igazolni kell
- a szerződő (vagy hitelfelvevő) kizárólag természetes személy, lakásszövetkezet vagy társasház lehet

A lakás-takarékpénztárak esetében a nem természetes személy ügyfelekkel (azaz lakásszövetkezetekkel, társasházakkal) köthető szerződések összértékét (a lakás-takarékpénztár előző hónap utolsó napján érvényben lévő összes szerződéséből eredő szerződéses összeget alapul véve) az Ltp. törvény 14.§-a a teljes szerződéses összeg állomány 15%-ában korlátozza.

Az Ltp. törvény 15.§-a a szabad eszközök befektetését szabályozza, ill. korlátozza.

Ennek értelmében a szabad eszközök legalább 10%-át készpénzben vagy számlapénzben, vagy valamely, a törvényben meghatározott feltételeknek megfelelő ország kormánya, központi bankja által kibocsátott értékpapírban kell tartani. A szabad eszközök legfeljebb 20%-a helyezhető ki egy évnél nem hosszabb lejáratra a meghatározott ország-csoport valamely bankjába. A szabad eszközök legfeljebb 30%-a tartható jelzáloglevélben.

A 2017.06.09-ével életbe lépett jogszabályváltozás szerint a szabad eszközök 90%-a használható fel áthidaló kölcsönök (ide értve a korábban törvényileg megkülönböztetett azonnali áthidaló kölcsönöket is) nyújtására.

A Fundamenta szabad eszközeinek döntő részét az áthidaló kölcsönökön kívül magyar állampapírokba, jegybanki eszközökbe, illetve az Ltp. törvényben erre engedélyezett limitet – a szabad eszközök legfeljebb 30 százalékát – el nem érő mértékben hazai jelzáloglevelekbe, ily módon megfelelő fedezetű értékpapírokba fekteti. A szabad eszközök befektetésére vonatkozó döntéseket az ALCO hozza, a Befektetési Szabályzat és Eszköz-Forrás Gazdálkodási Szabályzat szerint.

1.1.1.2. A hitelintézetekre és befektetési vállalkozásokra vonatkozó prudenciális követelményekről szóló 575/2013/EU rendelet (CRR) biztonságos működést szolgáló korlátozásai

A CRR 392. cikk úgy definiálja a „nagykockázat” fogalmát, hogy „egy intézmény kitétsége egy ügyféllel vagy az egymással kapcsolatban álló ügyfelek csoportjával szemben akkor tekinthető nagykockázat-vállalásnak, ha értéke eléri vagy meghaladja a szavatoló tőke 10%-át”.

További korlátozás, hogy az egy ügyféllel (ügycsoporttal) szemben fennálló követelés nem haladhatja meg a szavatoló tőke 25%-át.

Az üzleti hitelezés területén a szerződéses összegek nagyságrendje miatt egyik korlát sem érhető el.

1.1.2. A Fundamenta hitelezési tevékenységének fő területei, a legjelentősebb hitelkockázatot jelentő tevékenységek, ügyletek, műveletek és termékek azonosítása

A Fundamenta lakás-előtakarékosági szerződést Magyarország egész területén köt, tevékenységéből adódóan elsősorban hitel típusú szolgáltatások nyújtásához kapcsolódó hitelkockázatokat vállal.

Szerződést köthet természetes személy, lakásszövetkezet és társasház. Természetes személy megjelölheti a szerződésen közeli hozzátartozónak minősülő kedvezményezettet, ilyenkor a szerződéses összeget a kedvezményezett, vagy a kedvezményezett közeli hozzátartozójának javára - tulajdonában lévő, vagy tulajdonába kerülő ingatlanra - kell felhasználni.

A Fundamenta áthidaló kölcsönt¹, illetve a szerződéses összeg kiutalásakor lakáskölcsönt² nyújthat, kizárólag a nála megkötött lakás-előtakarékossági szerződés alapján.

A lakáskölcsön nyújtás kamat- és díjfeltételeit a módoszat rögzíti.

Áthidaló kölcsönt bármely új, vagy meglévő ügyfelünknek kínáljuk. Kockázati szempontból több típust különböztetünk meg az áthidaló kölcsönökön belül is:

- „0 időpontos” azonnali áthidaló kölcsön: olyan ügyfeleknek kínáljuk, akiknek eddig nem volt megtakarítási előéletük a Fundamentánál, vagy a szerződés nem teljesíti az áthidaló kölcsön feltételeit (tehát a szerződés megtakarítási ideje nem éri el a 2 évet és a megtakarítási hányad nem éri el a 10%-ot).
- „követő szerződéshez kapcsolódó” azonnali áthidaló kölcsön (lojalitás kölcsön): azon ügyfeleinknek ajánljuk, akik már rendelkeznek Lakás-takarékpénztárunknál lejáró/lejárt (kiutalt / minimum 4 megtakarítási év után felmondott / tarifától függően 8 vagy 10 megtakarítási évet betöltött, vagy 3 hónapon belül az előzőek szerint megszűnő) betétszerződéssel
- áthidaló kölcsön: 2 év megtakarítási idővel és legalább 10%-os megtakarítási hányaddal rendelkező szerződések esetén

Az áthidaló kölcsönt a különböző ügyfélszegmenseknek különböző kondíciókkal (kamatokkal) kínáljuk, melyeket a mindenkor hatályos Díjtáblázatok tartalmaznak.

Az áthidaló kölcsön folyamatos kamatfizetésű és halasztott tőketörlesztésű lakáscélú kölcsön, amelynek tőketörlesztése a kiutalással megtörténik, ekkortól lakáskölcsönként tartjuk nyilván a hiteleket.

Az áthidaló kölcsön feltételeinek megállapítása (a törvényi előírások keretein belül, az abban szabályozottakon túl) a lakás-takarékpénztár joga.

1.1.3. Az intézmény kockázatkezelési megközelítése

A Magyar Nemzeti Bank 13/2017. (XI. 30.) ajánlás 1. táblázat pontjai alapján

a)

A Fundamenta az üzleti kockázatait az alábbiak szerint definiálja:

Működési kockázat:

A működési kockázatok korai felismerése és részletes elemzése fokozott védelmet nyújt a Fundamenta jó hírnevét rontó eseményekkel szemben, javítja a szolgáltatások minőségét, jó hatással van a Fundamenta külső megítélésére, minősítésére, növeli a munkatársak kockázattudatosságát, és főleg elkerülhetővé teszi a működési kockázatokból eredő nagyobb jövőbeli káreseteket.

Működési kockázatok kezelését elsősorban a belső szabályzatok, eljárásrendek tökéletesítése, a folyamatokban résztvevő kollégák megfelelő képzése, illetve a beépített kontroll-mechanismusok továbbfejlesztése jelenti. A működési kockázatkezelés tekintetében rendkívül fontos szerepe van a visszacsatolásnak, azaz a kockázatok kiküszöbölésére tett intézkedés hatékonyságának ellenőrzésére.

Hitelezési kockázat:

A Fundamenta a lakás-takarékpénztári tevékenység szempontjából üzleti hitelkockázatnak értelmezi, és ekként kezeli valamennyi, a lakás-takarékpénztári betétszerződéshez kapcsolódóan a lakás-takarékpénztári szerződés kötésére jogosult (Ltp. törvény 6. §) természetes személynek, társasháznak, lakásszövetkezetnek nyújtott lakáscélú kölcsönt.

¹ **Áthidaló Kölcsön (ÁK):** Akár a lakás-takarékpénztári szerződés megkötésekor adható, kizárólag a teljes szerződéses összeggel megegyező lakáscélú kölcsön.

² **Lakáskölcsön (LK):** a lakás-takarékpénztári szerződés kiutalásakor igényelhető lakáscélú kölcsön

Piaci kamatkockázat:

A Fundamenta óvatos befektetési politikára törekszik. A törvényi előírásokat követve elsődlegesen állampapírokba, jelzáloglevelekbe fekteti eszközeit. Ezeket a banki könyvben tartja nyilván, és a számviteli politikában rögzített üzleti modellnek megfelelően kezeli. 2017-ben kizárólag állampapírokkal rendelkezett. A meglévő betét és hitelállományt csak közvetetten érinti a kamatláb változás hatása.

Egyéb kockázatok:

A Fundamenta felméri és rendszeresen felülvizsgálja egyéb kockázatait, és amennyiben szükséges, kezeli azokat. A megfigyelt kockázatok körébe tartoznak az országgkockázat, az elszámolási kockázat, a stratégiai kockázat, likviditási kockázat, illetve a reputációs kockázat.

ICAAP/SREP:

Az MNB mint pénzügyi felügyelet által támasztott elvárásokat és a megfogalmazott ajánlásokat a Fundamenta minden esetben szem előtt tartja, és maradéktalanul teljesíteni kívánja, ugyanakkor fontos feladat, hogy a valós és lényeges kockázatok értékelésével, az elvárt gondosság és módszertani igényesség folyamatos fejlesztésével, a belső tőkeszámítási folyamatok javításával a kockázattudatosság elve még hangsúlyosabb szerepet kapjon.

A Fundamenta-Lakáskassza Zrt. egy, 100%-os tulajdonában álló, értékesítésre szakosodott Kft.-vel rendelkezik, a Kft teljesítménye után (LTP és kapcsolódó hitelek értékesítési tevékenysége) jutalék került kifizetésre 2017 folyamán összesen 12,6 Mrd Ft értékben.

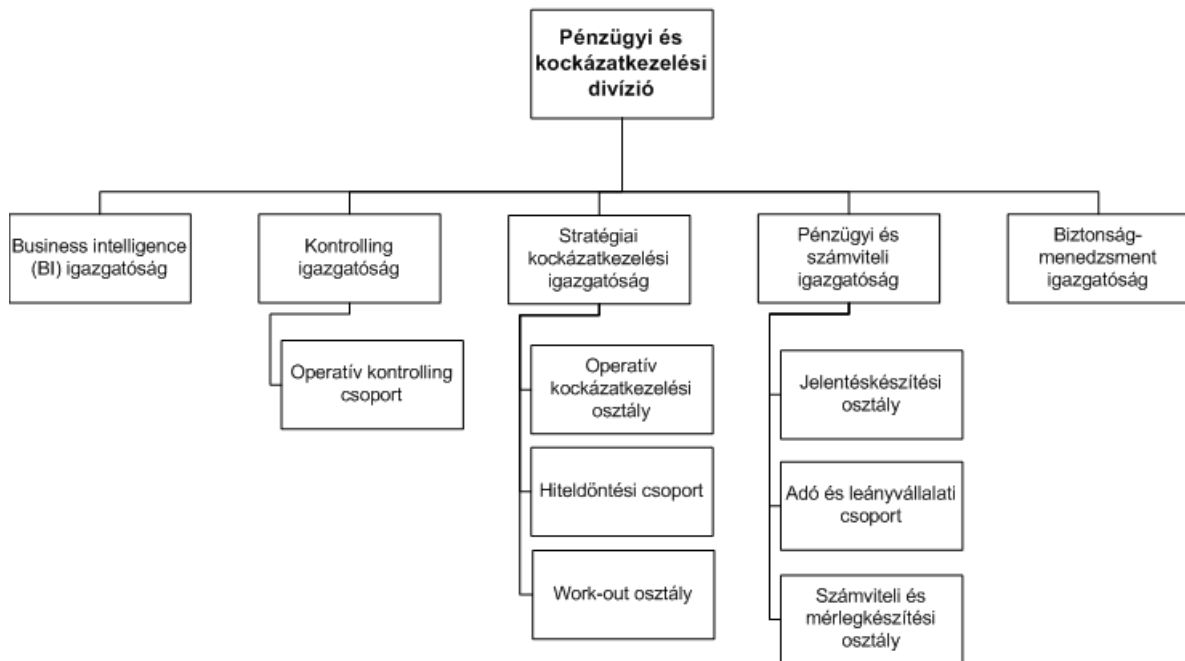
b)

Szervezeti feltételek:

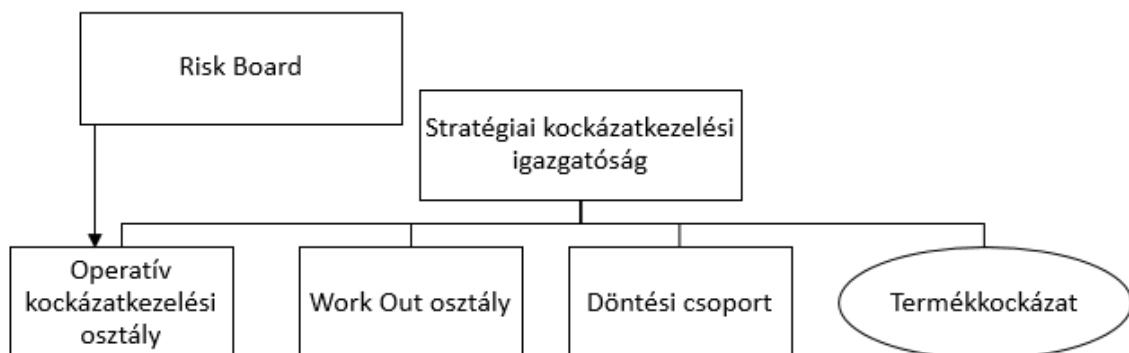
A Fundamentában 2017.07.01-től különálló és önálló szervezeti egységben működik a kockázatkezelési funkció a Pénzügyi és Kockázatkezelési divízióban. A korábban a kontrolling funkció alatt működő Kockázatkontrolling csoport és az Ügyviteli szervezetben működő Kintlevőségkezelési csoport lett a kockázatkezelés része. 2018.01.01-től kialakult a tervezett teljes Stratégiai kockázatkezelési Igazgatóság szervezete, melyben két osztály, egy csoport és még egy külön funkció működik. Az igazgatóságot dr. Simon Zsolt vezeti, aki 2017. 06. 06.-tól csatlakozott a Fundamenta csapatához.

Fundamenta Szervezeti felépítését a hatályos Szervezeti és működési szabályzat tartalmazza.

A Pénzügyi és kockázatkezelési divízió szervezeti ábrája:



A kockázatkezelési szervezet a jövőbeni célok támogatása érdekében az alábbiak szerint épül fel:



A hitel és működési kockázatok kézben tartása a Stratégiai Kockázatkezelésen valósul meg. A Stratégiai Kockázatkezelés felelős a hitelkockázatok és kockázati költségek tervezéséért, méréséért, kézben tartásáért. Ezt a feladatát az alábbi funkciókon keresztül látja el:

- Az Operatív Kockázatkezelés biztosítja kockázatkezelési adatinfrastruktúrát, a központi fedezetértékelést és a szabályozást. Megtervezi, karbantartja, visszaméri és fejleszti az adóminősítési rendszert, a kockázati költségeket, valamint a belső és a külső kockázati riportokat. Fő feladata: monitoring, reporting, scorecard fejlesztés, értékvesztés metodológia és

visszamérés, és ezeket elfogadásra javasolja a Risk Board részére, kockázatkezelési szabályzatok kezelése az operációs kockázatkezelés menedzselése és a hitelezési fraud tevékenység felügyelete, értékbecslés kontrollig.

- A Work Out osztály a hátralékos hitelkövetelések monitoringját és behajtását végzi. Az ügyletek cash flowját egyedi átütemezési megállapodásokkal, végső esetben biztosítékok érvényesítésével éri el. Feladata a korai, késői és jogi behajtás menedzselése, elvégzése.
- Az Egyedi Döntéshozatal az adóminősítési rendszer által egyedi döntéshozatalra utalt hitelügyleteket bírálja el a Back Office előterjesztése alapján, s csak akkor hagyhatja jóvá, amennyiben az előterjesztő azt támogatta. Az egyedi döntésekért és a Cenzúra bizottság hatáskörébe nem tartozó overruling döntések felügyeletéért felelős.
- A Termékkockázat az új kockázatot jelentő termékek kifejlesztését, a meglévő termékportfólió teljesítményének elemzését és a hitelezési folyamatokat támogatja. Segíti a döntési folyamat fejlesztését, tartja a kapcsolatot a Piacmenedzsment Igazgatósággal, az értékesítési területekkel és a Back Office-szal, és kockázati oldalról támogatja a hitelezési szabályzatok továbbfejlesztését és a hitelezési projekt munkáját.
- A Stratégiai kockázatkezelési igazgatóság mellett a Compliance, a Belső ellenőrzés, valamint a Biztonságmenedzsment igazgatóság is kiemelt szerepet játszik a kockázatvállalási tudatosság alakításában és kockázatkezelés folyamatainak üzemeltetésében.
- A havi rendszerességgel üléselő Risk Board ellenőrzi a kockázatkezeléssel kapcsolatos területek munkáját a kockázatkezelési stratégia megvalósulása mentén, és dönt a kockázatkezeléssel kapcsolatos témákban születő előterjesztésekről, a Stratégia végrehajtásához szükséges személyi és tárgyi feltételek biztosításáról.

Szervezeti és személyi változások:

2017 harmadik negyedév:

Megalakult a Kockázatmenedzsment szakterület, melyhez ezentúl két terület tartozik:

- Kockázatkontrollig, mely a Kontrollig területből vált ki,
- Kintlévőség kezelés, mely a Hitelezési csoportból vált ki.

A Kockázatmenedzsment terület új vezetőt kapott, Dr. Simon Zsolt személyében. A változások értelmében a Biztonságmenedzsment már nem tartozik a Kockázatmenedzsment szervezethez.

A Compliance különálló szervezetként megalakult, vezetését Dr Harmathy Katalin látja el 2017.09.01-től.

2018 január 1:

Megalakul a Stratégiai kockázatkezelési igazgatóság, mely három területet foglal magába:

- Operatív kockázatkezelési osztály
- Work-out osztály
- Hiteldöntési csoport

A Stratégiai kockázatkezelési igazgatóság vezetője dr. Simon Zsolt.

Az Operatív kockázatkezelési osztály az eddig ismert Kockázatkontrollingnak felel meg. Az értékbecslés kontrollig funkció korábban az Ügyviteli terület alatt működött. Az osztály létszáma 10 fő jelenleg, a korábbi vezető, Acsai Péter vezetésével. A csapat 2017 második félévében 4 új taggal bővült.

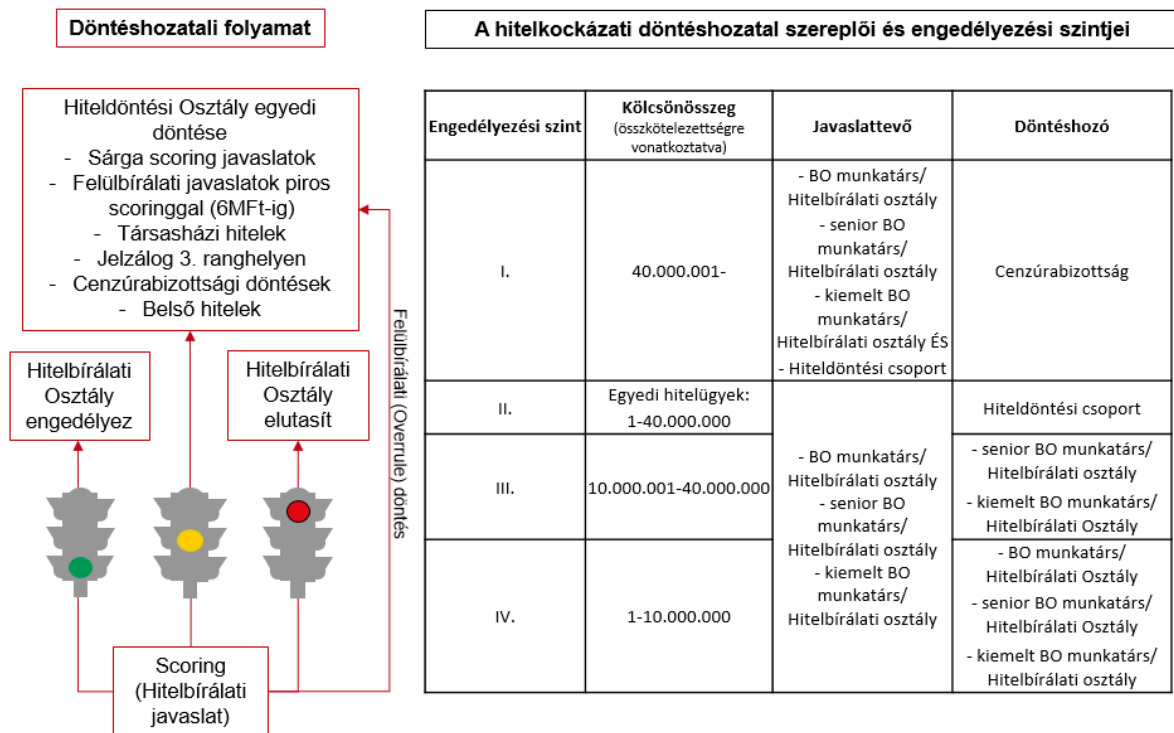
A Work-out osztály a Kintlévőség kezelés új neve, az osztály létszáma 11 fő a korábbi vezető, Pásztor Dániel vezetésével.

A Hiteldöntési csoport 2018.01.01-vel alakult meg. A csoport létszáma 4 fő, akik a korábbi Hitelbírálati és Folyósítási csoport gyakorlattal rendelkező tagjaiból belső pályázással kerültek ki. A csoportot Szombathalvi Réka vezeti.

A Stratégiai kockázatkezelési igazgatóság vezetőjének közvetlen riportjaként működik a termék kockázatkezelési funkció.

A kontroll funkciót a Stratégiai Kockázatkezelési Igazgatóság felett a Risk Board gyakorolja a vonatkozó szabályzat alapján. A Risk Board havonta ülésezik, és meghozza a szükséges döntéseket, mely döntések jegyzőkönyvét a Fundamenta Igazgatósága a következő ülésén jóváhagyja.

Kockázatvállalási döntéshozatal folyamata és szereplői:



Kockázatvállalási képesség:

A Fundamenta kockázatvállalási képessége a mindenkori eredményből kerül levezetésre. Ez tartalmazza a lakástakarékpénztár kockázati tőkeszükségletét és meghatározza a belső tőkeszükségletet. A kockázatvállalási képesség a kamatkockázat, hitelkockázat (értékvesztés képzés), valamint a működési kockázatok adott évi ráfordításai (nettó veszteség) alapján kerül kiszámításra negyedéves rendszerességgel.

Kockázatvállalási képesség terve 2017-re:

2017	
Általános tartalék képzése	656
Osztalék	2 500
Mérleg szerinti eredmény (általános tartalék képzése után)	3 154
Eredménytartalék felhasználása	
P&L Kockázatfedezeti potenciál	6 310
Minimális különbözet a 10%-os tőkearányos megtérülés eléréséhez	3 075
Kockázatvállalási képesség	3 235

A kockázatvállalási képességhez kapcsolódó limitek az alábbi módszertan alapján kerülnek meghatározásra:

- Piaci kamatkockázat esetén 200 bázispontos kamatváltozás hatásai
- Hitelkockázat esetén a betétállomány hátralékával (stresszforatókönyv) kalkulált értékvesztés
- Működési kockázatok esetén az önfelmérés által feltárt vesztség képezi a limit alapját.

A veszteségre vonatkozó terv elérése az adott év üzleti eredményre vonatkozó elvárás teljesülését jelenti. A terven felüli veszteség az adott évi eredményen felül hatással van a limit kihasználására is, így 0% feletti limitkihasználás esetén a tőkehatás folyamatos riportálása történik a havi Risk Board keretein belül. Az 50%-os limitkihasználás elérése esetén a tőkehelyzet stabilitásának biztosítása érdekében a Risk Board operatív intézkedési akcióttervet készít és intézkedési javaslatot terjeszt a Igazgatóság, illetve a Felügyelő Bizottság elé, összhangban a pénzügyi helyreállítása tervvel. Az időarányos limitkihasználás negyedéves rendszerességgel bemutatásra kerül.

Limitek	Alap	Terv 2017	Tény 2017	Várható veszteség 2017	Limit 2017 módszertan	Limit 2017	Limitkihasználás
		millió Ft	millió Ft	millió Ft		millió Ft	
Kamatláb kockázat	Kamatkülönbözet	21108	21824	0	2%-os párhuzamos kamateltolás	558	0%
Hitelek kockázat	Hitelek utáni értékvesztés	-610	-200	610	Stage 3 + 20% os átlománynövekedése	574	0%
Operációs kockázat	Nettó veszteség	-100	-103	100	Risk Self- Assessment	140	2%
	-	-		828	-	1272	

c)

A kockázati kulturához kapcsolódó szabályzatok és eljárásrendek a munkavállalók irányába az intraneten elérhetőek. A b) pontban meghatározott limitek rendszeres monitoringja az ALCO és Risk Board keretein belül történik, a limitsértésekhez kapcsolódó eljárások megfogalmazása ezen fórumok hatáskörébe tartozik a Fundamenta eszköz-forrás gazdálkodási szabályzata és a Risk Board szabályzat alapján.

Működési kockázatok körébe tartozó eseményeknél minden olyan veszteségeseményt jelenteni és rögzíteni kell, amelyek beavatkozás, megszakítás hiányában veszteséghatást, kárt okoznak. A bejelentett események veszteségértékére nincsen alsó határ. A bejelentések egy elkülönült rendszerben történnek. A teljes folyamatot a Szabályzat a működési kockázatok kezelésére tartalmazza.

d)

1.5. pontban került kifejtésre.

e)

A Fundamenta Kockázatkezelési Stratégiájának célja, hogy kijelölje a biztonságosan és gazdaságosan végezhető tevékenység általános kereteit.

A Kockázatkezelési Stratégia az Igazgatóság által 2017. április 12-én elfogadott általános üzleti stratégiára épülő speciális rész, amelyet a Felügyelő Bizottság jóváhagy, és amely évente felülvizsgálatra kerül.

f)

A Fundamenta lakás-takarékpénztárként óvatos működésre törekszik. Az ügyfelek és részvényesek hosszú távú érdeke megköveteli, hogy a belső változások és a környezeti hatások hatásait rendszeresen modellezzük. A stressz-tesztelés fontos szerepet játszik abban, hogy az Intézmény megismerje kockázatainak szerkezetét, másrészt pedig abban, hogy meghatározza második pilléres tőkekövetelményét, illetve tőke puffereit.

A Fundamentán belül stressz-teszteket állít fel és adott rendszerességgel futtat a Kontrolling csoport és a tőle független Treasury igazgatóság. A stressz-tesztelés folyamatát, tartalmát, eredményeit, stressz-teszt eredményeiből következő intézkedéseket, a stressz-tesztelés eredményeinek lehetséges felhasználási területeit a Kontrolling csoportvezető negyedévente egyezteteti az igazgatóság kockázatkezelésért felelős tagjával. A stressz-tesztek eredményei a következő jelentésekben találhatóak:

Dokumentum, amiben az adott stressz-teszt található	Az adott stressz-teszt pontos helye a dokumentumban	A stressz-teszt menetének részletes leírása, a teszt tartalma	Ütemezés	Felelős szervezeti egység	Kapja
Risikocockpit Kamatkockázati stressz-teszt	Marktpreisrisiko mutatószámok	a Kontrolling havi rendszerességgel vizsgálja, hogy egy hirtelen, historikus-, illetve adott százalékpont méretű kamatváltozás milyen hatást gyakorolna a cég cash-flowjának diszkontált jelenértékére	havonta	Kontrolling	Igazgatóság
Risikocockpit Hitelkockázati stressz-teszt	Hitelkockázati stressz-teszt	a hitelportfolió CV@R értékét vizsgálja stressz körülmények között	negyedévente	Kockázatkontrolling (2018.01.01-től Operatív Kockázatkezelés)	Igazgatóság
Átfogó forgatókönyv-elemzés	Átfogó forgatókönyv-elemzés	Intézmény szintű scenáriók hatását vizsgálja a hosszú távú tervek, a likviditási helyzetre, a tőkemegfelelésre (a tőkeigényre és a rendelkezésre álló szavatoló tőkére) és az eredményre	évente kétszer	Kontrolling	Igazgatóság

A kamatkockázati stressz-teszt:

A stressz-teszt célja: a kamatváltozás hatásának historikus scenáriók alapján, Value at Risk szemlélettel történő vizsgálata. 99%-os, egy éves historikus kamat Value at Risk-et használunk.

A cash-flowk értékeléséhez a zérókupon-görbe adatokat használjuk. Ezeket rendszeresen összegyűjtjük, és a lezárt, vizsgált hónap utolsó napjával bezáróan felhasználjuk a számításokhoz. Az adatok 2006 óta állnak rendelkezésre, így már több mint 10 éves históriával rendelkezünk. Az egy napos ill. az éves hozamgörbe eltolódásokat a história alapján számoljuk.

A stressz-teszt eredményei alapján következő intézkedésként sor kerülhet a lejáratú struktúra megváltoztatására. A struktúra megváltoztatása csökkentheti a cash-flow struktúra kiegyenlítetlenségét, ezáltal csökkenti nettó pozíciókat. Ez a kamatváltozásra való érzékenység függvényében mérsékelni fogja a kamatkockázatot.

A hitelkockázati stressz-tesztelés rendszere:

A hitelportfolióra számolt 99,9%-os, egy éves Credit Value at Risk érték stresszelése oly módon történik, hogy a hitelminőséget jellemző paramétereket arányosan megnöveljük. Az így kapott VaR értéknek a nem stresszelt paraméterekkel számolt scenáriótól való eltérése adja a kockázati mérőszámot. A stresszelt CVaR számítása a nem stresszelt CVaR-hoz használt portfolióval készül, de a kockázati paramétereket változtatjuk. A portfolió változtatlansága mellett megvizsgáljuk, hogy a kockázati paraméterek változtatása hogyan hat a portfolió mögötti kockázatotott értékre.

A hitelkockázatra vonatkozó stressz-teszt célja: számszerűsíti a hitelportfolió esetleges romlásának hatását.

A stressz-teszt eredményei a következő intézkedésekre adhatnak okot: a befogadási scoring paramétereinek alakítása, a hitelezési stratégia átalakítása, a biztosítéki és behajtási stratégia alakítása.

Az átfogó forgatókönyv-elemzés:

Az átfogó forgatókönyv-elemzés célja olyan, integrált szemléletben kialakított scenáriók vizsgálata, amelyek egyszerre több kockázattípus viselkedését vizsgálják stressz-körülmények között. Cél az, hogy a különböző kockázatokra alkalmazott stressz-tesztek koherens keretbe foglalódjanak.

Alkalmas önmagában nem jelentős kockázatok hatásának felmérésére stressz-körülmények között (például reputációs kockázat), az egyes kockázatok közötti együtthatások vizsgálatára, makroökonómiai tényezők és belső változók közötti összefüggések megismerésére, illetve annak felmérésére, hogy stressz-scenáriók esetén is biztosítható-e a likviditás, továbbá az anyavállalat és a felügyelet által megkövetelt tőke megfelelés. A forgatókönyvek alapja valamely makrogazdasági esemény, ennek következményeit vizsgáljuk a hosszú távú tervekre, a likviditási helyzetre, a tőke megfelelésre (a tőkeigényre és a rendelkezésre álló szavatoló tőkére), hitelkockázatra, a kamatkockázatra, a kollektív kockázatra és az eredményre.

g)

Az üzleti modellből eredő kockázatok kezeléséről és mérsékléséről a működési kockázatok kezelésére vonatkozó szabályzat rendelkezik, a Fundamenta ezen szabályzatnak megfelelően jár el.

Az ügyfél, üzleti gyakorlat, marketing és termékpolitika alapján egy ügyféllel szemben gondatlanságból vagy nem szándékosan elkövetett szakmai kötelezettségszegésből - ideértve a bizalmi és alkalmassági követelményeket is - eredő kár, illetve egy termék jellemzőiből vagy tervezéséből adódó kár. Az e kategóriába sorolható események megsértik az ügyfelekkel kötött szerződéses kötelezettségeket vagy a fogyasztóvédelmi szabályokat, illetve a piaci magatartásra vonatkozó szabályokat. Az események rendszerint ahhoz kapcsolódnak, hogy a termék eladás

növelése, az üzlet megtartása vagy fenntartása, a kondíciók javítása, a verseny elkerülése érdekében megsértik az előírásokat. Az e csoportba sorolt események általában az üzleti területek tevékenységéhez kapcsolódnak. A felelősség jellemzően konkrét ügyfelek irányában nyilvánul meg, illetve konkrét ügyfélhez kapcsolható (pl. pénzmosás) és általában közvetlen.

1.2. A kockázatkezelésre, célkitűzésekre és politikára vonatkozó információk kockázati kategóriák szerint

1.2.1. A hitelkockázatra vonatkozó általános kvalitatív információk

A Magyar Nemzeti Bank 13/2017. (XI. 30.) ajánlás 2. táblázat pontjai alapján

a)

Hitelkockázati profil:

A Fundamenta konzervatív hitelpolitikával és kockázati étvággal rendelkező szakosított hitelintézet. A Fundamenta kockázatait a prudencia elvét szem előtt tartva kezeli. Vezető testületei elkötelezettek a kockázatvállalás olyan mértékű kontrollja mellett, amely biztosítja, hogy a Fundamenta által vállalt kockázatok összessége rövid- és hosszú távon se veszélyeztethesse a hitelintézet stabil működését. A Fundamenta úgy alakítja kockázatvállalását, kockázatkezelését, kontroll folyamatait, hogy azok a biztonságos működését támogassák.

A Fundamenta a lakás-takarékpénztári tevékenység szempontjából üzleti hitelkockázatnak értelmezi és ekként kezeli valamennyi, a lakás-takarékpénztári betétszerződéshez kapcsolódóan a lakás-takarékpénztári szerződés kötésére jogosult (Ltp. törvény 6. §) természetes személynek, társasháznak, lakásszövetkezetnek nyújtott lakáscélú kölcsönt.

b)

Hitelkockázati limit, az adott évre tervezett értékvesztés képzésén túl:

Azokban a szegmensekben, ahol magasabb vagy előre ismeretlen a kihelyezett hitelek várható kockázata, ott a Fundamenta a kihelyezhető volument limitekkel korlátozza. A limitek meghatározása a még elfogadható kockázatokhoz kötött, azok változtatása pedig a portfólió megtérülésének fényében lehetséges.

A Fundamenta az alábbi limiteket alkalmazza:

- A befektetett szabad eszközökre vonatkozó limitrendszer: a szabad eszközök befektetésének körében az Ltp. törvényben előírt korlátozásokon belül folyamatosan karban tartott banki limiteket alkalmazunk. A limitfigyelést az Operatív kockázatkezelési osztály végzi, az engedélyezés a Risk Board hatásköre.
- Azonnali áthidaló kölcsönökre vonatkozó limitrendszer: ebben a szegmensben a törvényi megkülönböztetés megszűnését követően óvatosságból nem változtattunk a limitek meghatározásának módszerén. A közép- és hosszú távú üzletpolitikai érdek azonban azt diktálja, hogy az AÁK termékek esetében egy visszafogott, de érezhető növekedési pályát fussunk be, amihez szükséges a limitek fenntartása.
- Nem lakóingatlanokra bejegyzett jelzálogok állomány limitje: a CRR Basel-II-es előírásai lehetővé teszik, hogy a hitelintézet tőkekövetelményét bizonyos feltételek mellett csökkentse. Ezen feltételek teljesítése lakóingatlanok esetében lényegesen könnyebben teljesíthető, mint a nem lakóingatlanok esetében. Utóbbi fedezetek esetében a követelményeknek való megfelelés az előnyökhöz képest jelentős költségekkel járna, ezért az ilyen, a nem lakóingatlan fedezetek mellett nyújtott kölcsönök összegét limitekkel korlátozzuk.

- Hitelkiváltási célú kölcsönökre vonatkozó portfólió korlát: a magyar jogi szabályozás, illetve a piac által követett értelmezés rendkívüli módon megnehezíti, csaknem ellehetetleníti a kockázatmentes, ugyanakkor gyors és hatékony hitelügyintézést a hitelkiváltások esetén. Ezért az ügyfélbarát, hatékony és gördülékeny hitelügyintézést szem előtt tartva a Fundamenta is azt a – piacon egyébként elterjedt - gyakorlatot követi, hogy a jelzálog bejegyzését csak a teljes hitelkiváltást követően, a kiváltott hitelt biztosító jelzálog törlését követően kérelmezi. Bár eddigi saját tapasztalatunk azt mutatja, hogy a végleges bejegyzések is rendre megszületnek, óvatosságból a folyósítási limitet fenntartjuk ezekre az ügyletekre vonatkozóan.
- Új építésű ingatlanok finanszírozására vonatkozó limit: az új építésű ingatlanok finanszírozása során a hitel fedezete a majdan felépülő ingatlan lesz. Abban az időpontban, amikor a hitelkihelyezés megtörténik, a fedezetnek ennél még jelentősen kisebb értéke van (telekár, vagy a készütségnek megfelelő érték). Az építések finanszírozása ezzel együtt fontos célunk, de a kockázatok csökkentése érdekében limitet határozunk meg arra vonatkozóan, hogy mennyi olyan kintlévőségünk lehet, ahol a finanszírozás fedezete még nem készült el. Az állományból akkor kerülhet ki az adott szerződés – egyben a limitet akkortól kezdve nem terheli –, amikor az ingatlan elkészültét a Fundamenta által megbízott szakértő helyszíni szemlével igazolta.
- A legjelentősebb hitelkockázatot hordozó ügyfelek, partnerek, kibocsátók azonosítása, egyedi bírálati limit: mivel a Fundamenta a lakosság teljes körét finanszírozza, előfordulnak olyan egyedi esetek, melyek a jogszabályoknak megfelelnek, hitelezési szempontból vállalható kockázatúnak tűnnek, de az aktuális szabályzatok adta keretekbe nem férnek bele. Annak érdekében, hogy ezekből az ügyekből tapasztalatot tudjunk nyerni, de a kockázatokat korlátozzuk, erre az ügyfélkörre célzatosan szeretnénk létrehozni egy kisebb portfóliót.

c)

A hitelkockázat kezelési és ellenőrzési funkcióban az alábbi szervezeti egységek vesznek részt:

- Stratégiai kockázatkezelési igazgatóság
- Operatív kockázatkezelési osztály
- Risk Board – egy testület, amely a risk kontroll funkciót gyakorolja a Stratégiai kockázatkezelési igazgatóság felett
- Compliance igazgatóság
- Belső ellenőrzési igazgatóság

d)

A Kockázatkezelési terület negyedévente kicseréli tapasztalatait és egyeztet a folyamatban lévő ügyekben a Belső ellenőrzéssel (belső ellenőrzési funkció) és a Compliance Igazgatósággal, a Jogi Igazgatósággal és a Biztonságmenedzsmenttel.

Az egyeztetés célja a folyamatba épített, valamint a vezetői ellenőrzés tapasztalatainak hasznosítása, az egyes szakterületek együttműködése, egymás munkáinak megismerése és az eredményeknek a saját feladatok során történő hasznosítása.

Az egyeztetéseken kívül minden terület biztosítja a többi szakterületnek a folyamatos együttműködést.

1.2.2. A partnerkockázattal kapcsolatos kvalitatív nyilvánosságra hozatali követelmények

A Magyar Nemzeti Bank 13/2017. (XI. 30.) ajánlás 3. táblázat pontjai alapján

a)

A lakástakarékpéztári működés alap logikája miatt - mely szerint lakossági és társasházi, lakásszövetkezeti ügyfelek részére nyújthat betét és hitel típusú termékeket - a partnerkockázat csak nagyon korlátozott formában érinti a Fundamentát. A bankközi ügyletekre vonatkozóan a

nagykockázat vállalási alapelvek mentén (Ltp. törvény) kerül meghatározásra az egyes partnerekkel kapcsolatos maximális kintlévőségek mértéke. Jelenleg A, B és C kategóriába kerülnek besorolásra a likviditási és P&L, valamint minősítési szempontok alapján. Az ALCO felügyeli a limitek betartását, melyet az Operatív Kockázatkezelés rendszeresen monitoroz. A kockázatvállalás legfeljebb a szavatoló tőke 25%-át teheti ki.

b)

A tőkekövetelmény tervezése során tőkeallokáció nem készül.

c)

Az 1.2.2. a) pontban bemutatott korlátozott érintettség okán egyéb garanciákat és kockázatmérés-klő eszközöket szabályozó politikával nem rendelkezünk.

d)

A rossz irányú (wrong-way) kockázati kitettségre a limitrendszer kialakításánál kiemelt figyelmet fordítunk, így a nem megfelelő minősítéssel rendelkező partnerek esetén a limit értéke 0 Ft-tal kerül meghatározásra.

e)

A Fundamenta esetén nem tekintjük relevánsnak.

1.2.3. A piaci kockázattal kapcsolatos kvalitatív nyilvánosságra hozatali követelmények

A Magyar Nemzeti Bank 13/2017. (XI. 30.) ajánlás 4. táblázat pontjai alapján

a)

A piaci kockázat elsősorban a kamateredményen keresztül kerül figyelembevételre. Az ALCO keretein belül folyamatosan felügyeli a management a kamateredménnyel kapcsolatos rövid távú várakozásokat. Célkitűzéseink között szerepel a vállalat jövedelmezőségének hosszútávú fenntartása. A kamatváltozáshoz kapcsolódó kockázatok mérséklését a termék specifikációból fakadó tulajdonságok erőteljesen segítik. A Fundamenta kereskedési tevékenységet nem végez, az értékpapírok tekintetében a lejáratig történő megtarthatóság feltételei biztosítottak. A kamatkockázaton túlmenően deviza-, valamint opciós ügyletekkel nem rendelkezik.

b)

A piaci kockázatok kezelésének funkciója az ALCO hatásköre, így az ALCO működéséről szóló szabályzat tartalmazza a működéshez kapcsolódó részeket. Duration limit került meghatározásra a piaci árváltozásokból adódó árváltozások monitorozására, felügyeletére.

A Fundamenta eszköz-forrás gazdálkodásának felső szintű döntéshozó szerve az Eszköz – Forrás Bizottság (ALCO), amely alapvetően a likviditási, árfolyam-, kamat- és hitelpozíciójáról szóló beszámolási, javaslattevő és döntéshozó fórum.

Az ALCO elsődleges célja, hogy az eszköz-forrás gazdálkodást érintő kérdésekben a különböző szervezeti egységek közötti optimális kapcsolatot, információáramlást biztosítsa, feltárja és megvitassa a Lakás-takarékpénztár működése során felmerülő problémákat, azok kezelésére döntést hozzon vagy javaslatot tegyen, figyelemmel kísérv a banküzem és általában a hitelintézeti tevékenység működését, rávilágítson a kockázatokra, azok kezelését döntéseivel, javaslataival segítse elő, tevékenységével a Fundamenta hatékony működéséhez járuljon hozzá.

Üzleti stratégia változásából származó likviditási igény kielégítése:

Az üzleti stratégia megváltozása végső soron a mérleg eszközoldalának átrendeződését eredményezi. Amennyiben az eszközoldal átrendeződése értékpapír-eladással jár, az alábbiakat szükséges mérlegelni:

- A kikerülő és bekerülő eszköz futamideje között ne legyen jelentős különbség a kikerülő eszköz kárára.
- Az üzleti stratégia megvalósítása során jól behatárolható legyen az eladásra szánt eszköz tényleges értékesítése és a bekerülő eszköz tényleges bekerülése közötti idő. (Cél, hogy a stratégiai célú mérlegszerkezet változás legfeljebb egy év alatt valósuljon meg, ez biztosítja ugyanis, hogy az a) pontban rögzített alapvető cél ne sérüljön.)
- A hosszú távú célok ne sérüljenek, ehhez vizsgálni kell egy döntés előkészítésekor a tőkére, a tárgyévi és a hosszabb távú eredményre gyakorolt hatásokat.
- A mérlegben maradó eszközök tekintetében kiemelten fontos, hogy a számviteli törvény 54. § (8) bekezdése szerinti, hitelkockázati szempontból kockázatmentesnek számító eszközökre igaz legyen, hogy azokat további intézkedések nélkül a Fundamenta képes legyen lejáratiig megtartani, kezelve ezzel az értékvesztés elszámolásának kockázatát, amelynek bekövetkezése a hozamtermelés egyenletességét az alapvető célokkal ellentétesen felboríthatná.

c)

A Fundamenta kereskedési könyvi pozícióval nem rendelkezik.

1.3. A vállalatirányítás rendszerére vonatkozó információk

A vezető testület az Igazgatóság, amelynek tagjai nem töltenek be sem igazgatósági, sem ügyvezetői tisztséget más részvénytársaságban.

Az Igazgatóság mint vezető testület tagjai igazgatósági és ügyvezetői tisztségeinek száma:

- Tátrai Bernadett elnök-vezérigazgató: egy belső igazgatósági tagság, egyben ügyvezetői tisztség hitelintézetnél
- Morafcsik László vezérigazgató-helyettes: egy belső igazgatósági tagság, egyben ügyvezetői tisztség hitelintézetnél, továbbá egy ügyvezetői tisztség járulékos vállalkozásként működő kft-ben
- Rainer Kaschel: egy belső igazgatósági tagság, egyben ügyvezetői tisztség hitelintézetnél
- Soós Attila: egy belső igazgatósági tagság, egyben ügyvezetői tisztség hitelintézetnél

A vezető testület az Igazgatóság, amelynek tagjait a részvényesek jelölik egymással történt egyeztetések alapján. Az Igazgatóság tagjai megválasztásához minden esetben szükség van a Magyar Nemzeti Bank mint pénzügyi felügyelet engedélyére. Az MNB az engedélyezés során a Hpt-ben előírt feltételek meglétét vizsgálja. Nem fordult elő olyan eset, amikor a jelölt ne kapta volna meg az MNB engedélyét.

A vezető testület összetételében a 2018. év folyamán nem várható változás.

A vezető testület tagjai kiválasztására vonatkozó diverzitási politikával nem rendelkezünk.

1.4. A likviditási kockázat kezelésével összefüggésben nyilvánosságra hozandó minőségi és mennyiségi információk

1.4.1. A likviditási kockázat kezelési funkció struktúrája és szervezeti felépítése (hatáskör, felhatalmazás, egyéb megállapodások)

Igazgatóság:

- A Fundamenta operatív igazgatósági tagjai a felelős szakmai területek (különösen a Treasury és a Kontrolling) által készített jelentésekre támaszkodva felügyelik a likviditáskezelés folyamatait, értéklik a likviditási kockázatokat úgy stratégiai, mint taktikai szinten, normál és stressz körülmények között, finanszírozási és piaci kockázatokat egyaránt szem előtt tartva. E tevékenységüket legnagyobb mélységben az ALCO keretei között végzik, hiszen ezen a fórumon kerülnek a legrészletesebben bemutatásra a likviditás szempontjából releváns külső és belső tényezők, illetve ezen a fórumon képviselteti magát a likviditási folyamatokért felelős összes szervezeti egység, így a szükséges intézkedések is ily módon hozhatók meg a leghatékonyabban. Az ALCO ülésekre készített jelentésen kívül az Igazgatóság nagyobb gyakorisággal is kap jelentéseket a likviditást érintő folyamatokról (Treasury-től kapott heti jelentés), ami támogatja a felelősségteljes kontroll funkció gyakorlását.

ALCO:

Az ALCO havi rendszerességgel tájékoztatást kap a következőkről:

- Középtávú (tárgyév és a tárgyévet követő év), havi bontású cash-flow terv, terv/tény elemzéssel.
- 30 napon belül elérhető likviditás (normál banküzemi tevékenységből eredő nettó cash-flow + esedékes befektetések + likviditási pufferek piaci értéke). Limit meghatározása az ALCO feladata
- Kötvényportfolió duration és modified duration mutatója. Limit meghatározása az ALCO feladata.
- Kötvényportfolió lejárat struktúrája (lejárat koncentráció)
- Kötvényportfolió piaci értékének és könyvértékének különbsége. Likviditási vészhelyzet esetén a likvidációs sorrend meghatározására részletes jelentés szükséges.

Kontrolling igazgatóság:

- A likviditástervezéshez havi rendszerességgel elkészíti az ún. állománymodellt, amely minden ügyfelekhez kapcsolódó pénzmozgást előre jelez havi bontásban. Az egyes ügyfélviselkedésre vonatkozó paraméterek időről időre módosíthatók, mindehhez alapot a likviditási terv/tény elemzésekből érkező visszacsatolások adhatnak.
- A Treasury mellett az éves, középtávú és hosszútávú likviditástervezés központi szervezeti egysége

Pénzügyi és számviteli igazgatóság:

- A rövidtávú (leginkább napi) likviditáskezelésben van szerepe.
- Megadja a napi kifizetések nagyságát, ehhez a társterületektől (Humánerőforrás igazgatóság, Back Office igazgatóság, Értékesítés-támogatási igazgatóság, IT üzemeltetési igazgatóság) információt gyűjt.
- Engedélyezi a kifizetéseket az egyes pénzforgalmi rendszerekben, pénzforgalmi szakmai szempontból felügyeli a GIRO rendszert.
- Menedzseli az MNB folyószámlán kívüli, meghatározott célú kifizetésekre fenntartott számlák likviditását.

- Részt vesz a 30 napra előretekintő, naponta elkészített likviditási terv elkészítésében. (Tényadatok szállítása, havi tervek hónapon belüli eloszlásának becslése)
- Fedezetellenőrzés céljából a Treasury felé jelzi, milyen főösszegű utalást kíván indítani GIRO-n keresztül.

Alkalmazásüzemeltetés osztály (IT):

- Adatszolgáltatás a Treasury felé a napi likviditás kezeléséhez (GIRO tételek elszámolása).
- Jelentés a várható állami támogatásról.
- Jelentés az indított csoportos beszédési megbízásokról és azok esedékességéről a Treasury felé.
- A GIRO rendszer felügyelete üzemeltetés oldalról.

Számlavezetési és pénzforgalmi csoport:

- Előrejelzést ad a nagy egyedi összegű, vagy nagy darabszámú, de koncentrált, így összességében nagy összeget képviselő kifizetésekről.

Humánerőforrás igazgatóság:

- Előrejelzi a személyüghöz kapcsolódó nagyobb kifizetéseket (bér, bérjárulékok, adók)

Treasury igazgatóság:

- A likviditáskezelés központi szervezeti egysége.
- Különböző időhorizontokra likviditási terveket készít.
- A likviditási tervekhez igazítva alakítja ki a Fundamenta befektetési stratégiáját úgy taktikai (időzítés), mint hosszú távú szemléletben. Mindezt havi rendszerességgel az ALCO elé terjeszti, és az ott született döntéseket végrehajtja.
- Kapcsolatot tart a társterületekkel a likviditástervezést érintő minden egyes kérdésben.
- A pénzmozgásokat generálni képes társterületek jelentési kötelezettséggel tartoznak felé, ugyanakkor az információk összegyűjtése kölcsönös felelősséget jelent minden olyan esetben, ha a Treasury-nek – éppen jelen szabályzat előírásaiból fakadóan – számítania kell bizonyos tervezhető pénzmozgásokra.
- Szakmai szempontból felügyeli a legfontosabb elszámoló és nyilvántartó rendszereket. Ez jelenti a rendszerek frissítésének felügyeletét, fejlesztések esetén a tesztelések elvégzését.

1.4.2. A likviditási kockázat kezelésére szolgáló stratégiák és folyamatok, illetve a likviditási kockázat fedezésére és mérséklésére vonatkozó politikák, valamint a kockázat mérséklés és fedezés folyamatos hatékonyságának monitorozását szolgáló stratégiák és folyamatok

1.4.2.1. A likviditás tervezésének célja, likviditási stratégia

A Lakás-takarékpénztár a likviditását előre meghatározott rendben tervezi, és rendszeresen figyelemmel kíséri annak alakulását.

A likviditás tervezésének legfontosabb céljai:

- A törvényi előírásoknak való megfelelés.

- Üzleti stratégiai célok várható hatásainak (ügyfélállományokban végbemenő változások, ezen keresztül likviditási pozíciók változása) elemzése, a kapott eredmények alapján intézkedési javaslat készítése, amennyiben szükséges.
- Lakás-takarékpénztár azonnali és mindenkori fizetőképességének biztosítása (taktikai és stratégiai likviditás), mind normál, mind pedig stressz körülmények között.
- Finanszírozási és piaci kockázatok folyamatos nyomon követése.
- A kötelező jegybanki tartalék teljesítése.
- Optimális likviditási szint mellett a kamatbevételek maximalizálása, ehhez kapcsolódóan limitek meghatározása annak érdekében, hogy a kapcsolódó kockázatok megfelelő kontroll alatt legyenek.
- Óvatosság elvének követése, különös tekintettel a piaci és finanszírozási kockázatokra.

1.4.2.2. A likviditásgazdálkodás összetevői

A likviditásgazdálkodás több összetevőre bontható:

- likviditással kapcsolatos információáramlás kialakítása,
- likviditási tervek készítése,
- a likviditási tervek megvalósítása,
- likviditási vészhelyzet kezelése.

1.4.2.3. Az állománymodell, állomány tervezés

Az állománytervezés a befektetési tervek, és így az eredménytervezés egyik legfontosabb alappillére. A szerződésállományok tervidőszaki várható változásait határozza meg, felhasználva az új kötések, felmondások, kiutalások várható számát és szerződéses összegét, a szerződések módoszonkénti megoszlását és az ügyfelek megtakarítási szokásaira vonatkozó feltevéseket. A tervezési folyamatban közvetlenül a sarokszámok megállapítása után kezdődik el.

Az állománytervezés a meglévő állományadatokról indul ki, mely az ügyfélállomány adott fordulónapig követett magatartásából magas biztonsággal tervezi meg az adott időszaki állományból eredő, a következő időszakokat terhelő ki és befizetések alakulását (cash-flow), illetve a betét- és hitelállomány változását.

Az ügyfélmagatartást jellemző főbb mutatók a következők:

- felmondási arány (futamidő és szerződéstípus szerint)
- hitelfelvételi arány (tarifa és szerződéstípus szerint)
- tovább megtakarítók aránya és kifutása (szerződéstípus szerint)
- áthidalóhitel-felvételi arány

A fenti paraméterek visszamérésére legalább évente egyszer sor kerül a back testing során, és a középtávú és éves tervezésnél a visszamért, aktualizált ügyfél-magatartási mutatókkal számolunk.

A tényadatok extrapolálásán kívül az állománytervezés során be kell építeni a tervidőszak új kötéseinek számát és szerződéses összegét, melyet a Fundamenta Igazgatósága sarokszámként határoz meg. Az állománytervezés feladata a tervezett új kötésű szerződésekre a főbb paraméterek beállítása, melyek közül a legfontosabbak a következők:

- az értékesítés szerződéstípusok, módoszatok, futamidők szerinti megoszlása
- a vállalt megtakarítások nagysága

- a megtakarítási hajlandóság

A fenti paraméterek szintén visszamérésre kerülnek, és legalább évente frissülnek.

A tény és a tervadatok beépítése által az alábbi adatokat kell az állománytervezésnek eredményül adnia, havi bontásban:

- szerződésállomány (db, szerződéses összeg)
- betétállomány, állami támogatás állománya
- lakáshitel-állomány, áthidaló hitelek állománya (db, szerződéses összeg, tőketartozás)
- állományból adódó alaptevékenységi pénzmozgások (betétfizetések, állami támogatás alakulása, felmondásából eredő kifizetések, hitelből, lemondásból eredő kiutalások, kamatbevételek és kamatráfordítások, hiteltörlesztések).

1.4.2.4. A likviditási terv

A Fundamenta a vésztervek és stressz tesztek kivételével a likviditási tervek készítésénél alapvetően a lejáratú likviditási kockázat kezelésére koncentrálnak, szem előtt tartva az MNB 12/2015. számú ajánlásának likviditási pufferek képzésére vonatkozó előírásait. A vészforgatókönyvek, illetve stressz tesztek során értelem szerűen előtérbe kerül az ún. lehívási kockázat adott körülmények közötti kezelhetősége. Az FLK működési sajátosságaiból fakadóan strukturális likviditási kockázatoknak kevésbé kitett.

A likviditási terv időhorizontjai:

- Napi likviditási pozíció számítása,
- Napi bontású, 30 napra előrettekintő likviditási terv
- Havi bontású éves likviditási terv, amely a kiutalási folyamatot hivatott elsősorban támogatni.
- Stratégiai terv/középtávú terv; általában 8 éves időhorizontra
- Vészterv, stressz tesztek

1.4.3. A likviditási kockázat jelentési és mérési rendszerének hatóköre és sajátosságai

A likviditáskezelési tevékenységünkhöz kapcsolódóan az üzleti modellünkhöz illeszkedő likviditási kockázati mutatókkal rendelkezünk, amelyeket az alábbi táblázatban foglaltunk össze.

Mutató neve	Meghatározása	Mérés gyakorisága
30 napon belül elérhető likviditás	30 napos likviditási tervben a 30. nap végére kialakuló szabad likviditás növelve a likviditási pufferbe sorolt értékpapírok haircut-olt piaci értékével	naponta
Stresszelt likviditási mutató	(Tőkepiaci befektetésekből származó bevételek 30 napon belül + A várható ügyfélfizetések 50%-a + likviditási puffer) / Várható 30 napon belüli kifizetések	naponta
Kumulált nettó cash-flow	nettó Ügyfél cf + Pénz- és tőkepiaci tranzakciók esedékességei + nettó Banküzemi cf	havonta

Fenti mutatók lehetővé teszik, hogy mind operatív, mind stratégiai időhorizonton kézben tudjuk tartani társaságunk likviditását. A mutatók alakulásáról a menedzsment, illetve az ALCO tagok rendszeres beszámolási tevékenységünk keretében kapnak információt.

1.4.4. A vezető testület által jóváhagyott nyilatkozat az intézmény likviditási kockázat kezelési rendszerének megfelelőségéről, amely biztosítékot szolgáltat arra vonatkozóan, hogy az alkalmazott likviditási kockázat kezelési rendszer az intézmény profilját és stratégiáját tekintve megfelelő

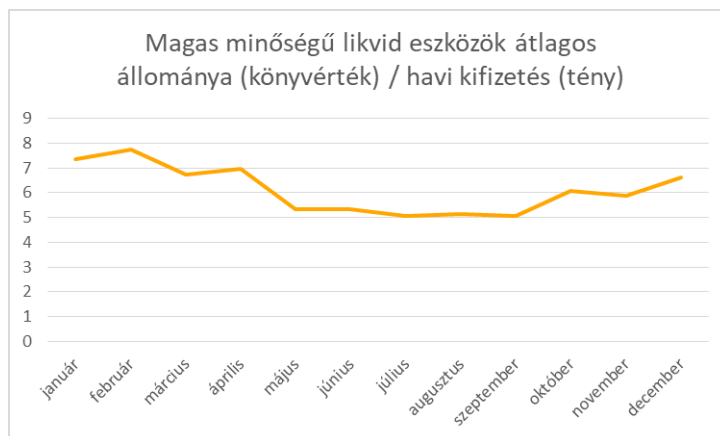
A fentebb bemutatottak alapján felelősen nyilatkozunk arról, hogy a Fundamenta likviditási kockázatkezelési rendszere az intézmény kockázati profiljának és üzleti stratégiájának megfelelő úgy a tevékenységhez kapcsolódó szervezet, mint pedig a szervezet által működtetett operatív és reporting folyamatok tekintetében.

1.4.5. A vezető testület által jóváhagyott összefoglaló kockázati nyilatkozat, amely az alkalmazott üzleti stratégiával való összefüggésében tömören bemutatja az intézmény likviditási kockázati profilját. Ez a nyilatkozat tartalmazza a főbb arányszámokat és mutatókat (azokat is, amelyeket az annak alkalmazására kötelezett intézmény a 2. melléklet alapján nem mutat be), átfogó képet nyújtva a külső érdekelt feleknek az intézmény likviditási kockázat kezelési tevékenységéről, azt is beleértve, hogy miként értékelhető az intézmény likviditási kockázati profilja a vezető testület által meghatározott kockázatvállalási hajlandósághoz képest

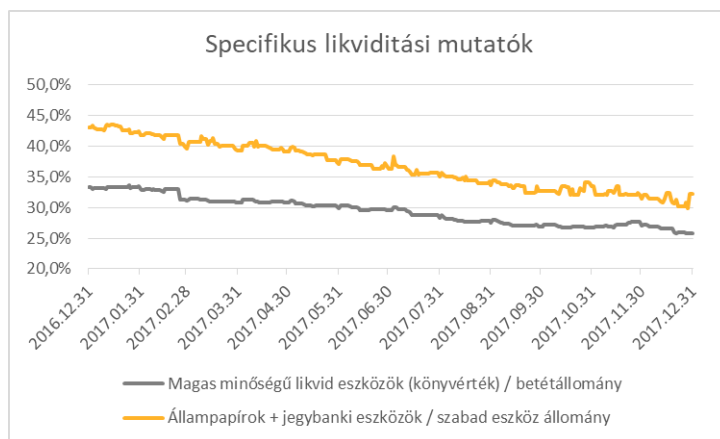
Az alábbiakban a Fundamenta összefoglaló likviditási kockázati nyilatkozataként a társaság kockázati profiljára leginkább jellemző mutatószámok alakulását foglaljuk össze:

	likviditási puffer (mFt)	összes nettó likviditás kiáramlás (mFt)	LCR
2017.01.31	153 072	7 127	2148%
2017.02.28	145 739	3 659	3983%
2017.03.31	147 195	5 115	2878%
2017.04.30	147 988	4 073	3634%
2017.05.31	146 274	4 200	3483%
2017.06.30	141 483	5 973	2369%
2017.07.31	135 218	4 526	2988%
2017.08.31	132 706	4 271	3107%
2017.09.30	132 644	6 487	2045%
2017.10.31	131 758	3 848	3424%
2017.11.30	135 142	3 464	3901%
2017.12.31	141 656	7 967	1778%
2017 átlag	140 906	5 059	2785%

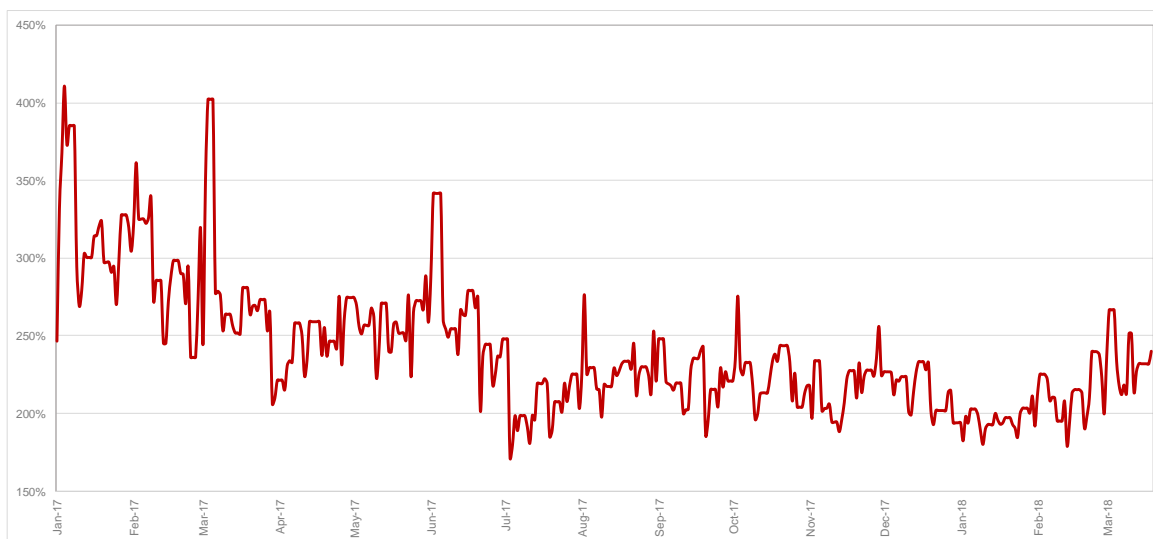
Fenti táblából látható, hogy szabályozói likviditásunk a szabályozói limittől lényegesen magasabban alakult. Ennek oka, hogy a ránk vonatkozó jogszabályoknál, illetve belső szabályainknál fogva konzervatív befektetési politikát folytatunk, így a magas minőségű likvid eszközök állománya mérlegünkben kiemelkedően magas.



Fenti ábrából leolvasható, hogy a havi kifizéseinket a magas minőségű likvid eszközök volumene az év egészében legalább ötszörösen meghaladta, azaz kifizéseinket egy bevétel oldali jelentős stressz esetén is probléma nélkül képesek lettünk volna teljesíteni.



A szabad eszköz állományhoz képest összességében 30% feletti, a betétállományhoz képest 25% feletti arányban rendelkezünk azonnal, illetve gyorsan likvidálható eszközökkel, amelyből Társaságunk magas likviditási stressztűrő képességére következtethetünk.



Fenti ábrán egy, a bevétel oldalon 50%-kal stresszelt belső likviditási mutató alakulását mutatjuk be (elvárt értéke: $X > 110\%$), amely szintén a likviditásmenedzsmenthez való szigorú, konzervatív hozzáállásunkról tanúskodik.

1.5. A kockázatokról a vezető testület felé történő jelentéstétel folyamata

A hitelezési kockázatok folyamatos kezelését portfólió szinten az Operatív kockázatkezelési osztály munkatársai, operatív szinten a Work Out osztály munkatársai végzik. Felelőségük a folyamatos monitoring, a hitelbírálati rendszer és a szabályzatok módosítására javaslatok tétele, szükség esetén a hátralékos ügyfelekkel szembeni szankciók kezdeményezése, felmondási javaslat tétele, illetve a felmondott szerződések kezelése ügyvédi irodának történő kiszervezése, a jogi úton történő követelés érvényesítés érdekében. Szintén a Work Out osztály fogja össze a csalásnyűs ügyek kivizsgálását és tesz javaslatot a csalások megelőzésére bevezetendő eljárásokra.

A Stratégiai Kockázatkezelési Igazgatóságon belül kialakításra került a termék kockázatkezelési funkció, amely az új hiteltermékek fejlesztésének kockázati támogatását, a meglévő termékek paramétereinek és ezek kockázatainak mérését végzi a risk-return koncepció alkalmazása mellett.

A hitelezési kockázatok folyamatos nyomon követése, elemzése az Operatív kockázatkezelési terület feladata.

A Stratégiai kockázatkezelés vezetője vagy megbízottja havonta, a Risk Board üléseken beszámol a portfólió minőségéről.

A Felügyelő Bizottság üléseinek állandó napirendi pontja a hitelállomány nagyságáról, alakulásáról és minőségéről szóló beszámoló. A Közgyűlés jogkörébe tartozik az üzletpolitika általános alapjainak (ezen belül a hitelezési tevékenység irányvonalainak) a meghatározása.

1.5.1. A Risk Board alapvető feladata és célja

A Risk Board felelős a Fundamenta hitelezési tevékenységének folyamatos felülvizsgálatáért; a behajtási és workout tevékenység folyamatos felügyeletéért; a hitelportfólió kockázati felügyeletéért, valamint a Fundamentánál felmerülő működési kockázatokkal kapcsolatos beszámoltatásért, és intézkedések elfogadásáért. Biztosítja a különböző szervezeti egységek közötti optimális kapcsolatot, információáramlást, feltárja és megvitatja a Fundamenta működése során felmerülő problémákat, azok kezelésére döntést hoz vagy javaslatot tesz.

A Risk Board hitelügyletekben döntéshozatali jogkörrel nem rendelkezik.

1.5.2. A Risk Board működési rendje

A Risk Board teljes körben negyedévente egyszer, hitelezési témakörben szűkített körben havonta egyszer ülésezik. Az ülésen elhangzottokról jegyzőkönyv készül magyar nyelven. A jegyzőkönyv az ülésen elhangzott beszámolók lényegi részeit, és a Risk Board által elfogadott határozatokat tartalmazza. Az elkészült jegyzőkönyvet archiválni kell az ülésre készített egyéb dokumentumokkal együtt. A jegyzőkönyvet formálisan az ülés követő igazgatósági ülésen az Igazgatóság hagyja jóvá.

Az egyes témák részletes bemutatására szolgáló írásos anyagokat minden résztvevő legkésőbb az ülést megelőző napon, a napirendi javaslattal együtt megkapja. Az ülés anyagainak összeállítását a felelős igazgatóságok végzik.

1.5.3. A Risk Board döntési mechanizmusa:

- A szavazati joggal rendelkező résztvevő tagok, vagy delegáltjuk egyhangú szavazatával születet döntés.
- Egyhangúság hiányában a jelenlévő Igazgatósági tagok döntenek
- Legalább 2 Igazgatósági tag jelenléte, és egybehangzó szavazata szükséges a döntéshez.
- Előbbi hiányában a tárgyaló témáról a soron következő igazgatósági ülésen dönt az Igazgatóság.
- A szavazati jog delegálható olyan kérdésekben, amelyek az ülés előtt kiküldésre kerültek. (A delegálás tényét a jegyzőkönyvben rögzíteni kell.)
- Amennyiben a Risk Board elnöke nem tud részt venni az ülésen, szerepét egy másik jelenlévő Igazgatósági tagnak kell átvennie. (A jegyzőkönyvben ezt is rögzíteni kell.)
- Döntés e-mail-en is hozható, illetve a Risk Board tagjai távollétükben telefonon vagy más telekommunikációs csatornán keresztül is bekapcsolódhatnak az ülés menetébe, és a tárgyaló kérdésekben érvényesen szavazhatnak. Ha bármely tagnak fenntartása van a döntés írásban történő meghozatalával kapcsolatban, a Risk Board ülést tart és a pusztán írásban történő döntéshozatal nem lehetséges.

2. Alkalmazási kör (436. cikk) - A Fundamenta-Lakáskassza Zrt.-nél számviteli konszolidáció és összevont alapú felügyelet

2.1. Az intézmény neve, amelyre a rendelet követelményei vonatkoznak (a)

A CRR követelményei a Fundamenta-Lakáskassza Zrt-re vonatkoznak.

A számviteli konszolidáció keretében hitelintézetünk a 100%-os tulajdonában lévő Fundamenta-Lakáskassza Kft-t konszolidálja és elkészíti a Fundamenta-Lakáskassza Zrt. konszolidált éves beszámolóját. Hitelintézetünk teljes körű konszolidációt végez.

A CRR 19. cikke alapján azonban a prudenciális konszolidáció körébe nem kell bevonnani az olyan járulékos vállalkozást, amely eszközeinek és mérlegén kívüli tételeinek teljes összege a következő két összeg közül a kisebbnél kevesebb:

- 10 millió EUR,
- az anyavállalat vagy a részesedést birtokló vállalkozás eszközei és mérlegén kívüli tételei teljes összegének 1 %-a.

Ezek alapján a Fundamenta-Lakáskassza Kft.-t nem kell a prudenciális konszolidációba bevonnani és az összevont alapú felügyelet hatálya alá sem tartozik.

2.2. Az eltérések összefoglalása a számviteli és prudenciális célokból történő konszolidáció alapján, az érintett elemek rövid leírásával, kitérve arra, ha (b)

2.2.1. Teljes mértékben bevonják a konszolidációba

A számviteli konszolidáció keretében hitelintézetünk a 100%-os tulajdonában lévő Fundamenta-Lakáskassza Kft.-t konszolidálja és elkészíti a Fundamenta-Lakáskassza Zrt. konszolidált éves beszámolóját. A könyvvezetés, valamint a konszolidált éves beszámoló a számvitelről szóló 2000. évi C. törvényben rögzített alapelvek, a hitelintézetek és a pénzügyi vállalkozások éves beszámoló készítési és könyvvezetési kötelezettségeinek teljesítéséről szóló 250/2000. (XII. 24.) Kormányrendelet sajátosságainak figyelembevételével, valamint a Társaság Igazgatósága által jóváhagyott Számviteli politikában meghatározott elvek alapján készült, kiemelve a konszolidált mérlegre vonatkozó 4. számú és a konszolidált eredmény-kimutatásra vonatkozó 5. számú melléklet részletezettségét.

Az anyavállalat teljes körű konszolidációt végez, a leányvállalat nem él a mentesítési joggal. A leányvállalat konszolidálásba bevonásának első időpontja a leányvállalattá válás időpontja (2003. július 1.). Az első bevonás könyv szerinti értéken, a rejtett tartalékok feltárása nélkül került meghatározásra.

A CRR 19. cikke alapján a prudenciális konszolidáció körébe nem kell bevonni a Fundamenta-Lakáskassza Kft.-t.

2.2.2. Arányosan vonják be a konszolidációba

A Fundamenta-Lakáskassza Zrt.-nek nincs olyan intézményben, pénzügyi vállalkozásban járulékos vállalkozásban (amely leányvállalat), vagy olyan vállalkozásban részesedése, amelyet arányosan vonna be a konszolidációba.

2.2.3. Levonásra kerültek a szavatolótőkéből

A Fundamenta-Lakáskassza Zrt.-nek nincs olyan intézményben, pénzügyi vállalkozásban vagy járulékos vállalkozásban (amely leányvállalat), vagy olyan vállalkozásban részesedése, amely levonásra kerülne a szavatoló tőkéből.

2.2.4. Sem a konszolidációba bevonásukra, sem levonásukra nem kerül sor.

A CRR 19. cikke alapján a prudenciális konszolidáció körébe nem kell bevonni a Fundamenta-Lakáskassza Kft.-t. A Fundamenta-Lakáskassza Kft.-ben lévő részesedésünk a szavatoló tőkéből sem kerül levonásra, mivel a CRR 48. cikke alapján mentesülünk a levonás alól. Ugyanakkor a CRR 48. cikkének (4) bekezdése alapján 250%-os kockázati súllyal szerepel a Fundamenta-Lakáskassza Kft.-ben lévő részesedésünk (458.568.759 Ft) a Részvényjellegű kitettségek között.

2.3. A szavatolótőke azonnali átadásának vagy a kötelezettségek anyavállalat és leányvállalatai közötti visszafizetésének aktuális vagy előrejelezhető lényeges gyakorlati vagy jogi akadályai (c)

A Fundamenta-Lakáskassza Zrt.-re vonatkoztatva nem releváns.

2.4. Az a teljes összeg, amennyivel a tényleges szavatoló tőke kevesebb az összevont alapú felügyeleti körben nem szereplő egyes leányvállalatok számára előírná, és az ezen körbe tartozó leányvállalatok megnevezése (d)

A Fundamenta-Lakáskassza Zrt.-re vonatkoztatva nem releváns.

2.5. Amennyiben releváns, a CRR 7. és 9. cikkében meghatározott rendelkezések alkalmazásának körülményei (e)

A Fundamenta-Lakáskassza Zrt.-re vonatkoztatva nem releváns.

3. Szavatoló tőkével kapcsolatos információk – tőkehelyzet (437. cikk)

3.1. Az elsődleges alapvető tőkeelemek, a kiegészítő alapvető tőkeelemek, a járulékos tőkeelemek, valamint a CRR 32–35., 36., 56., 66. és 79. cikke szerint a szavatoló tőke tekintetében alkalmazott szűrők és levonások, továbbá az auditált pénzügyi beszámolóban szereplő mérlegével való teljes körű egyeztetése (a)

(Adatok Ft-ban)

Szavatoló tőke levezetése	Összeg 2017.12.31	Éves beszámolóval való megfeleltetés	Összeg 2017.12.31
Befizetett tőkeinstrumentumok	2 001 000 000	Jegyzett tőke	2 001 000 000
Névértéken felüli befizetés (ázsio)	2 100 457 000	Tőketartalék	2 100 457 000
Eredménytartalék (2017 évi eredménytartalék, 2017 év végi nyereség, csökkentve 2018 évben kifizetésre kerülő osztalékkal)	23 297 404 349	Eredménytartalék (2017 évi)	20 200 655 773
_Előző évek eredménytartaléka (2016. évi csökkentve a 2017. évben kifizetett osztalékkal)	20 200 655 773	ebből: előző évek eredménytartaléka (2016 évi)	22 700 655 773
__ (-) Az évközi vagy év végi nyereség figyelembe nem vehető része (2018. évben kifizetésre kerülő osztalék)	-2 500 000 000	osztalékfizetés (2017. évben kifizetett osztalék)	-2 500 000 000
___ Anyavállalat tulajdonosait megillető nyereség/vesztés (2017. év végi nyereség)	5 596 748 576	Tárgyévi eredmény	5 596 748 576
Egyéb tartalék	4 573 881 060	Általános tartalék	4 573 881 060
Alapvető tőke pozitív összetevői összesen	31 972 742 409	Saját tőke	34 472 742 409
(-) Egyéb immateriális javak	-6 766 853 057		
Alapvető tőke negatív összetevői összesen	-6 766 853 057		
ELSŐDLEGES ALAPVETŐ TŐKE (CET1 TŐKE)	25 205 889 352		
ALAPVETŐ TŐKE (TIER 1 VAGY T1 TŐKE)	25 205 889 352		
JÁRULÉKOS TŐKE (TIER 2 VAGY T2 TŐKE)	0		
SZAVATOLÓ TŐKE	25 205 889 352		

A szavatoló tőke és az auditált pénzügyi beszámolóban szereplő mérlegtételek egyeztetésénél az eltérést a 2018-as évben kifizetésre kerülő 2.500.000.000 Ft osztalék okozza. A 2018-as évben kifizetésre kerülő osztalék a 26. cikk (2,b) pontja alapján már levonásra kerül a 2017.12.31-es szavatoló tőkéből is, míg ez a tétel a 2017-es éves beszámolóban még nem jelenik meg, csak a 2018-as éves beszámolóban fog szerepelni.

3.2. A kibocsátott elsődleges alapvető tőkeinstrumentumok, kiegészítő alapvető tőkeinstrumentumok és járulékos tőkeinstrumentumok főbb jellemzőinek leírása (b)

A jegyzett tőke névre szóló törzsrészesvényekből áll (melyet közvetlenül intézményünk bocsátott ki), melynek összege 2017. december 31-én 2.001.000 ezer Ft. Nincsenek olyan tulajdonságai, melyek a

CRR alapján bármilyen különleges előírás (pl. korlátozott figyelembevétel) hatálya alá esne. A Társaság a jegyzett tőke nagyságára vonatkozó törvényi előírásoknak megfelelt.

3.3. Az elsődleges alapvető tőkeinstrumentumokra, kiegészítő alapvető tőkeinstrumentumokra és járulékos tőkeinstrumentumokra vonatkozó feltételek teljes körű leírása (c)

A névértéken felüli befizetés, ázsio az elsődleges, befizetett tőkeinstrumentumokhoz kapcsolódik. Az eredménytartalék, az egyéb tartalék (általános tartalék) az intézmény számára korlátlanul és azonnal rendelkezésünkre állnak a kockázatok vagy veszteségek fedezésére, amint ezek felmerülnek.

3.4. Külön-külön az alábbiak jellemzőit és összegét (d)

3.4.1. A CRR 32–35. cikke szerint alkalmazott valamennyi prudenciális szűrő

A Fundamentára vonatkoztatva ez nem releváns, mert a 32-35. cikk alapján semmilyen prudenciális szűrőt nem alkalmaz.

3.4.2. A CRR 36., 56. és 66. cikk szerint végrehajtott minden egyes levonás

A 36. cikk (1) bekezdés b) pontja alapján 6.766.853.057 Ft összegben immateriális javak kerültek levonásra az elsődleges alapvető tőkeelemekből. A Fundamentára vonatkoztatva az 56. és 66. cikk szerinti levonások nem relevánsak, mert nincs kiegészítő alapvető tőkeeleme és nincs járulékos tőkeeleme sem.

3.4.3. A CRR 47., 48., 56. és 66. és 79. cikkével összhangban le nem vont tétele

A CRR 48. cikke alapján mentesülünk a Fundamenta-Lakáskassza Kft.-ben lévő részesedésünk 458.568.759 Ft szavatoló tőkéből történő levonása alól. A Fundamenta-Lakáskassza Zrt.-re vonatkoztatva az 56. és 66. cikk szerinti levonások nem relevánsak, mert nincs kiegészítő alapvető tőkeeleme és nincs járulékos tőkeeleme sem. A 47. és 79. cikkel kapcsolatban nincsenek le nem vont tételeink.

3.5. A szavatoló tőke kiszámítása során e rendelettel összhangban alkalmazott valamennyi korlátozás, valamint azon instrumentumok, prudenciális szűrők és levonások leírása, amelyekre ezek a korlátozások vonatkoznak (e)

A fent leírt instrumentumokon, prudenciális szűrőkön és levonásokon kívül semmilyen más korlátozást nem alkalmazunk a szavatoló tőke kiszámítása során.

3.6. A tőkemegfelelési mutatók számítási alapjának részletes magyarázata, amennyiben az intézmények olyan tőkemegfelelési mutatókat hoznak a nyilvánosságra, amelyeket a szavatoló tőke e rendeletben foglaltaktól eltérő alapon meghatározott elemeinek felhasználásával számítottak ki (f)

A Fundamentára vonatkoztatva nem releváns, mert nem hoz nyilvánosságra olyan tőkemegfelelési mutatókat, amelyeket a szavatoló tőke e rendeletben foglaltaktól eltérő alapon meghatározott elemeinek felhasználásával számítana ki.

4. A hitelintézet tőkemegfelelése (438. cikk)

4.1. Összefoglaló azon módszerről, amely annak értékelésére szolgál, hogy a belső tőke elégséges-e az aktuális és jövőbeli tevékenységekhez (ICAAP) (a)

A Fundamenta saját magát a Felügyelet útmutatójában felsorolt szempontok alapján ún. kis intézménynek minősíti:

- Szakosított hitelintézetként „tevékenysége nem bonyolult és a termékek jól behatárolt körére irányul”
- Nem alkalmaz a Felügyelet által jóváhagyott módon fejlett módszert a hitelezési (sztenderd), a működési (sztenderdizált) vagy a piaci kockázati a tőkekövetelmény megállapítására
- „elsősorban Magyarország területén nyújtja szolgáltatásait, és nem végez jelentős határon átnyúló szolgáltatásokat” (kizárólag Magyarországon belül nyújtunk szolgáltatást)

A kockázatfeltárás módszerei:

A kockázatfeltárás eszközeként felső- és középvezetői interjúkat alkalmazva állítottuk össze a lényeges kockázatok listáját, figyelembe véve a tapasztalati káradatokat is. A vizsgálatok nyomán az alábbi kockázatok bizonyultak a Fundamenta esetében lényegesnek:

Kockázatforma	Kezeli, illetve felügyeli	Módszerek
Kollektív kockázat	Kontrolling igazgatóság, ALCO	Hosszú távú tervezés, modellezés, stressz tesztek
Kamatlábváltozás kockázata	Kontrolling igazgatóság, Treasury igazgatóság, ALCO	Rendszeres stressz tesztek
Hitelkockázat	Stratégiai kockázatkezelési igazgatóság	Hitelezési politika, szabályozottság, gyors reagálású hátralékezelés, objektív scoring, fedezettség biztosítása, érdekeltség megteremtése az ingatlanfedezett ügyletek arányának növelésére
Hitelezési stressz kockázat	Stratégiai kockázatkezelési igazgatóság, Risk Board	Szélsőséges kockázati paraméterváltozások mérése, VaR mérőszám segítségével
Modellezési kockázat	Kontrolling igazgatóság	Az éves terv célszámainak – a Fundamenta növekedésének - figyelembevétele az ICAAP számításoknál
Stratégiai kockázat	Kontrolling igazgatóság, Jogi igazgatóság, ALCO	Hosszú távú tervezés, rendszeres stressz tesztek, környezeti prognózisok, jogalkotás figyelése, aktív részvétel az érdekképviseletek pl. a Bankszövetség munkájában
Reputációs kockázat	Panaszkezelési osztály, Marketing és kommunikációs igazgatóság, Minőségbiztosítási csoport, Igazgatóság, Risk Board	Minőségbiztosítási rendszer, minőségi mutatók alkalmazása az Ügyvitel, Értékesítés területén, akkreditált oktatási tanácsadó-képzési rendszer bevezetése
Üzletviteli kockázat	Stratégiai kockázatkezelési igazgatóság	Vezetők és működési kockázati felelősök oktatása, azonosítás az új termék fejlesztéseknél, jelentésszolgálat

Kockázatfajta	Kezeli, illetve felügyeli	Módszerek
Működési kockázat	Stratégiai kockázatkezelési igazgatóság, Szakosztályok	Káradatgyűjtés, indikátorok figyelése, kárelemzés, Fraud elemzés, intézkedési javaslatok tétele, rendszeres és rendkívüli jelentésszolgálat, üzletmenet folytonossági terv
Likviditási kockázat	Treasury igazgatóság, Controlling igazgatóság, ALCO	Állománymodellezés, részletes, éven belüli tervezés, lejárati összhang fokozott kontrollja (30 napos likviditási előrejelzés, napi tervezés), a gazd. válság miatt magasabb likviditási szint tartása
Koncentrációs kockázat (dominánsan ingatlanbiztosíték)	Stratégiai kockázatkezelési igazgatóság	Óvatos hitelezés, alacsony LTV alkalmazása, csak 6 hónál újabb szakértői értébecslés fogadható el,
Deviza kockázat	Treasury igazgatóság, ALCO	Devizaszükségletünk jól tervezhető. Spot üzlettel kedvező árfolyamnál devizát vásárolunk, és azt esedékességig lekötjük
Ellenőrzési, vezetési kockázat	Igazgatóság, FB	Vezetői jelentésszolgálati rendszer, elektronikus szerződés- és szabályzat-nyilvántartások
Elszámolási kockázat	Igazgatóság, Jogi igazgatóság, Stratégiai kockázatkezelési igazgatóság	Prognózisok, modellezés, jogszabálykövetés, stb.
Egyéb külső tényezők kockázata	Igazgatóság, Jogi igazgatóság, Stratégiai kockázatkezelési igazgatóság	Prognózisok, modellezés, jogszabálykövetés, stb.

A belső tőkeszámítás során alkalmazott módszertan:

Az egyes kockázati elemek tőkeigényének meghatározására az ún. „építőkocka módszert” alkalmazzuk, azaz tételenként meghatározzuk a rendelkezésre álló tapasztalati és tényadatokat, szükség esetén becslések alapján a szükséges tőkeösszeget.

Ezt követően ezek összegzésével számítjuk ki a belső tőkeszükségletet.

4.2. Releváns illetékes hatóság kérésére a tőkemegfelelés belső értékelési eljárásának eredménye, amely a kiegészítő szavatoló tőke-követelmények összetételét is tartalmazza a 2013/36/EU irányelv 104. cikke (1) bekezdése a) pontjában említett felügyeleti eljárás alapján (b)

Az MNB a felülvizsgálat során megvizsgálta és értékelte a Fundamenta likviditási helyzetét, különös tekintettel a likviditási kockázat mérésének és kezelésének eszközeire, valamint a kockázatcsökkentő eszközök alkalmazására. Mindezek alapján az intézmény likviditási helyzetét megfelelőnek találta.

Az MNB a felügyeleti eljárás keretében értékelte a Fundamenta helyreállítási tervét is, amit szintén megfelelőnek talált.

Az MNB az előző évben lefolytatott vizsgálat eredményeként a Fundamenta számára az alábbi tőkekövetelményt állapította meg a 2017-es évre:

Mutató/Időpont	Tőkekövetelmény 2017.12.31-ig	
	Szabályozói minimum	SREP-ben előírt
Teljes tőkekövetelmény	8%	9,71%
Elsődleges alapvető tőkében minimum	4,5%	5,46%
Alapvető tőkében minimum	6%	7,28%
Járulékos tőkében maximum	2%	2,43%

4.3. A kockázattal súlyozott kitettségértéket a CRR harmadik részének II. címének 2. fejezete szerint számító (SA módszer) intézmények esetében a CRR 112. cikkében meghatározott egyes kitettségi osztályokba tartozó, kockázattal súlyozott kitettségértékek 8 százaléka (c)

<i>Megnevezés</i>	(Adatok Ft-ban)	
	<i>A KKV-SZORZÓ UTÁNI, KOCKÁZATTAL SÚLYOZOTT KITETTSÉGÉRTÉK 2017.12.31-én</i>	<i>A KKV-SZORZÓ UTÁNI, KOCKÁZATTAL SÚLYOZOTT KITETTSÉGÉRTÉK 8%-a (TŐKEKÖVETELMÉNY) 2017.12.31-én</i>
Központi kormányzatokkal vagy központi bankokkal szembeni kitettségek	0	0
Regionális kormányzatokkal vagy helyi hatóságokkal szembeni kitettségek	2 373 585	189 887
Közszektorbeli intézményekkel szembeni kitettségek	0	0
Multilaterális fejlesztési bankokkal szembeni kitettségek	0	0
Nemzetközi szervezetekkel szembeni kitettségek	0	0
Intézményekkel szembeni kitettségek	726 306 025	58 104 482
Vállalkozásokkal szembeni kitettségek	5 828 590 158	466 287 213
Lakossággal szembeni kitettségek	56 259 063 143	4 500 725 051
Ingatlanra bejegyzett zálogjoggal fedezett kitettségek	75 221 624 422	6 017 729 954
Nemteljesítő kitettségek	2 283 521 721	182 681 738
Kiemelkedően magas kockázatú kitettségek	0	0
Fedezett kötvény formájában fennálló kitettségek	0	0
Intézményekkel és vállalatokkal szembeni, rövidtávú hitelminősítéssel rendelkező kitettségek	0	0
Kollektív befektetési formákban fennálló kitettségek	0	0
Részvényjellegű kitettségek	1 146 421 898	91 713 752
Egyéb tételek	1 524 928 366	121 994 269
Összesen:	142 992 829 318	11 439 426 346

4.4. A kockázattal súlyozott kitettségértéket a CRR harmadik részének II. címének 3. fejezete szerint számító (IRB módszer) intézmények esetében a 147. cikkben meghatározott egyes kitettségi osztályokba tartozó, kockázattal súlyozott kitettségértékek 8 százaléka (d)

A Fundamentára vonatkoztatva nem releváns, mert nem IRB módszer szerint számol.

4.5. A CRR 92. cikkének (3) bekezdésének b) és c) pontjának megfelelően számított szavatoló tőke-követelmények (e)

(Adatok Ft-ban)		
Megnevezés	TELJES KOCKÁZATI KITETTSÉGÉRTÉK 2017.12.31-én	TELJES KOCKÁZATI KITETTSÉGÉRTÉK 8%-a (TŐKEKÖVETELMÉNY) 2017.12.31-én
Pozíciókockázat, devizaárfolyam-kockázat és árukockázat sztenderd módszer (SA) szerinti kockázati kitettségértéke	0	0
Tőzsdén forgalmazott, hitelviszonyt megtestesítő értékpapírok	0	0
Részvény	0	0
Deviza	0	0
Áru	0	0
Elszámolási/Teljesítési kockázat kockázati kitettségértéke	0	0
Nem kereskedési könyvi elszámolási/teljesítési kockázat	0	0
Kereskedési könyvi elszámolási/teljesítési kockázat	0	0
Kereskedési könyvben nyilvántartott nagykockázatok kockázati kitettségértéke	0	0

4.6. A CRR harmadik részének III. címe 2., 3., és 4. fejezetének megfelelően számított és külön nyilvánosságra hozott szavatoló tőke-követelmény

(Adatok Ft-ban)					
Megnevezés	IRÁNYADÓ MUTATÓ: 2015.12.31.	IRÁNYADÓ MUTATÓ: 2016.12.31.	IRÁNYADÓ MUTATÓ: 2017.12.31.	TŐKEKÖVETELMÉNY	TELJES MŰKÖDÉSI KOCKÁZATI KITETTSÉGÉRTÉK
	1	2	3	7	8
	010	020	030	070	071
A SZTENDERD (TSA) MÓDSZER SZERINTI BANKI TEVÉKENYSÉGEK				2 368 713 462	29 608 918 275
VÁLLALATI PÉNZÜGYEK (CF)	0	0	0		
KERESKEDÉS ÉS ÉRTÉKESÍTÉS (TS)	1 441 110 741	423 009 935	1 188 086 555		
LAKOSSÁGI KÖZVETÍTŐI TEVÉKENYSÉG (RBr)	0	0	0		
KERESKEDELMI BANKI TEVÉKENYSÉG (CB)	11 163 163 852	9 065 098 440	6 851 183 314		
LAKOSSÁGI BANKI TEVÉKENYSÉG (RB)	4 782 152 096	6 984 510 236	9 023 556 364		
FIZETÉSI ÉS ELSZÁMOLÁSI SZOLGÁLTATÁSOK (PS)	0	0	0		
ÜGYNÖKI SZOLGÁLTATÁSOK (AS)	0	0	0		
VAGYONKEZELÉS (AM)	0	0	0		

4.7. A kockázattal súlyozott kitettségek összegét a 153. cikk (5) bekezdése vagy a 155. cikk (2) bekezdése szerint számító intézményeknek nyilvánosságra kell hozniuk a 153. cikk (5) bekezdésében szereplő 1. táblázat egyes kategóriáihoz, illetve a 155. cikk (2) bekezdésében említett egyes kockázati súlyokhoz tartozó kitettségeket

A Fundamentára vonatkoztatva nem releváns, mert nem IRB módszer szerint számol.

4.8. A Fundamenta-Lakáskassza Zrt tőke megfelelési mutatója

A Fundamentára vonatkozóan az alábbi tőke megfelelési mutatókat hozzuk nyilvánosságra 2017.12.31-re:

Megnevezés	%
CET1 tőke megfelelési mutató (elsődleges alapvető tőkére vetítve)	14,60
T1 tőke megfelelési mutató (alapvető tőkére vetítve)	14,60
Teljes tőke megfelelési mutató (szavatoló tőkére vetítve)	14,60
Teljes tőke megfelelési mutató a II. pillér kiigazításaival együtt (SREP)	12,89

5. Partnerkockázati kitettség a CRR harmadik részének II. cím 6. fejezetében említett partnerkockázati kitettség vonatkozásában (439. cikk)

5.1. A belső tőke- és hitelezési határértékek partnerkockázatkitettségekhez való társításához használt módszerek bemutatása (a)

A partnerkockázat annak a kockázata, hogy egy adott ügylet partnere nem teljesít az ügylet pénzáramlásainak végleges elszámolása előtt.

A Fundamenta a piaci árazás szerinti módszert alkalmazza a származtatott ügyletek partnerkockázatára vonatkozó tőkekövetelmény kiszámítása esetén.

A Fundamenta a származtatott ügyletek közül kizárólag kamatlábszerződést köt, amely tőzsdén kívüli (OTC) határidős kötvényszerződés (határidős értékpapír vételi ügylet).

A piaci árazás szerinti módszer:

Az összes pozitív értékkel rendelkező ügylet aktuális pótlási költségének meghatározásához a szerződésekhez kell rendelni az aktuális piaci értéket. A potenciális jövőbeli hitelkitettség meghatározásához a névértéket vagy - adott esetben - az alapul szolgáló értékeket meg kell szorozni az alábbi táblázatban szereplő százalékokkal, a következő elvekkel összhangban:

- azon szerződések esetében, amelyekben a szerződés alapügylete többször cserélődik, a százalékokat meg kell szorozni a szerződés szerint még teljesítendő fennmaradó fizetések számával;
- azon szerződések esetében, amelyek úgy lettek kialakítva, hogy a fennálló kitettséget meghatározott kifizetési időpontokat követően teljesítik, és amelyek esetében a feltételeket újra megállapítják oly módon, hogy a szerződés piaci értéke nulla legyen a szóban forgó, meghatározott fizetési időpontokban, a hátralévő lejárat a következő újramegállapításig hátralévő időnek felel meg. Az olyan kamatlábszerződések esetében, amelyek eleget tesznek ezeknek a kritériumoknak, és amelyeknek a hátralévő futamideje meghaladja az egy évet, az alkalmazott százaléktérték nem lehet alacsonyabb, mint 0,5%.

Az aktuális pótlási költség és a potenciális jövőbeli hitelkitettség összege a kitettséérték.

A piaci árazás szerinti módszerhez kapcsolódó százalékos értékek

Hátralévő lejárat	Kamatláb-szerződések	Deviza-szerződések, ideértve az aranyat is	Részvény-ügyletek	Nemesfém-szerződések az arany kivételével	Áruszerződések
Egy év vagy rövidebb	0%	1%	6%	7%	10%
Egy év és öt év között	0,5%	5%	8%	7%	12%
Öt évnél hosszabb	1,5%	7,5%	10%	8%	15%,

A pótlási költség fordulónapon történő számítása OTC határidős kötvényszerződések esetén:

- Ki kell számítani az OTC határidős kötvényszerződésben szereplő értékpapír árfolyamát az alábbi paraméterek segítségével:
 - Fordulónapon érvényes átlagos piaci árfolyam
 - Fordulónapra közzétett, a fordulónaptól az elszámolás napjáig hátralévő futamidőnek megfelelő kamatláb
 - Külön figyelemmel kell lenni arra, ha az adott értékpapírnak a fordulónap és az elszámolás napja között kamatfizetése van. A szükséges számítások elvégzéséhez az előző pontban leírt kamatláb alkalmazható
- Össze kell hasonlítani a szerződés szerinti (A) értéket a fordulónapra számított (B) értékkel.
- Pótlási költségről akkor beszélünk, ha $(B) > (A)$, egyben ez jelenti kockázatunkat is, azaz partnerünk adott időpontban nem teljesítene, a szerződésben szereplő értékpapír piacon való beszerzése ennyi többletköltséggel járna számunkra.

5.2. A biztosíték biztosításával és a hiteltartalékok létrehozásával kapcsolatos szabályok bemutatása (b)

A Fundamentára vonatkoztatva 2017.12.31-én nem volt releváns.

5.3. A rossz irányú kockázatok kezelésére vonatkozó szabályok bemutatása (c)

A Fundamentára vonatkoztatva 2017.12.31-én nem volt releváns.

5.4. Annak ismertetése, hogy milyen hatása lenne a biztosíték azon összegének, amelyet a Fundamentának rendelkezésre kellene bocsátania a leminősítése esetén (d)

A Fundamentára vonatkoztatva 2017.12.31-én nem volt releváns, miután nincsenek olyan tranzakciói, amelyek keretében bármely eszközt fedezetbe adna.

5.5. Különböző szerződések, nettósítási nyereségek, a nettósított aktuális hitelkockázati kitettség, a Fundamentánál elhelyezett biztosítékok és a derivatívákból származó nettó hitelkockázati kitettség bruttó pozitív való értéke. A derivatívákból származó nettó hitelkockázati kitettség nem más, mint a származtatott ügyletekhez kapcsolódó hitelkockázati kitettség, figyelembe véve a jogilag érvényesíthető nettósítási megállapodásokból és biztosítéki megállapodásokból származó hasznot (e)

A Fundamentára vonatkoztatva 2017.12.31-én nem volt releváns.

5.6. A kitettségérték mértéke a CRR harmadik rész II. címe 6. fejezetének 3–6. szakaszában meghatározott módszerek alapján, az alkalmazott módszertől függően (f)

A Fundamentára vonatkoztatva most nem volt releváns, mert 2017.12.31-én nem volt olyan kitettség állománya az intézménynek, amely után partnerkockázat alapján tőkekövetelményt kellett volna számolnunk.

5.7. A fedezetként alkalmazott hitelderivatívák névértéke és az aktuális hitelkockázati kitettség hitelkockázati kitettségtípusok szerinti lebontása (g)

A Fundamentára vonatkoztatva 2017.12.31-én nem volt releváns.

5.8. A hitelderivatíva-ügyletek névértéke, elkülönítve a Fundamenta saját hitelportfóliójára való felhasználás és a közvetítői tevékenységekre való felhasználás szerint, beleértve a felhasznált hitelderivatíva-termékek megoszlását, tovább bontva az egyes termékkategórián belül aszerint, hogy a Fundamenta az adott ügyletben kockázatot átvevő vagy átadó fél (h)

A Fundamentára vonatkoztatva 2017.12.31-én nem volt releváns.

5.9. Az α becsült értéke, ha az intézmény számára az illetékes hatóságok engedélyezték az α becsülését

A Fundamentára vonatkoztatva nem releváns, mert az illetékes hatóság nem engedélyezte az α becsülését.

6. Tőkepufferek (440. cikk)

6.1. Az anticiklikus tőkepuffer kiszámítása szempontjából releváns hitelkockázati kitettségek földrajzi eloszlása (a)

Megnevezés	(Adatok Ft-ban)		
	Ország, ahol a kitettség létrejött	Kitettség érték 2017.12.31-én	Tőkekövetelmény 2017.12.31-én
	1	2	3
Ország, ahol a kitettség létrejött	Magyarország	345 428 368 683	11 380 179 750
Ország, ahol a kitettség létrejött	Írország	11 902 833	952 227

6.2. Az intézményspecifikus anticiklikus tőkepufferének nagysága (b)

A Fundamenta a Hpt. 87. § (3) bekezdése, illetve a Bszt. 110. § (3) bekezdése szerinti, a tárgynegyedévre vonatkozó intézményspecifikus anticiklikus tőkepufferrátát a tárgynegyedévre vonatkozóan

a) az intézmények 575/2013/EU európai parlamenti és tanácsi rendelet szerinti felügyeleti adatszolgáltatása tekintetében végrehajtás-technikai standardok megállapításáról szóló 2014. április 16-i 680/2014/EU bizottsági végrehajtási rendeletben meghatározott lényeges (jelentős) hitelkockázati tőkekövetelmények és

b) az e rendeletben és az egyes országok kijelölt hatóságai által megállapított anticiklikus tőkepufferráták súlyozott átlagának a szorzatával számítja ki.

Intézményünk a Hpt. 87. § (2) bekezdése, illetve a Bszt. 110. § (2) bekezdése szerinti, a tárgynegyedévre vonatkozó intézményspecifikus anticiklikus tőkepuffert

a) a fent leírtak alapján számított intézményspecifikus anticiklikus tőkepufferrátát és

b) a tárgynegyedévre vonatkozó, a 680/2014/EU bizottsági végrehajtási rendeletben meghatározott teljes kockázati kitettségérték figyelembevételével számítja ki.

A Magyarországon lévő féllel szembeni kitettségekre vonatkozó anticiklikus tőkepufferrátát mértéke 0 százalék volt 2017-ben.

Azon harmadik országokban lévő féllel szembeni kitettségek esetében, amelyeknél ezen kitettségek szerinti harmadik országok kijelölt hatósága vagy e rendelet nem állapít meg eltérő anticiklikus tőkepufferrátát, 0 százalékos anticiklikus tőkepufferrátát alkalmazandó.

A lényeges hitelkockázati kitettségek minden olyan kitettségi osztályt tartalmaznak – az 575/2013/EU rendelet 112. cikkének a)– f) pontjában említettek kivételével –, amely a következők hatálya alá tartozik:

a) az említett rendelet harmadik részének II. címe szerinti, hitelkockázatra vonatkozó tőkekövetelmény;

b) ha a kitettség a kereskedési könyvben szerepel, az említett rendelet harmadik része IV. címének 2. fejezete szerinti, egyedi kockázatra, vagy az említett rendelet harmadik része IV. címének 5. fejezete szerinti járulékos nemteljesítési és átminősítési kockázatra vonatkozó tőkekövetelmény;

c) ha a kitettség értékpapírosítás, az említett rendelet harmadik része II. címének 5. fejezete szerinti tőkekövetelmények.

Az alábbi általános hitelkockázati kitettségek az intézményünk székhelye szerinti tagállamhoz rendelhetők:

a) az 575/2013/EU rendelet 112. cikkének o) pontjában említett KBF-ekkel szembeni kitettségek, ha intézményünk a rendelkezésére álló belső vagy aránytalan erőfeszítés nélkül beszerezhető külső információk alapján nem tudja megállapítani az alapul szolgáló kitettségek kötelezettjének vagy kötelezettjeinek helyét;

b) külföldi kitettségek, amelyek együttesen nem haladják meg intézményünk összesített általános hitelkockázati, kereskedési könyvi és értékpapírosítási kitettségének 2 %-át. Az összesített általános hitelkockázati, kereskedési könyvi és értékpapírosítási kitettséget az e bekezdés a) pontja, valamint az 575/2013/EU rendelet 112. cikkének q) pontjában említett egyéb tételekkel szembeni általános hitelkockázati kitettségek, melyeket az intézményünk székhelye szerinti tagállamhoz rendel intézményünk, ha nem tudjuk azonosítani a kötelezettet, kizárásával számoljuk ki.

Intézményünk az (5) bekezdés b) pontjában említett százalékos arányt éves gyakorisággal és eseti jelleggel is kiszámítja. Eseti számításra az intézmény pénzügyi vagy gazdasági helyzetét érintő esemény előfordulásakor van szükség.

A Fundamentának 2017.12.31-én Írországgal szemben volt kitettség állománya, a magyar kitettségeken kívül. Írországgal szemben is 0 %-os volt 2017-ben az anticiklikus tőkepufferráta mértéke.

A Fundamenta esetében a külföldi kitettségek együttesen nem haladták meg az intézmény által összesített általános hitelkockázati, kereskedési könyvi és értékpapírosítási kitettségének 2 %-át, így ezen kitettségeket is az intézmény székhelye szerinti tagállamhoz (Magyarországhoz) lettek rendelve. 2017.12.31-én a Fundamenta intézményspecifikus anticiklikus tőkepufferének nagysága 0 Ft volt.

7. A globális rendszerszintű jelentőség mutatói (441. cikk)

A 2013//36/EU irányelv 131. cikkének megfelelően globálisan rendszerszinten jelentős intézményként azonosított intézmények évente nyilvánosságra hozzák az intézmények minősítésének a szóban forgó cikkben említett azonosítási módszer alapján megállapított mutatóknak az értékeit.

A Fundamenta nem tekinthető a 2013/36/EU irányelv 131. cikke alapján rendszerszinten jelentős intézménynek. Nem kaptunk globális, vagy rendszerszinten jelentős besorolásról szóló értesítést.

8. Tőkeáttétel (451. cikk)

8.1. A tőkeáttételi mutató és a CRR 499. cikk (2) és (3) bekezdésének az intézmény általi alkalmazási módja (a)

A tőkeáttételi mutató az intézményünk tőkemennyisége osztva intézményünk teljes kitettségének mértékével, százalékban kifejezve. Tőkemennyiség az alapvető tőke, a teljes kitettség mértéke mindazon eszközök és mérlegen kívüli tételek kitettség értékeinek összege, amelyek nem kerülnek levonásra a tőkemennyiség meghatározása során. Így a teljes kitettség mértéke a mi esetünkben nem tartalmazza az immateriális javakat, mert az az alapvető tőke számítása során levonásra kerül.

Intézményünknel a 499. cikk (2) bekezdésében, az alapvető tőke esetében említett teljes mértékben bevezetett fogalom és átmeneti fogalom szerinti megközelítés miatt nincs különbség a kétféle alapvető tőke összegében. Ennek következtében a 499. cikk (1) bekezdésében említett kétféle tőkeáttételi mutató között, intézményünk esetében nincs különbség.

A Bizottság (EU) 2016/428 Végrehajtási rendelete alapján 2016.09.30-tól intézményünk a tőkeáttételi mutatót a negyedéves adatszolgáltatási referencia-időpontban számítja ki.

Az EU Bizottság „Az intézményekre vonatkozó tőkeáttételi mutató 575/2013/EU európai parlamenti és tanácsi rendelet szerinti nyilvánosságra hozatala tekintetében végrehajtástechnikai standardok megállapításáról” szóló 2016/200 végrehajtási rendelete (2016. február 15.) alapján az intézményünk a II. melléklet szerinti táblázatokat hozza nyilvánosságra.

8.2. A teljes kitettségi mérték lebontása, valamint a teljes kitettségi mérték egyeztetése a közzétett pénzügyi beszámolóban közölt vonatkozó információkkal (b)

LRCom tábla: Tőkeáttételi mutatóra vonatkozó egységes adattábla

		(Adatok Ft-ban)
		Tőkeáttételi mutató számításához használt kitettség a CRR szerint 2017.12.31
Mérlegen belüli kitettségek bontása (a származtatott kitettségek és értékpapír-finanszírozási ügyletek nélkül)		
1	Mérlegen belüli tételek (származtatott eszközök, értékpapír-finanszírozási ügyletek és bizalmi vagyonkezelés keretében kezelt eszközök nélkül, de biztosítékokkal)	483 427 362 531
2	(A T1 tőke meghatározása során levont eszközérték)	-6 766 853 057
3	Mérlegen belüli kitettségek összesen (származtatott eszközök, értékpapír-finanszírozási ügyletek és bizalmi vagyonkezelés keretében kezelt eszközök nélkül) (az 1. és 2. sor összege)	476 660 509 474
Származtatott kitettségek		
4	Származtatott ügyletekkel összefüggő összes pótlási költség (az elismerhető változó készpénzletét nélkül)	0
5	Származtatott ügyletekkel összefüggő potenciális jövőbeli kitettség miatti többlet (piaci árazás szerinti módszer)	0
EU-5a	Az eredeti kitettség szerinti módszer alapján meghatározott kitettségek	0
6	Származtatott ügyletkezeléshez kapcsolódó biztosíték által az alkalmazandó számviteli szabályozás alkalmazásában okozott eszközérték-csökkenés visszaírása	0
7	(Származtatott ügyletekhez biztosított változó készpénzletét formájában fennálló követeléseket megtestesítő eszközök levonása)	0
8	(Ügyfél által elszámolt, központi szerződő féllel szembeni, mentesített kereskedési kitettségek)	0
9	Eladott hitelderivatívák kiigazított tényleges névértéke	0
10	(Eladott hitelderivatívák utáni kiigazított tényleges névérték beszámítások és többlet levonások)	0
11	Származtatott kitettségek összesen (a 4–10. sorok összege)	0
Értékpapír-finanszírozási kitettségek		
12	Értékpapír-finanszírozási ügyleteket megtestesítő bruttó (nettósítás nélküli) eszközök az értékesítésként elszámolt ügyletek kiigazításával	0
13	(Értékpapír-finanszírozási ügyleteket megtestesítő bruttó eszközök nettósított készpénz-kötelezettségei és -követelése)	0
14	Értékpapír-finanszírozási ügyleteket megtestesítő eszközök partnerkockázati kitettsége	0
EU-14a	Értékpapír-finanszírozási ügyletekre vonatkozó eltérés: partnerkockázati kitettség az 575/2013/EU rendelet 429b. cikkének (4) bekezdése és 222. cikke szerint	0
15	Megbízotti ügyletek kitettsége	0
EU-15a	(Ügyfél által elszámolt, központi szerződő féllel szembeni, mentesített értékpapír-finanszírozási kitettségek)	0
16	Értékpapír-finanszírozási kitettségek összesen (a 12–15a. sorok összege)	0
Egyéb mérlegen kívüli kitettségek		
17	Mérlegen kívüli kitettségek bruttó névértéken	4 986 492 884
18	(Hitelegyenértékesítési kiigazítás)	-3 980 949 032
19	Egyéb mérlegen kívüli kitettségek (a 17. és 18. sor összege)	1 005 543 852

Az 575/2013/EU rendelet 429. cikkének (7) és (14) bekezdése alapján mentesített kitétségek (mérlegen belüli és mérlegen kívüli kitétségek)		
EU-19a	(Az 575/2013/EU rendelet 429. cikkének (7) bekezdése alapján mentesített csoporton belüli kitétségek (egyedi alapon) (mérlegen belüli és mérlegen kívüli kitétségek))	
EU-19b	(Az 575/2013/EU rendelet 429. cikkének (14) bekezdése alapján mentesített kitétségek (mérlegen belüli és mérlegen kívüli kitétségek))	
Tőke és teljes kitétségérték		
20	T1 tőke	25 205 889 352
21	A tőkeáttételi mutató számításához használt teljes kitétségérték (a 3., 11., 16., 19., EU-19a. és EU-19b. sor összege)	477 666 053 326
Tőkeáttételi mutató		
22	Tőkeáttételi mutató	0,0528
A tőke meghatározásával kapcsolatos átmeneti rendelkezésre vonatkozó döntés és a bizalmi vagyonkezelés keretében kezelt, kivezetett eszközök értéke		
EU-23	A tőke meghatározásával kapcsolatos átmeneti rendelkezésre vonatkozó döntés	0
EU-24	Bizalmi vagyonkezelés keretében kezelt, kivezetett eszközök értéke az 575/2013/EU rendelet 429. cikke (11) bekezdésének megfelelően	0

2017.12.31-én a mérlegen belüli kitétség érték (nettó) a tőkeáttételi mutatóban 483.427.362.531 Ft, a szabályozói kiigazításoknál szereplő immateriális javak értéke 6.766.853.057 Ft. A közétett pénzügyi beszámolóban az eszköz tételek értéke összesen 483.427 M Ft, az immateriális javak értéke 6.767 M Ft. A mérlegen kívüli tételek (nettó) értéke a tőkeáttételi mutatóban 4.986.490.327 Ft, amely 1.005.543.852 Ft-os értékkel szerepel a mutatóban, a CRR 429. cikkének (10) bekezdésének megfelelő, 20 %-os illetve 50 %-os hitel-egyenértékesítési tényezővel megszorozva. Csak a hitelkereteknek van hitelezési kockázatuk a mérlegen kívüli tételeink közül. A pénzügyi beszámoló kiegészítő mellékletében a fel nem vett hitelkeretek bruttó értéke 4.986 M Ft, melyre 0 M Ft céltartalék lett elszámolva.

8.3. Amennyiben releváns, a bizalmi vagyonkezelés keretében kezelt, a CRR 429. cikk (11) bekezdésével összhangban kivezetett tételek összege (c)

A Fundamentára vonatkoztatva nem releváns a bizalmi vagyonkezelés keretében kezelt, a CRR 429.cikk (11) bekezdésével összhangban kivezetett tételek összege.

8.4. A túlzott tőkeáttételi kockázat kezelésére használt eljárások leírása (d)

A mutatót havonta számítja intézményünk, és amennyiben jelentős mértékű romlást tapasztalunk a mutató értékében, intézményünk a szükséges lépéseket, intézkedéseket megteszi.

8.5. Azon tényezők leírása, amelyek hatással voltak a tőkeáttételi mutatóra abban az időszakban, amelyre a nyilvánosságra hozott tőkeáttételi mutató vonatkozik (e)

Az alapvető tőke összegét évközben csak az immateriális javak értéke tudta befolyásolni, év végén ezenkívül az egyéb tartalékok (általános tartalék) növekedése és a pozitív eredmény (amely már csökkentve van a jóváhagyott, fizetendő osztalékkal) figyelembevételére miatt növekedett nagyobb mértékben.

A kitétségek értékének változása mögött a hitelállomány folyamatos növekedése áll.

9. Hitelkockázati kiigazítások (442. cikk)

9.1. A >>késedelemes<< és az >>értékvesztett<< fogalmak számviteli célú fogalom meghatározása (a)

Értékvesztés és késedelem:

A Fundamenta az eszközökkel összefüggésben felmerülő hitelezési és befektetési kockázatokat – az eszközök minősítése alapján – az elszámolt értékvesztéssel és annak visszaírásával veszi figyelembe az eredményben. A befektetett pénzügyi eszközök, az értékpapírok, a készletek esetében tartósnak minősül a piaci érték és a könyv szerinti érték jelentős összegű különbözete, ha az múltbeli tények vagy jövőbeni várakozások alapján legalább egy évig fennáll. A fennállás időtartamától függetlenül tartósnak minősül a különbözet akkor is, ha az az értékeléskor a rendelkezésre álló információk alapján véglegesnek tekinthető.

A nem hitelintézeti ügyleten alapuló követelések esetében tartósnak minősül a könyv szerinti érték és a várható megtérülési érték közötti különbözet, ha a vevő a mérlegkészítés időpontjában 3 hónapot meghaladó fizetési késedelemben van, és a rendelkezésre álló információk alapján várható, hogy ez a késedelem a jövőben is fennáll.

A nem hitelintézeti ügyleten alapuló követelések esetében (vevők, adósok, előlegek, munkavállalókkal szembeni követelések stb. a könyv szerinti érték és a várható megtérülési érték közötti – veszteség jellegű – különbözetet összeghatártól függetlenül elszámoljuk értékvesztésként. Jelentős összeget nem határozunk meg. Fajlagosan kis összegű követelésnek tekintendő a 150.000 forint alatti követelések összege.

Értékvesztett:

Értékvesztettek azok az eszközök, amelyekre a fent meghatározott értékvesztést elszámoltuk.

9.2. Az egyedi és általános hitelkockázati kiigazítások meghatározására szolgáló megközelítések és módszerek leírása (b)

A Fundamenta csak egyedi hitelkockázati kiigazításokat alkalmaz (mérlegen belüli tételeknél értékvesztés, mérlegen kívüli tételeknél kockázati céltartalék formájában), általános kockázati céltartalékot nem képzünk hitelkockázati veszteségekre.

A Fundamenta az állományban található valamennyi, ügyfelével szemben fennálló kintlévőséget köteles minősíteni, függetlenül attól, hogy határidőn túliaik-e vagy sem. A minősítést a követelések keletkezése előtt az adósminősítés során (tehát az engedélyezési szakaszban) kell első alkalommal elvégezni. Ezt követően a kintlévőségek sorsát mindaddig figyelemmel kell kísérni, amíg azok visszafizetésre, kiegyenlítésre, valamint a főkönyvi nyilvántartásból kivezetésre nem kerültek.

Az ügyfelekkel szembeni tőke – és kamatkövetelések és egyéb díj követelések (a továbbiakban: követelés) minősítését havonta kell elvégezni.

A minősítés, értékvesztés az alábbiak szerint történik:

- Minősítési típus meghatározása (egyedi, csoportos)
- Minősített állomány (értékvesztés képzés alap) megállapítása
- Minősítés és értékvesztés szerződésenként

- Értékvesztés tranzakciók főkönyvi feladása.

A magyar számvitel szabályai szerinti ügyletminősítésben az lakás-takarékpénztár

- egyedi és
- egyszerűsített (csoportos) minősítési típusokat különböztet meg.

Egyedi minősítésű az a hitelkövetelés, amely jelentősnek minősül. Amennyiben egy csoport kitétséértéke átlépi a jelentős mértéket, akkor a csoportba tartozó minden ügyletet egyedileg kell értékelni.

Továbbá egyedi minősítést ill. kézi kezelést kell elvégezni, ha a hitelügyről (pl. adós, fedezet, stb.) elszigetelt objektív evidencia kerül a Fundamenta tudomására. Az elszigetelt objektív evidencia rögzítésekor meg kell adni a szerződés várható veszteség értékét. Az elszigetelt objektív evidenciák rögzítését és az egyedi minősítést a Kintlevőségkezelési csoport munkatársai végezhetik.

A lakástakarékpénztár a 39/2016. (X.11) MNB rendeletben foglaltak alapján az ügyfelekkel szemben fennálló kisösszegű, egyedi minősítés feltételeit nem teljesítő hitelköveteléseket egyszerűsített, csoportos értékelés alá vonja

A csoportos értékelés alá vont követeléseket is egyedileg kell nyilvántartani, értékvesztésüket egyedileg kell a követeléshez kapcsolódóan elszámolni és a követelés megszűnésekor azzal együtt a könyvekből kivezetni.

Az alábbiakban leírt, automatikus vizsgálatot kell elvégezni – a külön pontban felsorolt, kézi kezelést is igénylő kivételekkel – valamennyi, a lakás-takarékpénztári tevékenység keretében folyósított lakáscélú kölcsönre, annak jellegétől, összegétől és az adós típusától függetlenül.

A vizsgálat szempontjából minden hónap napjait a naptári napok szerint határozzuk meg. (31/365 napos számítás).

A hátralékos napok számítása a legkorábban keletkezett hátralékkal kezdődik úgy, hogy a számlákra érkezett befizetés a legrégebben fennálló hátralékot az Általános Szerződési Feltételekben (továbbiakban ÁSZF) foglalt kiegyenlítési sorrend figyelembevételével egyenlíti ki. A befizetések elszámolásánál, valamint a hátralékos napok számításánál a betétre vonatkozó fizetési kötelezettség is figyelembevételre kerül.

Az értékvesztés képzésének alapja a kihelyezett hitelek hó végi minősítése.

Az értékvesztési kulcsokat a Kockázatkontrolling évente legalább egyszer felülvizsgálja.

Az értékvesztés számításának alapja - hiteltípustól függetlenül - a tárgy hó utolsó napján fennálló teljes tőketartozás.

A teljesítő kitétségnek minősített állományon nem kerül értékvesztés elszámolásra.

Az értékvesztés elszámolását automatikusan a szabályzatban foglaltaknak megfelelően a számlavezető rendszer végzi. A havi értékvesztés elszámolását és visszairását a számlavezető rendszer adja fel főkönyvi rendszerbe az automatikusan kiszámolt összegek alapján.

A minősítés folyamatában a Fundamenta alapvetően két csoportba sorolja a minősítendő szerződéseket: teljesítő és nem teljesítő kitétségekbe. A besorolás a nem teljesítő kitétség fogalmában meghatározottak alapján történik, amely alapján minden átstrukturált szerződés is nem teljesítőnek minősül, ezzel létrehozva egy további alcsoportot: a nem teljesítő átstrukturált szerződések csoportját.

A fenti csoportba sorolás mellett a Fundamenta az alább részletezett öt értékelési kategóriákba is sorolja a követeléseit. A befizetések összege mindig a legkorábban keletkezett követelésre kerül elszámolásra, az ÁSZF-ben meghatározott sorrend alapján. A rendszer azt vizsgálja meg T hó zárásakor, hogy a hátralék vagy annak egy része mikor keletkezett. A legrégebben fennálló hátralék/hátralék rész az értékelési csoportba sorolás alapja.

Az alább részletezett külön figyelendő, átlag alatti, kétes és rossz értékelési csoportba sorolt szerződések nem teljesítőnek, a problémamentes csoportba sorolt szerződések teljesítőnek minősülnek.

A minősítés során az alábbi kategóriákat alkalmazza a Fundamenta:

Problémamentes:

A kockázati besorolás akkor problémamentes, ha T hó zárásakor a hátralékos napok száma nem haladja meg a 90 napot, kivéve az átstrukturált szerződéseket, amelyek a hátralékos napok számát függetlenül nem kaphatnak ilyen besorolást.

Külön figyelendő:

Ha a hátralékos napok száma nem átstrukturált szerződéseknél 91-365 nap közé, átstrukturált szerződések esetében pedig 0-30 nap közé esik, a szerződés külön figyelendő kategóriába kerül.

Átlag alatti:

Ha a hátralékos napok száma nem átstrukturált szerződéseknél a 365 napot meghaladja, átstrukturált szerződéseknél 31-90 nap közé esik, a szerződés átlag alatti kategóriába kerül.

Kétes:

Kétes kategóriába csak átstrukturált, 90 napot meghaladó hátralékos nappal rendelkező szerződés kerül.

Rossz:

A hátralékos napok számától függetlenül a felmondott szerződések a rossz kategóriába kerülnek. Amennyiben semmilyen résztörlesztés nem történt, ill. az adós nem reagált felszólításainkra, kézi indítással küldjük a kölcsön azonnali felmondásáról és a jogi eljárás megindításáról szóló levelet, fizetési határidő megjelölésével. Amennyiben a teljes tartozás nem kerül megfizetésre, vagy az adós nem mutat együttműködést annak részletekben történő rendezésére, a Kintlevőségkezelési terület megindítja a jogi igényérvényesítési eljárást.

Annak érdekében, hogy a csoportba sorolás a hátralékos napok számán túl a nem teljesítő kitétségek fogalmában meghatározott további feltételeknek is megfeleljen az alábbi korlátozások egészítik ki a minősítés folyamatot.

Amennyiben egy személy több áthidaló és/vagy lakáskölcsön szerződésben adós, és szerződéseik közül bármelyik nem teljesítőnek minősül, a többi szerződése is nem teljesítőnek minősül.

Átstrukturált hitelek (követelések): az ügyfél pénzügyi problémái, illetve fizetőképességének jelentős romlása miatt az ügyfél vagy az Fundamenta kezdeményezésére a - követelést keletkeztető eredeti – szerződés módosítására került sor, és az ügyfél számára az eredeti szerződési feltételek jelentősen és lényegesen kedvezőbbé váltak.

Fizetőképesség jelentős romlása: amennyiben az adós(ok) 3 hónap alatt nem tudják kiegyenlíteni a kölcsönszámlán fennálló hátralékot, vagy 3 hónapnál hosszabb időre kérnek fizetési haladékot, átütemezést.

Az átstrukturált hitelek külön figyelendőnél jobb kategóriába nem kerülhetnek.

A Fundamenta a szerződések átstrukturált követeléseként történő nyilvántartását az alábbi feltételek együttes teljesülése esetén szünteti meg:

- a követelés teljesítőnek minősül
- a teljesítővé minősítéstől számított két éves próbaidőszak eltelt
- a próbaidőszak legalább 12 hónapjában az eredeti havi törlesztőrészlettel megegyező vagy annál nagyobb összegű teljesítés történt
- a próbaidőszak végén az átstrukturált szerződésen, valamint a kötelezett további szerződésein sincs 30 napnál nagyobb késedelem

A kölcsönszerződés felmondását követően kötött megállapodások nem tartoznak az átstrukturált követelések fogalmába.

A kölcsönszerződés felmondását követően a szerződés minősítése nem teljesítő, értékelési kategóriája nem lehet jobb, mint a rossz kategória.

Elszigetelt objektív evidenciával rendelkező szerződés minősítése nem teljesítő, értékelési kategóriája nem lehet jobb, mint kétes.

9.3. A beszámítás utáni teljes kitettségérték a hitelkockázat-mérséklés hatásainak figyelembevétele nélkül, valamint kitettségi osztályok szerinti bontásban a kitettségek adott időtartamra vonatkoztatott átlagos értékei (c)

Megnevezés	Hitelezési kockázat-mérséklés figyelembevétele előtti			
	Bruttó kitettség értékek 2017.12.31-én	Nettó kitettség értékek 2017.12.31-én	Átlagos bruttó kitettség értékek 2017-ben	Átlagos nettó kitettség értékek 2017-ben
Központi kormányzatokkal vagy központi bankokkal szembeni kitettségek	128 591 878 102	128 591 878 102	139 933 406 174	139 933 406 174
Regionális kormányzatokkal vagy helyi hatóságokkal szembeni kitettségek	2 373 585	2 373 585	337 415 152	337 415 152
Közszektorbeli intézményekkel szembeni kitettségek	0	0	0	0
Multilaterális fejlesztési bankokkal szembeni kitettségek	0	0	0	0
Nemzetközi szervezetekkel szembeni kitettségek	0	0	0	0
Intézményekkel szembeni kitettségek	3 631 530 123	3 631 530 123	5 515 121 617	5 515 121 617
Vállalkozásokkal szembeni kitettségek	6 971 927 455	6 893 445 124	6 395 085 646	6 382 307 704
Lakossággal szembeni kitettségek	90 533 954 057	90 341 784 780	92 490 467 544	93 202 905 221
Ingtatlanra bejegyzett zálogjoggal fedezett kitettségek	247 878 991 322	247 523 227 857	217 340 697 410	216 922 574 654
Nemteljesítő kitettségek	5 105 982 211	2 679 263 105	5 134 320 168	2 497 034 804
Kiemelkedően magas kockázatú kitettségek	0	0	0	0
Fedezett kötvény formájában fennálló kitettségek	0	0	0	0
Intézményekkel és vállalatokkal szembeni, rövidtávú hitelminősítéssel rendelkező kitettségek	0	0	0	0
Kollektív befektetési formákban fennálló kitettségek	0	0	0	0
Részvényjellegű kitettségek	458 568 759	458 568 759	458 568 759	458 568 759
Egyéb tételek	1 524 928 366	1 524 928 366	1 340 917 679	1 340 917 679
Összesen:	484 700 133 980	481 646 999 801	468 946 000 149	466 590 251 764

9.4. A kitettségek földrajzi eloszlása a főbb kitettségi osztály szerinti bontásban, szükség szerint tovább részletezve (d)

Megnevezés	Hitelezési kockázat-mérséklés figyelembevétele előtti kitettségek országonként		
	Bruttó kitettség értékek 2017.12.31-én	Értékvesztés/Céltartalék 2017.12.31-én	Nettó kitettség értékek 2017.12.31-én
Vállalkozásokkal szembeni kitettségek	6 971 927 455	-78 482 331	6 893 445 124
- Magyarország	6 960 024 622	-78 482 331	6 881 542 291
- Ausztria	0	0	0
- Írország	11 902 833	0	11 902 833
Összesen:	6 971 927 455	-78 482 331	6 893 445 124

A Fundamentának 2017. év végén csak a vállalkozásokkal szembeni kitettségi kategóriájában szerepelt külföldiekkel szembeni kitettség, amelynek értéke a fenti táblában látható.

9.5. A kitétségek gazdasági ágazat vagy partnertípusa szerinti eloszlása kitétségi osztályok szerinti bontásban, beleértve a kkv-kal szembeni kitétség meghatározását is, szükség szerint tovább részletezve (e)

(Adatok Ft-ban)			
<i>Hitelezési kockázat-mérséklés figyelembevétele előtti</i>			
<i>Megnevezés</i>	<i>Bruttó kitétség értékek 2017.12.31-én</i>	<i>Értékvésztés/Céltartalék 2017.12.31-én</i>	<i>Nettó kitétség értékek 2017.12.31-én</i>
Központi kormányzatokkal vagy központi bankokkal szembeni kitétségek	128 591 878 102	0	128 591 878 102
- Magyar állammal szembeni követelések	115 802 431 174	0	115 802 431 174
- Magyar Nemzeti Bankkal szembeni követelések	12 789 446 928	0	12 789 446 928
Regionális kormányzatokkal vagy helyi hatóságokkal szembeni kitétségek	2 373 585	0	2 373 585
- Helyi önkormányzatokkal szembeni követelések	2 373 585	0	2 373 585
Közszektorbeli intézménnyel szembeni kitétségek	0	0	0
- Közszektorbeli intézménnyel szembeni követelések (a központi kormánnyal azonos módon kezelendő)	0	0	0
Multilaterális fejlesztési bankkal szembeni kitétségek	0	0	0
Nemzetközi szervezettel szembeni kitétségek	0	0	0
Intézményekkel szembeni kitétségek	3 631 530 123	0	3 631 530 123
- Belföldi hitelintézetekkel szembeni követelések	3 631 530 123	0	3 631 530 123
Vállalkozásokkal szembeni kitétségek	6 971 927 455	-78 482 331	6 893 445 124
- Nem pénzügyi vállalatokkal szembeni követelések (társasházak, lakásszövetkezetek, járulékos vállalkozás nélkül)	6 942 881 505	-78 482 331	6 864 399 174
- Járulékos vállalkozással szembeni követelések	14 516 148	0	14 516 148
- Biztosítókkal és nyugdíjpénztárakkal szembeni követelések	2 626 969	0	2 626 969
- Külföldiekkel szembeni követelések	11 902 833	0	11 902 833
Lakossággal szembeni kitétségek	90 533 954 057	-192 169 277	90 341 784 780
- Háztartások-lakossággal szembeni követelések	90 533 954 057	-192 169 277	90 341 784 780
Ingtalanra bejegyzett zálogjoggal fedezett kitétségek	247 878 991 322	-355 763 465	247 523 227 857
- Háztartások-lakossággal szembeni követelések	247 859 482 011	-355 763 465	247 503 718 546
- Nem pénzügyi vállalatokkal szembeni követelések (társasházak, lakásszövetkezetek)	19 509 311	0	19 509 311
Nem teljesítő kitétségek	5 105 982 211	-2 426 719 106	2 679 263 105
- Háztartások-lakossággal szembeni követelések	4 796 131 801	-2 174 006 380	2 622 125 421
- Háztartások-egyéni vállalkozókkal szembeni követelések	5 507 700	-5 507 700	0
- Nem pénzügyi vállalatokkal szembeni követelések (társasházak, lakásszövetkezetek)	304 342 710	-247 205 026	57 137 684
Kiemelkedően magas kockázatú kitétségek	0	0	0
Fedezett kötvény formájában fennálló kitétségek	0	0	0
Intézményekkel és vállalatokkal szembeni, rövidtávú hitelminősítéssel rendelkező kitétségek	0	0	0
Kollektív befektetési formákban fennálló kitétségek	0	0	0
Részvényjellegű kitétségek	458 568 759	0	458 568 759
- Járulékos vállalkozással szembeni követelések	458 568 759	0	458 568 759
Egyéb tételek	1 524 928 366	0	1 524 928 366
- Tárgyi eszközök, készlet	1 524 928 366	0	1 524 928 366
Összesen:	484 700 133 980	-3 053 134 179	481 646 999 801

2017.12.31-én kkv-kal szembeni állományt nem különítettünk el és nem számoltunk velük kapcsolatban kedvezményes súlyozással sem.

9.6. Az összes kitettség hátralevő lejárat szerinti osztályozása, kitettségi osztályok szerinti bontásban, szükség szerint tovább részletezve (f)

(Adatok Ft-ban)			
<i>Hitelezésikockázat-mérséklés figyelembevétele előtti</i>			
<i>Megnevezés</i>	<i>Bruttó kitettség értékek 2017.12.31-én</i>	<i>Értékvesztés/Céltartalék 2017.12.31-én</i>	<i>Nettó kitettség értékek 2017.12.31-én</i>
Központi kormányzatokkal vagy központi bankokkal szembeni kitettségek	128 591 878 102	0	128 591 878 102
- Éven belüli hátralevő futamidő	17 973 701 461	0	17 973 701 461
- Éven túli hátralevő futamidő	110 618 176 641	0	110 618 176 641
Regionális kormányzatokkal vagy helyi hatóságokkal szembeni kitettségek	2 373 585	0	2 373 585
- Éven belüli hátralevő futamidő	2 373 585	0	2 373 585
- Éven túli hátralevő futamidő	0	0	0
Közszektorbeli intézményekkel szembeni kitettségek	0	0	0
- Éven belüli hátralevő futamidő	0	0	0
- Éven túli hátralevő futamidő	0	0	0
Multilaterális fejlesztési bankokkal szembeni kitettségek	0	0	0
Nemzetközi szervezetekkel szembeni kitettségek	0	0	0
Intézményekkel szembeni kitettségek	3 631 530 123	0	3 631 530 123
- Éven belüli hátralevő futamidő	3 631 530 123	0	3 631 530 123
- Éven túli hátralevő futamidő	0	0	0
Vállalkozásokkal szembeni kitettségek	6 971 927 455	-78 482 331	6 893 445 124
- Éven belüli hátralevő futamidő	1 478 156 376	-8 092 682	1 470 063 694
- Éven túli hátralevő futamidő	5 493 771 079	-70 389 649	5 423 381 430
Lakossággal szembeni kitettségek	90 533 954 057	-192 169 277	90 341 784 780
- Éven belüli hátralevő futamidő	14 128 156 713	-26 139 516	14 102 017 197
- Éven túli hátralevő futamidő	76 405 797 343	-166 029 761	76 239 767 582
Ingtalanra bejegyzett zálogjoggal fedezett kitettségek	247 878 991 322	-355 763 465	247 523 227 857
- Éven belüli hátralevő futamidő	28 595 243 656	-31 515 333	28 563 728 323
- Éven túli hátralevő futamidő	219 283 747 667	-324 248 132	218 959 499 535
Nemteljesítő kitettségek	5 105 982 211	-2 426 719 106	2 679 263 105
- Éven belüli hátralevő futamidő	1 018 569 928	-747 048 305	271 521 623
- Éven túli hátralevő futamidő	4 087 412 283	-1 679 670 801	2 407 741 482
Kiemelkedően magas kockázatú kitettségek	0	0	0
Fedezett kötvény formájában fennálló kitettségek	0	0	0
Intézményekkel és vállalatokkal szembeni, rövidtávú hitelminősítéssel rendelkező kitettségek	0	0	0
Kollektív befektetési formákban fennálló kitettségek	0	0	0
Részvényjellegű kitettségek	458 568 759	0	458 568 759
- Lejárat nélküli tételek (vagyon érdekeltségek)	458 568 759	0	458 568 759
Egyéb tételek	1 524 928 366	0	1 524 928 366
- Éven belüli hátralevő futamidő	0	0	0
- Éven túli hátralevő futamidő	0	0	0
- Lejárat nélküli tételek (saját eszközök)	1 524 928 366	0	1 524 928 366
Összesen:	484 700 133 980	-3 053 134 179	481 646 999 801

9.7. Az alábbi tételek értéke főbb gazdasági ágazat vagy partnertípus szerinti bontásban (g)

9.7.1. Értékvesztett és késedelmes kitétségek, külön-külön felsorolva

(Adatok Ft-ban)			
<i>Hitelezési kockázat-mérséklés figyelembevétele előtti késedelmes (nemteljesítő) kitétségek</i>			
<i>Megnevezés</i>	<i>Bruttó kitétség értékek 2017.12.31-én</i>	<i>Értékvesztés/Céltartalék 2017.12.31-én</i>	<i>Nettó kitétség értékek 2017.12.31-én</i>
Nemteljesítő kitétségek	5 105 982 211	-2 426 719 106	2 679 263 105
- Háztartások-lakossággal szembeni követelések	4 796 131 801	-2 174 006 380	2 622 125 421
- Háztartások-egyéni vállalkozókkal szembeni követelések	5 507 700	-5 507 700	0
- Nem pénzügyi vállalatokkal szembeni követelések (társasházak, lakásszövetkezetek is)	304 342 710	-247 205 026	57 137 684
Összesen:	5 105 982 211	-2 426 719 106	2 679 263 105

(Adatok Ft-ban)			
<i>Hitelezési kockázat-mérséklés figyelembevétele előtti értékvesztett kitétségek</i>			
<i>Megnevezés</i>	<i>Bruttó kitétség értékek 2017.12.31-én</i>	<i>Értékvesztés/Céltartalék 2017.12.31-én</i>	<i>Nettó kitétség értékek 2017.12.31-én</i>
Értékvesztett kitétségek	23 491 600 851	-3 053 134 179	20 438 466 672
- Háztartások-lakossággal szembeni követelések	16 801 505 497	-2 721 939 122	14 079 566 375
- Háztartások-egyéni vállalkozókkal szembeni követelések	5 507 700	-5 507 700	0
- Nem pénzügyi vállalatokkal szembeni követelések (társasházak, lakásszövetkezetek is)	6 684 587 654	-325 687 357	6 358 900 297
Összesen:	23 491 600 851	-3 053 134 179	20 438 466 672

9.7.2. Egyedi és általános hitelkockázati kiigazítások az adatszolgáltatási időszakban végzett egyedi és általános hitelkockázati kiigazítások összege

(Adatok Ft-ban)					
<i>Ügyfélkategoriók</i>	<i>Értékvesztés 2016.12.31-én</i>	<i>Értékvesztés képzés 2017- ben</i>	<i>2017-ben képzett értékvesztés visszairása 2017-ben (az adott évi ráfordítások csökkentésével)</i>	<i>2016-ban képzett értékvesztés visszairása 2017-ben (az adott évi bevételek növelésével)</i>	<i>Értékvesztés 2017.12.31-én</i>
- Háztartások-lakossággal szembeni követelések	-2 663 825 623	-3 959 763 069	2 418 541 716	1 483 110 411	-2 721 936 565
- Háztartások-egyéni vállalkozókkal szembeni követelések	-5 507 700	0	0	0	-5 507 700
- Biztosítókkal és nyugdíjpénztárakkal szembeni követelések	0	0	0	0	0
- Nem pénzügyi vállalatokkal szembeni követelések (társasházak, lakásszövetkezetek hitelei is)	-247 566 266	-285 413 183	70 265 839	137 026 253	-325 687 357
Összesen:	-2 916 899 589	-4 245 176 252	2 488 807 555	1 620 136 664	-3 053 131 622

9.8. Az értékvesztett és késedelmes kitétségek összege, külön-külön felsorolva, a főbb földrajzi régiók szerinti bontásban, beleértve, ha célszerű, az egyes földrajzi régiókhoz tartozó egyedi és általános hitelkockázati kiigazítások összegét (h)

A Fundamentánál év végén csak a vállalkozásokkal szembeni kitétségi kategóriában szerepelt külföldiekkel szembeni kitétség, amelyek nem voltak értékvesztettek. A nemteljesítő (késedelmes) kitétségi kategóriában nem szerepelt külföldiekkel szembeni kitétség.

9.9. Az értékvesztett kitettségekkel kapcsolatos egyedi és általános hitelkockázati kiigazítások változásának egyeztetése, külön-külön felsorolva. A következő információkat kell feltüntetni (i)

9.9.1. Az egyedi és általános hitelkockázati kiigazítások típusának leírása (i)

9.9.2. A nyitó egyenlegek (ii)

9.9.3. Az adatszolgáltatási időszak alatt a hitelkockázati kiigazításokból felszabadított összegek (iii)

9.9.4. Az adatszolgáltatási időszak alatt a kitettségekben eredő valószínűsíthető veszteségekre képzett vagy tartalékba helyezett összegek, az egyéb korrekciók – beleértve a devizaárfolyam-eltérésekből, az üzletágak összevonásából, valamint a leányvállalatok akvizíciójából és megszűnéséből adódó –, továbbá a hitelkockázati kiigazítások közötti átcsoportosításokat is (iv)

9.9.5. A záró egyenlegek (v)

					(Adatok Ft-ban)
<i>Ügyfélkategoróriák</i>	<i>Értékvesztés 2016.12.31-én</i>	<i>Értékvesztés képzés 2017-ben</i>	<i>2017-ben képzett értékvesztés visszaírása 2017-ben (az adott évi ráfordítások csökkentésével)</i>	<i>2016-ban képzett értékvesztés visszaírása 2017-ben (az adott évi bevételek növelésével)</i>	<i>Értékvesztés 2017.12.31-én</i>
- Háztartások-lakossággal szembeni követelések	-2 663 825 623	-3 959 763 069	2 418 541 716	1 483 110 411	-2 721 936 565
- Háztartások-egyéni vállalkozókkal szembeni követelések	-5 507 700	0	0	0	-5 507 700
- Biztosítókkal és nyugdíjpénztárakkal szembeni követelések	0	0	0	0	0
- Nem pénzügyi vállalatokkal szembeni követelések (társasházak, lakásszövetkezetek hitelei is)	-247 566 266	-285 413 183	70 265 839	137 026 253	-325 687 357
Összesen:	-2 916 899 589	-4 245 176 252	2 488 807 555	1 620 136 664	-3 053 131 622

9.10. Az eredménykimutatásban közvetlenül szereplő egyedi hitelkockázati kiigazításokat és megtérüléseket külön kell nyilvánosságra hozni

Az előző pontnál szereplő táblázatban található összes egyedi hitelkockázati kiigazítás képzése és visszaírása közvetlenül szerepel az eredmény-kimutatásunkban.

10. Meg nem terhelt eszközök (443. cikk)

10.1. A meg nem terhelt eszközök mérleg szerinti értékének kitettségi osztály és eszközminőség szerinti nyilvánosságra hozatala, valamint a terheletlen eszközök mérleg szerinti értéke teljes összegének nyilvánosságra hozatala

AZ ADATSZOLGÁLTATÓ INTÉZMÉNY ESZKÖZEI (AE-ASS)			(Adatok Ft-ban)		
Megnevezés	Meg nem terhelt eszközök könyv szerinti értéke			Meg nem terhelt eszközök valós értéke	
	Meg nem terhelt eszközök könyv szerinti értéke	ebből: a csoport más vállalkozása által kibocsátott	ebből: központi bank által elismert	Meg nem terhelt eszközök valós értéke	ebből: központi bank által elismert
	1	2	3	4	5
	010	020	030	040	050
Az adatszolgáltató intézmény eszközei					
Látra szóló követelések	243 370 277	0	0		
Tőkeinstrumentumok	458 568 759	0	0	0	0
Hitelviszonyt megtestesítő értékpapírok					
- fedezett kötvények	0	0	0	0	0
- eszközfedezett értékpapírok	0	0	0	0	0
- központi kormányzat által kibocsátott	117 960 949 818		117 960 949 818	0	0
- pénzügyi vállalat által kibocsátott	0	0	0	0	0
- nem pénzügyi vállalat által kibocsátott	0	0	0	0	0
Látra szóló követelésektől eltérő kölcsönök és előlegek	333 234 900 944	0	0		
ebből: jelzáloghiteltek	295 174 660 374	0	0		
Egyéb eszközök	15 607 642 801	0	0		

(Adatok Ft-ban)		
Megnevezés	ÉRTÉKELÉSI KORREKCIÓKKAL ÉS CÉLTARTALÉKOKKAL CSÖKKENTETT KITETTSÉG	
	MEG NEM TERHELT NETTÓ KITETTSÉG ÉRTÉKEK	MEG TERHELT NETTÓ KITETTSÉG ÉRTÉKEK
Központi kormányzatokkal vagy központi bankokkal szembeni kitettségek	134 339 059 878	0
Regionális kormányzatokkal vagy helyi hatóságokkal szembeni kitettségek	371 002 120	0
Közszektorbeli intézményekkel szembeni kitettségek	0	0
Multilaterális fejlesztési bankokkal szembeni kitettségek	0	0
Nemzetközi szervezetekkel szembeni kitettségek	0	0
Intézményekkel szembeni kitettségek	5 373 417 171	0
Vállalkozásokkal szembeni kitettségek	6 298 710 884	0
Lakossággal szembeni kitettségek	88 243 598 376	0
Ingatlanra bejegyzett zálogjoggal fedezett kitettségek	216 160 011 218	0
Nemteljesítő kitettségek	2 173 556 082	0
Kiemelkedően magas kockázatú kitettségek	0	0
Fedezett kötvény formájában fennálló kitettségek	0	0
Intézményekkel és vállalatokkal szembeni, rövidtávú hitelminősítéssel rendelkező kitettségek	0	0
Kollektív befektetési formákban fennálló kitettségek	0	0
Részvényjellegű kitettségek	458 568 759	0
Egyéb tételek	1 379 650 358	0

	KAPOTT BIZTOSÍTÉK (AE-COL) (a)		(Adatok Ft-ban)
Megnevezés	Kapott, megterhelt biztosíték vagy kibocsátott, hitelviszonyt megtestesítő saját értékpapír valós értéke		
	Kapott, megterhelt biztosíték vagy kibocsátott, hitelviszonyt megtestesítő saját értékpapír valós értéke	ebből: a csoport más vállalkozása által kibocsátott	ebből: központi bank által elismert
	010	020	030
Az adatszolgáltató intézmény által kapott biztosíték	0	0	0
Látra szóló követelések	0	0	0
Tőkeinstrumentumok	0	0	0
Hitelviszonyt megtestesítő értékpapírok	0	0	0
ebből: fedezett kötvények	0	0	0
ebből: eszközfedezetű értékpapírok	0	0	0
ebből: központi kormányzat által kibocsátott	0		0
ebből: pénzügyi vállalat által kibocsátott	0	0	0
ebből: nem pénzügyi vállalat által kibocsátott	0	0	0
Látra szóló követelésektől eltérő kölcsönök és előlegek	0	0	0
Egyéb kapott biztosíték	0	0	0
Saját fedezett kötvénytől vagy eszközfedezetű értékpapírtól eltérő, kibocsátott, hitelviszonyt megtestesítő saját értékpapírok	0		0

	KAPOTT BIZTOSÍTÉK (AE-COL) (a)			(Adatok Ft-ban)
Megnevezés	Meg nem terhelt			
	Megterhelhető kapott biztosíték vagy kibocsátott, hitelviszonyt megtestesítő saját értékpapír valós értéke			Meg nem terhelhető kapott biztosíték vagy kibocsátott, hitelviszonyt megtestesítő saját értékpapír névértéke
	Megterhelhető kapott biztosíték vagy kibocsátott, hitelviszonyt megtestesítő saját értékpapír valós értéke	ebből: a csoport más vállalkozása által kibocsátott	ebből: központi bank által elismert	
	4	5	6	7
040	050	060	070	
Az adatszolgáltató intézmény által kapott biztosíték	0	0	0	604 001 372 880
Látra szóló követelések	0	0	0	0
Tőkeinstrumentumok	0	0	0	0
Hitelviszonyt megtestesítő értékpapírok	0	0	0	0
ebből: fedezett kötvények	0	0	0	0
ebből: eszközfedezetű értékpapírok	0	0	0	0
ebből: központi kormányzat által kibocsátott	0		0	0
ebből: pénzügyi vállalat által kibocsátott	0	0	0	0
ebből: nem pénzügyi vállalat által kibocsátott	0	0	0	0
Látra szóló követelésektől eltérő kölcsönök és előlegek	0	0	0	0
Egyéb kapott biztosíték	0	0	0	604 001 372 880
Saját fedezett kötvénytől vagy eszközfedezetű értékpapírtól eltérő, kibocsátott, hitelviszonyt megtestesítő saját értékpapírok	0		0	0

Mindkét tábla csak a mérlegen belüli eszköztételeket tartalmazza könyv szerinti értéken. A két tábla között a különbség az, hogy a tőkekövetelmény számítás során a szavatoló tőkéből levonásra kerülő immateriális javakkal nem kell számolni, így az a kitettségi értékek között nem szerepel a második táblában. A Fundamenta a megterhelt és meg nem terhelt eszközökkel kapcsolatos információkat az előző tizenkét hónapot figyelembe véve, gördülő jelleggel meghatározott negyedéves adatok mediánértékei alapján hozta nyilvánosságra (A Magyar Nemzeti Bank 4/2015. (III.31.) számú ajánlása alapján). Ennek megfelelően a táblák celláiban a négy negyedév két középső értékeinek a számtani átlagai szerepelnek.

A Fundamenta 2017.12.31-én nem rendelkezett megterhelt eszközökkel.

Megnevezés	AZ ADATSZOLGÁLTATÓ INTÉZMÉNY ESZKÖZEI (AE-ASS)			(Adatok Ft-ban)	
	Megterhelt eszközök könyv szerinti értéke			Megterhelt eszközök valós értéke	
	Megterhelt eszközök könyv szerinti értéke	ebből: a csoport más vállalkozása által kibocsátott	ebből: központi bank által elismert	Megterhelt eszközök valós értéke	ebből: központi bank által elismert
	1	2	3	4	5
	010	020	030	040	050
Az adatszolgáltató intézmény eszközei					
Látra szóló követelések	0	0	0		
Tőkeinstrumentumok	0	0	0	0	0
Hitelviszonyt megtestesítő értékpapírok					
- fedezett kötvények	0	0	0	0	0
- eszközfedezett értékpapírok	0	0	0	0	0
- központi kormányzat által kibocsátott	0		0	0	0
- pénzügyi vállalat által kibocsátott	0	0	0	0	0
- nem pénzügyi vállalat által kibocsátott	0	0	0	0	0
Látra szóló követelésektől eltérő kölcsönök és előlegek	0	0	0		
ebből: jelzáloghiteltek	0		0		
Egyéb eszközök	0	0	0		

11. A külső hitelminősítő intézetek igénybevétele (444. cikk)

11.1. A kockázati súlyok meghatározásakor alkalmazott elismert külső hitelminősítő intézet vagy exporthitel-ügynökség neve, valamint az esetleges változások okai (a)

A Fundamenta az eszközök és mérlegen kívüli tételekhez rendelendő kockázati súlyok meghatározására három külső minősítő cég (Fitch, Moody's, S&P) minősítéseit alkalmazza a hitelminősítési besorolásához.

11.2. A kitettségi osztályokat, melyek esetében az egyes külső hitelminősítő intézeteket vagy exporthitel ügynökségeket igénybe veszik (b)

- Központi kormányzatokkal vagy központi bankokkal szembeni kitettségek
- Közszektorbeli intézményekkel szembeni kitettségek
- Intézményekkel szembeni kitettségek
- Vállalkozásokkal szembeni kitettségek
- Intézményekkel és vállalatokkal szembeni, rövidtávú hitelminősítéssel rendelkező kitettségek

11.3. A kibocsátóra és a kibocsátott értékpapírra vonatkozó hitelminősítés nem kereskedési könyvi tételekre való alkalmazásának leírása (c)

A Fundamenta portfóliójában állampapírok szerepeltek 2017.12.31-én, amelyek nem kereskedési könyvi tételek.

Az állampapírok esetében a központi kormányval és központi bankkal szembeni kedvezményes nulla százalékos kockázati súlyt alkalmazunk.

(CRR. 114. cikk (4) bekezdés szerint: A tagállamok központi kormányaival és központi bankjaival szembeni, a központi kormányzat és a központi bank hazai pénznemében fennálló (denominált) és finanszírozott kitettségekhez nulla százalékos kockázati súlyt kell rendelni.)

2017. december végén nem volt jelzáloglevél állomány a könyveinkben.

Egyébként a jelzáloglevelek esetében a minősített intézményekkel szembeni kitétségekre vonatkozó leírásokat alkalmazzuk, ha rendelkezésre áll külső hitelminősítő intézet által készített hitelminősítés. A Fundamenta minden hónap végén figyelemmel kíséri a központi kormányzatok - és amennyiben rendelkezésre áll - a releváns intézmények, illetve az általuk kibocsátott eszközök minősítését és az alapján állapítja meg a kitétségek súlyozását. (forrás: Bloomberg).

A jelzáloglevelek esetében a nem minősített intézményekkel szembeni kitétségekre vonatkozó leírásokat alkalmazzuk, ha nem áll rendelkezésre külső hitelminősítő intézet által készített hitelminősítés, kiegészítve a kedvezményes súlyozással.

Kedvezményes súlyozás a következő esetben lehetséges:

Az eredetileg három hónapos vagy annál rövidebb tényleges lejáratú, nem minősített intézményekkel szembeni kitétségekhez 20 %-os kockázati súlyt kell rendelni.

Az intézményekkel szembeni, három hónap vagy annál rövidebb hátralévő lejáratú, a hitelfelvevő nemzeti pénznemében fennálló (denominált) és finanszírozott kitétségekhez azt a kockázati súlyt kell rendelni, amely egy kategóriával kedvezőtlenebb hitelminőségi besoroláshoz tartozik, mint az intézmény székhelye szerinti joghatóság központi kormányzatával szembeni kitétségekhez a CRR 114. cikk (4) bekezdésétől (7) bekezdéséig leírtak szerint rendelt kedvezményes kockázati súly. A három hónap vagy annál rövidebb hátralévő lejáratú, a hitelfelvevő nemzeti pénznemében fennálló (denominált) és finanszírozott kitétségekhez nem lehet 20%-nál kisebb kockázati súlyt rendelni.

11.4. Az egyes külső hitelminősítő intézetek vagy exporthitel ügynökségek külső minősítésének a CRR harmadik rész II. címének 2. fejezetében meghatározott hitelminőségi besorolásoknak (sztenderd módszer) történő megfeleltetését, figyelembe véve, hogy ezt az információt nem kell nyilvánosságra hozni, ha az intézmény megfelel az EBH által kiadott standard megfeleltetésnek (d)

A külső hitelminősítő intézetek hitelkockázati minősítéseinek kockázat kategóriák szerinti súlyai (mapping)

Hosszútávú minősítés

Hitelminőségi besorolás	Fitch minősítés	Moody's minősítés	S&P minősítés	Vállalkozási	Intézményi (hitelintézetek és befektetési vállalkozások)			Központi kormányzati (Sovereign)
					Központi kormányzati minősítésen alapuló	Hitelminősítés alapú módszer		
						Lejárat > 3 hónap	3 hónapos vagy rövidebb lejáratú	
				1.	2.	3.	4.	5.
1	AAA to AA-	Aaa to Aa3	AAA to AA-	20%	20%	20%	20%	0%
2	A+ to A-	A1 to A3	A+ to A-	50%	50%	50%	20%	20%
3	BBB+ to BBB-	Baa1 to Baa3	BBB+ to BBB-	100%	100%	50%	20%	50%
4	BB+ to BB-	Ba1 to Ba3	BB+ to BB-	100%	100%	100%	50%	100%
5	B+ to B-	B1 to B3	B+ to B-	150%	100%	100%	50%	100%
6	CCC+ és alatta	Caa1 és alatta	CCC+ és alatta	150%	150%	150%	150%	150%

Rövidtávú minősítés

Hitelminőségi besorolás	Fitch minősítés	Moody's minősítés	S&P minősítés	Intézményi és vállalkozási rövidtávú 6.
1	F1+, F1	P-1	A-1+, A-1	20%
2	F2	P-2	A-2	50%
3	F3	P-3	A-3	100%
4	Below F3	NP	All short term ratings below A-	150%
5	N/A	N/A	N/A	150%
6	N/A	N/A	N/A	150%

11.5. A kitettségértékek, valamint a CRR harmadik rész II. címének 2. fejezetében meghatározott egyes hitelminőségi besorolásokhoz (sztenderd módszer) tartozó hitelkockázat-mérséklési módszerek alkalmazása utáni, továbbá a szavatoló tőkéből levont kitettségértékek (e)

A táblában azok a kitettségértékek szerepelnek, amelyeknél külső hitelminősítő intézet igénybevétele történt.

Megnevezés	(Adatok Ft-ban)			
	ÉRTÉKELÉSI KORREKCIÓKKAL ÉS CÉLTARTALÉKOKKAL CSÖKKENTETT NETTÓ KITETTSÉGÉRTÉKEK 2017.12.31-én	HELYETTESÍTÉSI HATÁSSAL JÁRÓ HITELKOCKÁZAT-MÉRSÉKLÉSI TECHNIKÁK, ÉS A HITEL-EGYENÉRTÉKESÍTÉSI TÉNYEZŐK UTÁNI NETTÓ KITETTSÉGÉRTÉKEK 2017.12.31-én	A KKV-SZORZÓ UTÁNI, KOCKÁZATTAL SÚLYOZOTT KITETTSÉGÉRTÉK 2017.12.31-én	A KKV-SZORZÓ UTÁNI, KOCKÁZATTAL SÚLYOZOTT KITETTSÉGÉRTÉK 8%-a (TŐKEKÖVETELMÉNY) 2017.12.31-én
Intézményekkel szembeni kitettségek	0	0	0	0
Vállalkozásokkal szembeni kitettségek	11 902 833	11 902 833	11 902 833	952 227
Összesen:	11 902 833	11 902 833	11 902 833	952 227

12. A hitelezési kockázat belső minősítésen alapuló módszerének alkalmazása a hitelkockázatra (452. cikk)

A Fundamenta jelenleg nem a belső minősítésen alapuló módszert alkalmazza, ezért ezzel kapcsolatban információ nem kerül nyilvánosságra hozatalra.

13. Hitelezési kockázat mérséklés (453. cikk) a Fundamenta Lakáskassza Zrt. gyakorlatában

Intézményünk a hitelezési kockázat mérséklés során csak a CRR 222. cikk szerint leírt pénzügyi biztosítékok egyszerű módszerét alkalmazza.

13.1. A mérlegen belüli és kívüli nettósításra alkalmazott szabályok és eljárások, és annak leírása, hogy ezeket a Fundamenta milyen mértékig veszi igénybe (a)

A hitelkockázat-mérséklés elismerhető formái közül a Fundamenta mérlegen belüli és kívüli nettósítást nem alkalmaz.

13.2. A biztosítékok értékelésére és kezelésére vonatkozó szabályok és eljárások (b)

Az elfogadható hitelbiztosítékok körébe dologi – előre rendelkezésre bocsátott - biztosítékok tartoznak.

A fedezettség számítása mindig a Fundamenta ügyféllel szembeni követelése nagyságához igazodik. Az ügylet létrejövetelkor a szükséges fedezettségi mértéket önálló fedezetként elfogadható biztosítékokkal kell biztosítani.

A Fundamenta által nyújtandó kölcsönök futamidejére tekintettel mérlegelni kell:

- Az adott dologi biztosíték mobilizálhatóságát és a reálisan elérhető piaci ellenértékét, ezen belül fizikai állapotát, használhatóságát, a piaci értéket befolyásoló helyi körülményeket.
- A biztosíték érvényesíthetőségének idő- és költségigényét.

A biztosítékok kikötésének alapelvei:

- A Fundamenta fedezettel biztosított kölcsönt csak megfelelő értékű és likviditású biztosíték kikötése mellett nyújt. Az intézmény a kihelyezésről történő döntés előtt meggyőződik a fedezetek, illetőleg biztosítékok meglétéről, valós értékéről és érvényesíthetőségéről. A Fundamenta a hitelkérelem benyújtásakor saját értékbecslőivel végezteti az ingatlanok helyszíni felértékelését.
- Törekszünk arra, hogy az a Fundamenta által kikötött biztosítékok tekintetében másnak elsőbbségi joga ne legyen, és lehetőleg olyan biztosítékot kell választani, amely az intézmény számára kielégítési elsőbbséget biztosít. Ugyanakkor – a lakás-takarékpénztári gyakorlatnak megfelelően - a kereskedelmi bankokkal közösen finanszírozott lakáscélok esetén elfogadjuk a második ranghelyet is.
- Dologi biztosíték esetén csak olyan biztosíték köthető ki, ahol a tulajdoni viszonyok rendezettek.
- Egy kölcsönügyletet egyszerre több biztosíték is fedezhet. Az adott ügylet mellé kikötött biztosítékok kiválasztása során mindenekelőtt az ügylet kockázatát, a biztosíték értékét, értékállóságát, érvényesíthetőségét és végrehajtásának gyorsaságát vesszük figyelembe. A Fundamenta számára elsősorban alkalmazott biztosítéki eszköz az ingatlanon alapított jelzálogjog. A biztosítékok kikötése kapcsán figyelemmel kell lenni arra, hogy az adott biztosítékot a Fundamenta ugyanazon ügyfél esetében további kölcsönügyleteinek biztosítására is hasonló értékben és ugyanolyan likviditással alkalmazni tudja (pl. áthidaló kölcsön kiváltása lakáskölcsönnel).
- Amennyiben a kölcsön tőkeösszege, illetve az összesített kockázat a szabályzatban meghatározott értéket meghaladja, vagy a Fundamentát megelőző rangsorban szerepel olyan teher, mely bírósági peres eljárás nélkül végrehajtható, az adóstól közjegyzői okiratba foglalt egyoldalú kötelezettségvállaló nyilatkozatot kell kérni.
- Alapvető követelmény, hogy a biztosítékok kikötése csak a Jogi Igazgatóság által jóváhagyott szerződésminták alapján, vagy – amennyiben ezek formai vagy tartalmi oknál fogva az adott ügylet esetében nem alkalmazhatók – egyedileg a Jogi Igazgatósággal egyeztetett és jóváhagyott szerződések alapján, minden esetben írásban lehetséges.
- A biztosítékok elfogadhatóságánál alapvető szempont, hogy:
 - az ügyfél vagy harmadik személy már más jogügylet biztosítékául adta-e, ide nem értve a jelzálogjoggal terhelt zálogtárgyat,

- valamint a 32/2014 (IX.10.) MNB rendeletnek (rendelet a jövedelemarányos törlesztőrészlet és a hitelfedezeti arányok szabályozásáról) az ingatlanra alapított jelzálogjog fedezete mellett nyújtott hitelre vonatkozó szabályok betartása.
- A fedezetként a korábbiakban elfogadott ingatlanok adathiányok miatt nem feleltek meg mindenben korábban a 196/2007. (VII.30.) Korm. rendeletben, majd az 575/2013/EU számú (CRR) rendeletben foglalt feltételeknek, ezért a tőkeképzés során az ingatlan fedezett kitétségekhez is egységesen 75%-os kockázati súlyt rendeltünk, mert ezek a kitétségek a lakossági kitétség kategóriába tartoznak. A 2011-től befogadott hiteleket biztosító ingatlanfedezetek azonban már mindenben megfelelnek a 575/2013/EU számú (CRR) rendeletben megfogalmazott elvárásoknak. Ezért a 2011-től folyósított hitelek esetében az ingatlanfedezetek közül a lakóingatlanokkal biztosított kitétségekhez 35 %-os kockázati súlyt rendelünk. 2016 novembertől (a Moonsol számlavezető rendszer indulásától) pedig a nem lakóingatlanokkal biztosított kitétségekhez 50 %-os kockázati súlyt rendelünk.
- A biztosítékok értékének felülvizsgálata a biztosíték típusától függően különböző gyakorisággal történik. Ezen tevékenység során a Fundamenta különböző módszereket alkalmaz (statisztikai értékelés, értékbecslés aktualizálás (desktop értékelés) valamint helyszíni vizsgálat).

13.3. A Fundamenta által elfogadott biztosítékok fő típusainak leírása (c)

Dologi biztosítékok:

A Fundamenta által nyújtható áthidaló és azonnali áthidaló kölcsönök fedezeteként csak az alább felsorolt dologi biztosítékok (és azok kombinációi) fogadhatók el.

Jelzálogjog:

A 2014. március 15. napjától hatályos Ptk. szerint az elsődleges dologi hitelbiztosíték az ingatlant terhelő zálogjog. A fogyasztóval kötött jelzálogszerződés szerint a jelzálogul lekötni szándékozott ingatlan:

- a zálogkötelezett tulajdonában álló egyedileg meghatározott vagyontárgy vagy
- olyan vagyontárgy lehet, amelynek tulajdonjogát a zálogkötelezett a zálogjogosult által nyújtott kölcsön, illetve fizetési haladék segítségével szerzi meg (adásvétel finanszírozása esetén).

A zálogszerződésben a biztosított követelés meghatározásának tartalmaznia kell az összeg megjelölését. Zálogjog egy vagy több, fennálló vagy jövőbeli, feltétlen vagy feltételes, meghatározott vagy meghatározható összegű pénzkövetelés biztosítására alapítható. Ha a felek meghatározták azt az összeget, amelynek erejéig a zálogjogosult kielégítést kereshet a zálogtárgyból, a zálogjog a követelést és járulékait annyiban biztosítja, amennyiben azok a keretösszeget nem haladják meg.

Fogyasztóval kötött a jelzálogszerződés, ha a zálogkötelezett természetes személy, és a zálogtárgy elsősorban a zálogkötelezett szakmája, önálló foglalkozása vagy üzleti tevékenysége körébe nem tartozó célra használatos, továbbá a zálogjoggal biztosított követelés nem a kötelezett szakmája, önálló foglalkozása vagy üzleti tevékenysége körébe tartozó jogviszonyból fakad.

A zálogkötelezett (dologi adós) és azon követelés kötelezettje, melynek biztosítására a zálogjogot kikötötték (személyes adós) elválhat egymástól a fogyasztói zálogszerződés keretei között.

Áthidaló és azonnali áthidaló kölcsön esetén kötelező a jelzálog alkalmazása, amennyiben a kért kölcsön összege meghaladja a Hitelezési Utasításban meghatározott összesített kockázatot.

Keretbiztosítéki jelzálogjog:

Az új Ptk. hatályba lépését követően, 2014.03.15-től nem köthető új keretbiztosítéki jelzálogszerződés. A régi Ptk. hatálya alatt megkötött szerződésekre, illetőleg azoknak az esetleges jövőbeli módosítására vonatkozó szabályokat a Ptké. tartalmazza.

A keretbiztosítéki jelzálogjog alapításának feltétele, hogy a felek által a zálogszerződésben meghatározott jogviszonyból, vagy jogcímen eredő követeléseket biztosítsanak. A bejegyzésnek a jogviszonyt és azt a legmagasabb összeget is tartalmaznia kell, amelyen belül a zálogjogosult a zálogtárgyból kielégítést kereshet. A nyilvántartásba való bejegyzés önmagában még nem eredményez követelést. Külön kell tehát bizonyítani a követelés fennállását és annak mértékét, eltérően a hagyományos zálogjogtól, ahol a követelés fennálltát és mértékét nem kell bizonyítani, csak a járulékok fennállta és összege tekintetében van bizonyítási kötelezettség. Előnye, hogy lehetővé válik ugyanazon jogviszonyból eredő követelések „kicserélődése” anélkül, hogy ez újabb jelzálogbejegyzést igényelne, azonban a keretbiztosítéki összeg meghatározásánál rendkívül körültekintően kell eljárni, mivel a Fundamenta csak ezen összeg erejéig kereshet kielégítést a zálogtárgyból.

A Fundamenta jellegénél fogva szinte kizárólag lakóingatlanokat, néhány esetben telket, garázst, nyaralót fogad el hitelbiztosítékként.

Az elmúlt időszakban tapasztalt ingatlanár-változás nem volt hatással a hitelportfólió minőségére. Változatlanul jobb minőségű az ingatlannal fedezett állomány a csak személyi biztosítékokkal fedezett állománynál.

13.4. A garantőrök és a hitelderivatíva partnerek főbb típusai és hitelképességük (d)

Intézményünk tevékenységének jellegéből adódóan nem alkalmaz (nem fogad el és nem nyújt) előre nem rendelkezésre bocsátott hitelkockázati fedezeteket és hitelderivatívákat.

13.5. Az alkalmazott hitelkockázat-mérsékléshez kapcsolódó piaci kockázat-, illetve hitelezési kockázati koncentrációkkal kapcsolatos információk (e)

Társaságunk az egész ország területén folytat hitelezési tevékenységet. A 2017.12.31-én fennálló kölcsön állomány megyék szerinti megoszlását a táblázat tartalmazza. Negyedévente vizsgáljuk a megoszlás alakulását, jelentős változás ennek szerkezetében nem tapasztalható. Területi koncentráció nem mutatható ki.

A 2017.12.31-én fennálló hitelállomány megoszlása megyék szerint		
Megye	Összesen (db)	Megoszlás %
Bács-Kiskun	6 200	5,50%
Baranya	5 407	4,80%
Békés	3 150	2,80%
Borsod-Abaúj-Zemplén	9 334	8,29%
Budapest	11 637	10,33%
Csongrád	6 710	5,96%
Fejér	5 285	4,69%
Győr-Moson-Sopron	6 094	5,41%
Hajdú-Bihar	6 055	5,37%
Heves	3 658	3,25%
Jász-Nagykun-Szolnok	4 010	3,56%
Komárom-Esztergom	3 956	3,51%
Nógrád	2 061	1,83%
Pest	12 242	10,87%
Somogy	3 763	3,34%
Szabolcs-Szatmár-Bereg	6 912	6,14%
Tolna	2 913	2,59%
Vas	2 421	2,15%
Veszprém	6 671	5,92%
Zala	4 173	3,70%
Végösszeg	112 652	100%

13.6. A kockázattal súlyozott kitettségértéket a sztenderd módszer vagy a belső minősítésen alapuló módszer alapján számító azon intézmények esetében, amelyek nem készítenek a kitettségi osztályok tekintetében az LGD-re vagy a hitel-egyenértékesítési tényezőre saját becslést, az elismert pénzügyi biztosítékok és más elismert biztosítékok által – a volatilitási korrekció alkalmazása után – fedezett teljes kitettségérték (amennyiben releváns a mérlegen kívüli és belüli nettósítás után), minden egyes kitettségi osztályra külön-külön (f)

A Fundamentánál a Lakás-takarékpénztári törvény szerinti áthidaló kölcsönök esetében az ügyfél nálunk elhelyezett betétállománya a hitel visszafizetéséig zárolva van az intézmény javára, és így előre rendelkezésre bocsátott hitelkockázati fedezetként (pénzügyi biztosítékként) vehető figyelembe a hitelkockázat-mérséklésnél.

A CRR 222. cikk (6) bekezdése alapján (a pénzügyi biztosítékok egyszerű módszere szerint), „0%-os kockázati súlyt lehet alkalmazni, ha a kitettség és a biztosíték azonos pénznemben áll fenn (denominált) és a biztosíték készpénzbetét vagy készpénzjellegű instrumentum”.

Hitelintézetünk ennek következtében a hitelezésikockázat-mérséklés során az áthidaló hitelek azon részét, amelyre a zárolt betétállomány biztosítékot nyújt, 0%-os súlyozással veszi figyelembe.

A Fundamenta esetében az elismert pénzügyi biztosítékkal fedezett kitettségek értéke 2017.12.31-én összesen 46.909.364.381 Ft volt.

Kitettségi osztályonként az elismert pénzügyi biztosítékkal fedezett teljes nettó kitettségérték a következő volt 2017.12.31-én:

<i>Megnevezés</i>	ELISMERT PÉNZÜGYI BIZTOSÍTÉKKAL FEDEZETT TELJES NETTÓ KITETTSÉGÉRTÉK
Központi kormányzatokkal vagy központi bankokkal szembeni kitettség	0
Regionális kormányzatokkal vagy helyi hatóságokkal szembeni kitettség	0
Közszektorbeli intézményekkel szembeni kitettségek	0
Multilaterális fejlesztési bankokkal szembeni kitettségek	0
Nemzetközi szervezetekkel szembeni kitettségek	0
Intézményekkel szembeni kitettségek	0
Vállalkozásokkal szembeni kitettségek	1 036 143 168
Lakossággal szembeni kitettségek	12 061 050 033
Ingatlanra bejegyzett zálogjoggal fedezett kitettségek	33 333 234 607
Nemteljesítő kitettségek	478 936 573
Kiemelkedően magas kockázatú kitettségek	0
Fedezett kötvény formájában fennálló kitettségek	0
Intézményekkel és vállalatokkal szembeni, rövidtávú hitelminősítéssel	0
Kollektív befektetési formákban fennálló kitettségek	0
Részvényjellegű kitettségek	0
Egyéb tételek	0
Összesen:	46 909 364 381

13.7. A kockázattal súlyozott kitettségértéket sztenderd módszer vagy belső minősítésen alapuló módszer alapján számító intézmények esetében a garanciák vagy hitelderivatívák által fedezett teljes kitettség (amennyiben releváns a mérlegen kívüli és belüli nettósítás után), minden egyes kitettségi osztályra külön-külön. (A részvénykitettségi osztály esetében ez a követelmény a CRR 155. cikkben szereplő valamennyi módszerre vonatkozik)

A Fundamenta nincs olyan kitettségi kategória, amely esetében fedezetként garanciát vagy hitelderivatívát vennénk figyelembe.

14. Javadalmazási politika (450. cikk)

14.1. Tájékoztatás a javadalmazási politika meghatározása céljára használt döntéshozatali eljárásról, valamint a javadalmazás felügyeletét biztosító fő testület által az üzleti év során tartott ülések számáról, illetve ennek keretében – amennyiben releváns – a javadalmazási bizottság összetételéről és megbízatásáról, a javadalmazási politika meghatározásához igénybe vett külső tanácsadóról, és az e kérdésben érintett érdekelt felek szerepéről (a)

A javadalmazási politika a jogszabályi és az anyavállalati elvárások, továbbá a Társaság működési sajátosságainak figyelembe vételével kerül kidolgozásra, majd az anyavállalattal való egyeztetést követően előterjesztésre az Igazgatóság és a Felügyelő Bizottság (FB) részére. A javadalmazási politika, illetve módosítása elfogadása tárgyában a 2017. év folyamán az Igazgatóság és az FB 2 ill. 3 alkalommal hozott határozatot. A javadalmazási bizottság az FB ülései előtt, 2017-ben 2 alkalommal tartott ülést. A javadalmazási bizottság három tagú, akiket az FB választott meg a tagjai sorából. A javadalmazási bizottság tagjai az FB elnöke, elnök-helyettese és egyik tagja.

14.2. Tájékoztatás a teljesítmény és a javadalmazás közötti összefüggésről (b)

A javadalmazás alapbérből és teljesítményjavadalmazásból tevődik össze. A teljes javadalmazáson belül az alapbér aránya a meghatározó.

A teljesítményjavadalmazáson belül 2 kategóriát határoztak meg:

- kollektív, objektív – pénzügyi és nem pénzügyi mutatószámok alapján meghatározott mennyiségi és minőségi kritériumokon alapuló - teljesítményjavadalmazás: amelynek kitűzött értéke (100%-os teljesítés esetén) nem haladhatja meg az éves alapbér 29,7%-át, amely a feltételek teljesülésének arányában fizethető (maximum 120%).
- egyéni - nem pénzügyi, minőségi kritériumokon alapuló - teljesítményjavadalmazás: amelynek összege nem haladhatja meg az éves alapbér 3,3%-át.
- A teljes éves javadalmazáson belüli teljesítménytől függő javadalmazás nem lehet magasabb az éves alapbér (12 havi bruttó jövedelem) 33%-ánál. Az alapbér és a teljesítménytől függő javadalmazás a 2017-ben még a munkaszerződés mellékletében rögzítésre került.

14.3. A javadalmazási rendszer legfontosabb jellemzői, beleértve a teljesítmény méréséhez és a kockázat szerinti jövedelemkorrekcióhoz használt kritériumokra, a halasztott javadalmazási politikára és a javadalmazási jogosultságokra vonatkozó információkat is (c)

A teljesítményjavadalmazás (célprémium) mértéke összesen 7 teljesítménymutató és az egyéni célmegállapodás kombinációja alapján kerül megállapításra. Az így kalkulált járandóság összegét a likviditási és tőke megfelelési mutatók értékeinek megfelelő szorzókkal kell – szükség szerint – korrigálni (csökkenteni).

A teljesítményjavadalmazás meghatározása többéves értékelési időszak alapján történik. Az éves teljesítményjavadalmazás meghatározása során különböző súlyozással, külön-külön kerülnek értékelésre az utolsó négy lezárt üzleti év adatai. A halasztott kifizetést csak a kiemelt személyi kör esetében kell alkalmazni (kiemelt személyi körbe tartoznak az ügyvezetők, ill. azon személyek, akiknek éves teljesítményjavadalmazása meghaladja a 15 millió Ft-ot.).

14.4. Javadalmazás rögzített és változó összetevője közötti, az 575/2013/EU irányelv 94. cikke (1) bekezdése g) pontjának megfelelően meghatározott arányok (d)

A teljesítményjavadalmazás aránya a javadalmazás rögzített (fix) összetevőjéhez képest max. 33%-os mértékben került kialakításra. Az alapbér és a teljesítménytől függő javadalmazás a munkaszerződésben rögzítésre kerül.

14.5. Azokra a teljesítménykritériumokra vonatkozó információk, amelyekre a részvényekre, opciókra, vagy a javadalmazás változó összetevőire való jogosultság alapul (e)

A teljesítményjavadalmazás mértéke az alábbi teljesítménymutatók alakulásától függ:

Mutató	Súly	Pontos definíció
Éves adózás előtti eredmény	20%	Tárgyévi adózás előtti eredmény
CIR	10%	Tárgyévi költség-bevétel hányados
Saját hitelállomány	15%	Tárgyévben kifizetett LK, ÁK és AÁK hitelösszege, átforduló ÁK nélkül
Új szerződések	20%	Tárgyévben értékesített szerződések, szerződéses összegben (emeléssel együtt)
Betétminőség	7,5%	Megelőző év (2016-os) értékesítésből származó szerződések tényleges és elvárt befizetéseinek hányadosa
Hitelminőség	7,5%	Megelőző év (2016-ban) folyósított hiteleken belül a minősített állomány aránya
Irányított szervezeti egység eredményessége szerint megállapított cél	10%	A fenti mutatókból az ügyvezető által irányított szervezet eredményességére legjellemzőbb 2 kritérium további 5-5%-kal magasabb súlyozása (a meghatározott 2-2 mutatót a szerződések melléklete tartalmazza)
Egyéni célmegállapodás	10%	A munkaszerződés melléklete szerint

A teljesítményjavadalmazáshoz kapcsolódó mutatók tárgyidőszaki értékét a Fundamenta könyvvizsgálója hagyja jóvá.

A fenti mutatók teljesülését a megelőző 4 éves időszakra vonatkoztatva, éves bontásban vizsgálják.

14.6. A változó összetevőt is tartalmazó javadalmazás és az esetleges, egyéb nem pénzbeli juttatások fő paraméterei és logikai alapja (f)

A mutatók a teljesítményjavadalmazásban különböző súlyozással szerepelnek, teljesülésüket értékelési sávok szerint vizsgálják, a kifizetés mértékét pedig a sávokhoz rendelt célprémium szorzók

szerint határozzák meg. A mutatók meghatározott mértékének alulteljesítése esetén az adott mutató alapján számított célprémium összege nulla.

A tárgyidőszakra vonatkozó teljesítményjavalmazás fenti mutatók szerint kiszámolt összege korrigálandó a likviditási mutató és a tőke megfelelés mutató értéke (értékelési sávok 80-100% között, vagy 0%) szerint.

A teljesítményjavalmazás mutatószámok alapján teljesült mértékének kifizetésére, illetve a felmentvény megadására az éves beszámoló elfogadását követően kerülhet sor.

14.7. A javalmazás összesített mennyiségi adatai, tevékenységi körökre lebontva (g)

A javalmazási politika hatálya kiterjed az összes munkavállalóra. A 2017-re érvényes javalmazási politika alapján kifizetett javalmazás összesített összege a javalmazási politika által külön nevesítettekre, azaz az Igazgatósági tagokra és a további azonosított munkavállalókra:

Igazgatósági tagok: 218.045.615,- Ft.

További azonosított munkavállalók: 409.041.755,- Ft.

14.8. A javalmazás összesített mennyiségi adatai, a felsővezetőkre és azon alkalmazottakra lebontva, akiknek a tevékenysége lényeges hatást gyakorol az intézmény kockázati profiljára, az alábbiak megjelölésével (h)

A 14.7. pontban került kifejtésre.

14.8.1. Az adott üzleti évre vonatkozó javalmazás összege, fix és változó javalmazás szerinti bontásban, valamint a kedvezményezettek száma (i)

A 2017-ra érvényes javalmazási politika alapján kifizetett javalmazás:

Igazgatósági tagok (4 fő):

Alapbér 184.612.035,- Ft

Változó javalmazás 33.433.580,- Ft

További azonosított munkavállalók (25 fő):

Alapbér 300.372.680,- Ft

Változó javalmazás 108.669.075,- Ft

14.8.2. A változó javalmazás összege és formája a következő bontásban: készpénz, részvények, részvényekhez kapcsolt eszközök és egyéb javalmazási formák (ii)

A teljesítményjavalmazás elszámolása bérjvedelemként történik, amelyet banki átutalás formájában teljesítenek.

Pénzbeni: 33.433.580,- Ft

14.8.3. A ki nem fizetett halasztott javadalmazás fennálló összege, megszerzett jogosultság és meg nem szerzett jogosultság szerinti bontásban (iii)

Üzleti év	Kifizetés éve	Halasztott javadalmazás fennálló összege (100%-os teljesítés esetén)
2016	2019	4.570.253,- Ft
2016	2020	3.156.653,- Ft
2016	2021	1.578.327,- Ft
2017	2019	18.853.193,- Ft
2017	2020	12.568.796,- Ft
2017	2021	12.568.796,- Ft
2017	2022	6.284.398,- Ft

14.8.4. Az üzleti év során megítélt halasztott javadalmazás kifizetett és a teljesítménynek megfelelő kiigazításokkal csökkentett összege (iv)

Halasztott kifizetést csak a kiemelt személyi kör esetében alkalmaznak (4 fő).

Az előző évekre vonatkozó halasztott javadalmazás kifizetett összege 62.891.426,- Ft.

14.8.5. Az üzleti év során kifizetett munkába állási jutalékok és végkielégítések és ezek kedvezményezettjeinek száma (v)

Munkába állási jutalék nem került megállapításra és/vagy kifizetésre az üzleti év során. Végkielégítés 1 fő tekintetében került megállapításra és részére kifizetésre, változóbér formájában, összesen 11.100.000,- Ft.

14.8.6. Az üzleti év során megítélt végkielégítések, azok kedvezményezettjeinek száma, és az egy fő részére megítélt legmagasabb összeg (vi)

A 14.8.5. pontban került kifejtésre.

14.9. Az üzleti évenként 1 millió EUR összegű vagy annál nagyobb javadalmazásban részesülő személyek száma, az 1 millió EUR és 5 millió EUR közötti javadalmazások esetében 500 000 eurós fizetési sávokra bontva, az 5 millió EUR összegű vagy afeletti javadalmazás esetében pedig 1 millió eurós fizetési sávokra bontva (i)

Nincs ilyen személy, akinek az éves jövedelme az 1 millió EUR összeghatárt eléri vagy meghaladja.

14.10. Ha a tagállam vagy az illetékes hatóság kéri, a vezető testület vagy a felső vezetés minden tagjának teljes javadalmazása

A vezető testület vagy a felső vezetés tagjainak javadalmazására vonatkozóan a Fundamenta nem kapott hatósági adatbekérést.

14.11. A méretüket és belső felépítésüket, illetve tevékenységeik jellegét, nagyságrendjét és összetettségét tekintve jelentős intézmények esetében az e cikkben említett mennyiségi információt az intézmény vezető testületeinek tagjaira lebontva is nyilvánosságra kell hozni

A Fundamenta nem tekinthető a 2013/36/EU irányelv 131. cikke alapján, rendszerszinten jelentős intézménynek. Az intézmény nem kapott rendszerszinten jelentős besorolásról szóló értesítést.

15. Piaci kockázatnak való kitettség (445. cikk)

A szavatolótőke-követelményüket a 92. cikk (3) bekezdésének b) és c) pontja szerint számító intézményeknek az említett rendelkezésekben hivatkozott kockázatokra külön-külön kell nyilvánosságra hozniuk a szavatolótőke-követelmény összegét. Emellett külön kell nyilvánosságra hozni az értékpapírosítási pozíciók egyedi kamatláb-kockázataira vonatkozó szavatolótőkekövetelményt is.

Adatok Ft-ban

Megnevezés	Teljes kockázati kitettségérték 2017.12.31-én	Teljes kockázati kitettségérték 8 %-a (Tőkekövetelmény) 2017.12.31-én
Pozíciókockázat, devizaárfolyam-kockázat és árukockázat sztenderd módszer (SA) szerinti kockázati kitettségértéke	0	0
Tőzsdén forgalmazott, hitelviszonyt megtestesítő értékpapírok	0	0
Részvény	0	0
Deviza	0	0
Áru	0	0
Elszámolási/Teljesítési kockázat kockázati kitettségértéke	0	0
Nem kereskedési könyvi elszámolási/teljesítési kockázat	0	0
Kereskedési könyvi elszámolási/teljesítési kockázat	0	0
Kereskedési könyvben nyilvántartott nagykockázatok kockázati kitettségértéke	0	0

Intézményünk 2017.12.31-én nem rendelkezett értékpapírosítási pozíciókkal, és 2017.12.31-én a CRR 92.cikk (3) bekezdésének b) és c) pontja szerinti szavatolótőke-követelményünk sem volt.

16. A piaci kockázati belső modell alkalmazása (455. cikk)

Intézményünk nem kért és nem kapott engedélyt belső modellek alkalmazására, ezért ez a pont számunkra nem releváns.

17. A kereskedési könyvben szereplő részvénykitettségek (447. cikk)

2009.01.01-től a Fundamenta is köteles kereskedési könyvet vezetni. A kereskedési könyvbe azonban csak olyan eszközök kerülhetnek, amelyek megfelelnek a megfogalmazott és jóváhagyott kereskedési stratégiáknak, és amelyek tartására az igazgatóság engedélyt adott. A Fundamenta vezetésének döntése alapján a társaság üzleti stratégiájába a rövid távú nyereségszerzés céljából végzett befektetési/kereskedési tevékenység nem illeszkedik, így annak végzését semmilyen formában nem engedélyezi, ezért kereskedési könyvi tételeink 2017-ben nem voltak.

18. A nem a kereskedési könyvben szereplő kitétségek kamatláb kockázata (448. cikk)

A nem kereskedési könyvben nyilvántartott befektetések (jellemzően állampapírok) kamatkockázatát rendszeresen mérjük (duration, módosított duration, változatlan hozam melletti értékváltozás az idő függvényében, illetve párhuzamos hozamgörbe-eltolódás melletti piaci érték változás). A kockázatokról készített beszámolókat a menedzsment, az ALCO tagjai, illetve a tulajdonosok is megkapják a meghatározott belső információk csatornákon, meghatározott rendszeresség (heti, havi) mellett. A banki könyvi kamatkockázathoz kapcsolódóan az ALCO hatáskörébe tartozó, az alaptevékenységünk sajátosságait messzemenően figyelembe vevő limittel rendelkezünk, amelynek betartását rendszeresen monitorozzuk.

18.1. A kamatláb kockázat jellege és a főbb feltételezések (beleértve a kölcsönök előtörlesztésével és a lejárat nélküli betétek kivonásával kapcsolatos feltételezéseket), valamint a kamatláb kockázat mérésének gyakorisága (a)

A kereskedési könyvben nem szereplő pozíciók esetében:

- A kamatkockázat jellege: duration kockázat, magyar állampapírok, forintban kibocsátott jelzáloglevelek
- Értékelési elvek:
 - állampapírok: 2000. évi C. törvény (számviteli törvény) 54. §-nak megfelelő értékelési eljárást, illetve ahhoz igazodó befektetési politikát követünk.
 - jelzáloglevelek: negyedéves minősítés, ártértékelés számviteli politika szerint
- kamatkockázat mérési gyakorisága: heti mérés, a menedzsmentnek készített heti jelentés részét képezi, negyedévente kamatsokk hatása az eredményre, ami az ALCO-n kerül bemutatásra
- alkalmazott mutatók: duration, módosított duration.

Az előtörlesztések és az idő előtti betétkivonás kockázatát a Fundamenta a kollektív kockázatban veszi figyelembe, mely negyedévente kerül kiszámításra.

18.2. A pénzügyi eredmény, a gazdasági érték vagy más olyan releváns mérték változása pénznem szerinti bontásban, amelyet a vezetőség a kamatláb kockázat mérésére szolgáló módszere részeként a felfelé vagy lefelé irányuló kamatláb sokkok esetében használ (b)

A Fundamenta negyedévente vizsgálja, hogy milyen hatása van a hozamok változásának a cég pénzáramlásaira. Az elemzés során a hozamgörbe adott százalékos párhuzamos eltolódását vizsgáljuk. A százalékos anyavállalatunk kockázatkezelésével egyeztetve határoztuk meg. A német piacon a vizsgált érték 1%, de tekintettel a hazai kamatok nagyobb ingadozására, anyavállalatunkkal egyeztetve 2% eltolással, de minimum 0%-os hozamra végeztünk számításokat. A pozitív és negatív eltolás eredményhatása közül a nagyobbat vesszük figyelembe. 2017.12.31-el 558 millió Ft tőkét képeztünk erre a kockázatra.

19. Az értékpapírosítási pozíciókban fennálló kitétségek (449. cikk)

A Fundamenta nem végez értékpapírosítás tevékenységet, ezért ezzel kapcsolatban információ nem kerül nyilvánosságra hozatalra.

20. Működési kockázatok kezelése (446. cikk)

A működési kockázathoz kapcsolódó szavatolótőke-követelmény becslésére szolgáló azon módszereket, amelyek alkalmazására jogosultak; a 312. cikk (2) bekezdésében meghatározott módszerek leírását, ha azokat az intézmény alkalmazza, beleértve az intézmény mérési módszere keretében figyelembe vett releváns belső és külső tényezőket is, részleges alkalmazás esetén pedig a különböző módszerek hatályát és alkalmazási területét.

A Fundamenta a működési kockázatok a konszolidációra kötelezett részvényese döntése alapján a sztenderdizált (TSA) módszer szerint kezeli, erre jogosult, más módszert nem alkalmaz.

21. A működési kockázat fejlett mérési módszerének alkalmazása (454. cikk)

A Fundamenta-Lakáskassza Zrt. nem alkalmazza a fejlett mérési módszert, ezért ezzel kapcsolatban információ nem kerül nyilvánosságra hozatalra.

22. Eszközarányos jövedelmezőségi mutató (Hpt. 123. § (2))

2017.12.31-én a Fundamenta adózott eredménye 6.220.434.300.-Ft volt, Eszközarányos adózott eredménye (jövedelmezőségi mutatója) (ROA) = Adózott eredmény/Összes eszköz = 0,013.

Budapest, 2018. május 29.

Tátrai Bernadett
Elnök-vezérigazgató

Rainer Kaschel
az Igazgatóság tagja