



Fenntarthatósági jelentés 2022

Általános adatok

A Fundamenta 2021. évi GRI-jelentésével kapcsolatos információk

A Fundamenta-Lakáskassza Zrt. fenntarthatósági jelentését 2022-től „GRI”-formában tesszük közzé: formai felépítése követi a Global Reporting Initiative Sustainability Reporting Standards (GRI Standards) aktuális változatát.

Jelen GRI-mérleg a Fundamenta 2021. évi lényeges fenntarthatósági adatait tartalmazza. A Fundamenta-Lakáskassza Lakástakarékpénztár Zártkörűen Működő Részvénytársaságra (Zrt.) és a leányvállalataira vonatkozó adatokat egy közös jelentésben szerepeltetjük („Fundamenta vagy Fundamenta-csoport”). A jelentés elkészítése számos érintett (stakeholder) szervezeti egység bevonásával történt. Több ponton kitérünk a Fundamenta lakástakarékpénztár lényeges jellemzőire.



SZERVEZETI JELLEMZŐK

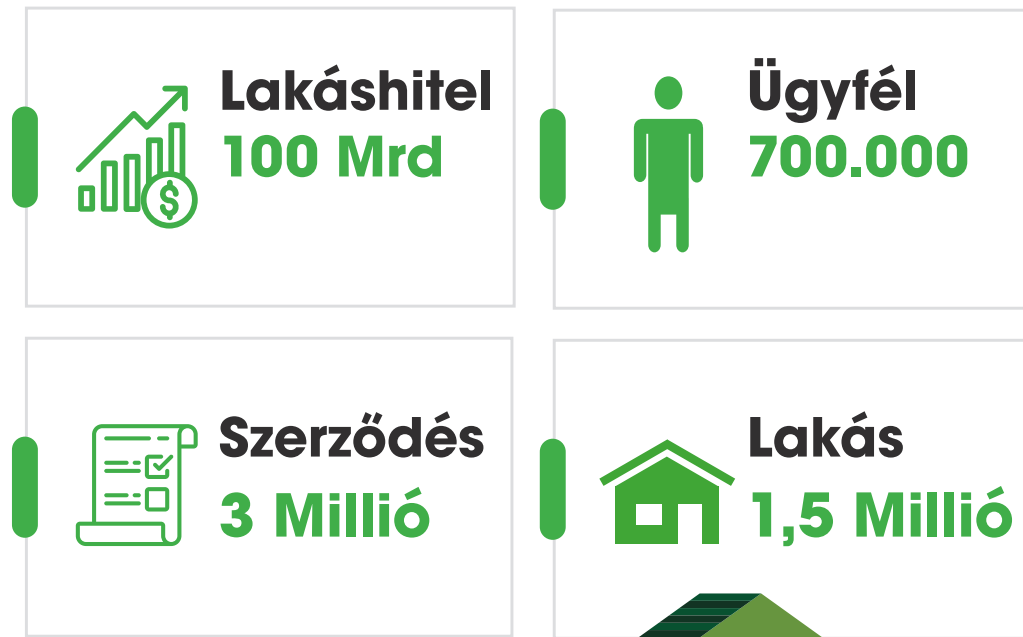
102-1 A szervezet neve

Fundamenta-Lakáskassza Lakás-takarékpénztár Zártkörűen Működő Részvénytársaság (ezt követően „Fundamenta” vagy „a vállalat”).

102-2 Tevékenységek, piacok, termékek és szolgáltatások

A Fundamenta az 1996-os alapításától a hazai lakossági betétgyűjtés és a lakáshitelezés lényeges szereplője. A vállalat ez idáig mintegy 3 millió lakás-előtakarékosági szerződést kezelt, amelyek segítségével már mintegy 1,5 millió lakásalom megvalósulásában vett részt.

Jelenleg körülbelül 700.000 ügyféllel és évi csaknem 100 milliárd forint összegű éves folyósított lakáshitelezéssel a piac egyik legnagyobb szereplője vagyunk. Lakossági lakáshitelpiaci részesedésünk a saját hitelek és partnerek részére végzett lakáshitelek közvetítésével tartósan 10-13 százalék körül mozog. Ügyfeleink legnagyobb arányban a lakossági energiafelhasználás és a környezeti terhelés szempontjából a különösen lényeges lakásfelújításra, -korszerűsítésre fordítják betétmegtakarításaikat és hiteleiket. A lakásfelújítás, az új lakás építéséhez képest alacsonyabb anyagfelhasználás miatt (alapok, falazat, tetőszerkezet nagy részének megléte), kevésbé terheli a környezetet, mint egy új építés. Továbbá azzal is jelentősen hozzájárul a fenntarthatósághoz, hogy a felújítás során nem kell új, eddig be nem épített területeket használatba venni, így ezzel nem csökken a természetes



használatú földterületek mértéke, ezáltal nem romlik hazánk ökológiai egyenlege.

A betétek gyűjtése és a hitelek nyújtása kizárólag lakáscélra történik; aktívan hozzájárulunk tehát ügyfeleink lakhatási körülményeinek javításához, lakhatási energiafelhasználásuk csökkentéséhez, lakáscéljaik megvalósításához. Mivel a felújítások jelentős része vidéken, kisebb településeken, illetve alacsonyabb jövedelmű társadalmi rétegek beruházásaként valósul meg, ezzel hozzájárulunk az energiaszegénységnek és ez által a társadalmi kirekesztődés kockázatának kitett személyek arányának csökkenéséhez is hazánkban.

Az ügyfelek rendszeres betételhelyezéseik alapján lakáskölcsönhöz, ezt megelőzően pedig azonnali vagy áthidaló kölcsönhöz juthatnak. A Fundamenta működésének lényeges jellemzője, hogy a forrás (betétek) és az eszköz (hitelek) oldalon lényegében a pénzügyi piacoktól független feltételekkel tudja kiszolgálni ügyfeleit. Ezeket a feltételeket az úgynevezett módozatok vagy tarifák tartalmazzák (futamidő, betéti és hitelösszeghatárok, betéti és hitelkamatok). Mivel a betéteket és a hiteleket is csak lakossági lakáscélra lehet felhasználni, az intézmény a mérlegének mindkét oldalán alacsonyabb kockázatokat hordoz egy kereskedelmi vagy befektetési bankéhoz képest.

A Fundamenta szerződése egyszerre betéti és hitelszerződés, hiszen az ügyfél bizonyos betétösszeg rendszeres elhelyezését vállalja meghatározott időtartamon keresztül ugyanabban a szerződésben. Ezt teljesítve válik egyúttal jogosulttá egy előre meghatározott hitel fel-

vételére előre meghatározott feltételekkel, kamatokkal és futamidővel. A fenti rendszerben az ügyfél számos és lényeges döntési opcióval rendelkezik: pl. szabadon dönt a tényleges betételhelyezésének mértékéről, rendszerességéről, annak időtartamáról.

A Fundamenta alaptevékenységeként meghatározott lakás-előtakarékosság mellett jelentős a lakhatáshoz kapcsolódó közvetített pénzügyi termékek (lakástámogatások, lakáshitelek, banki termékek, biztosítások) szerepe. Ebben oroslánrészt vállal az a mintegy 1500 fő aktív tanácsadó („személyi bankár”, SZEB), akiket az ország legnagyobb pénzügyi közvetítői hálózataként a Fundamenta működtet.

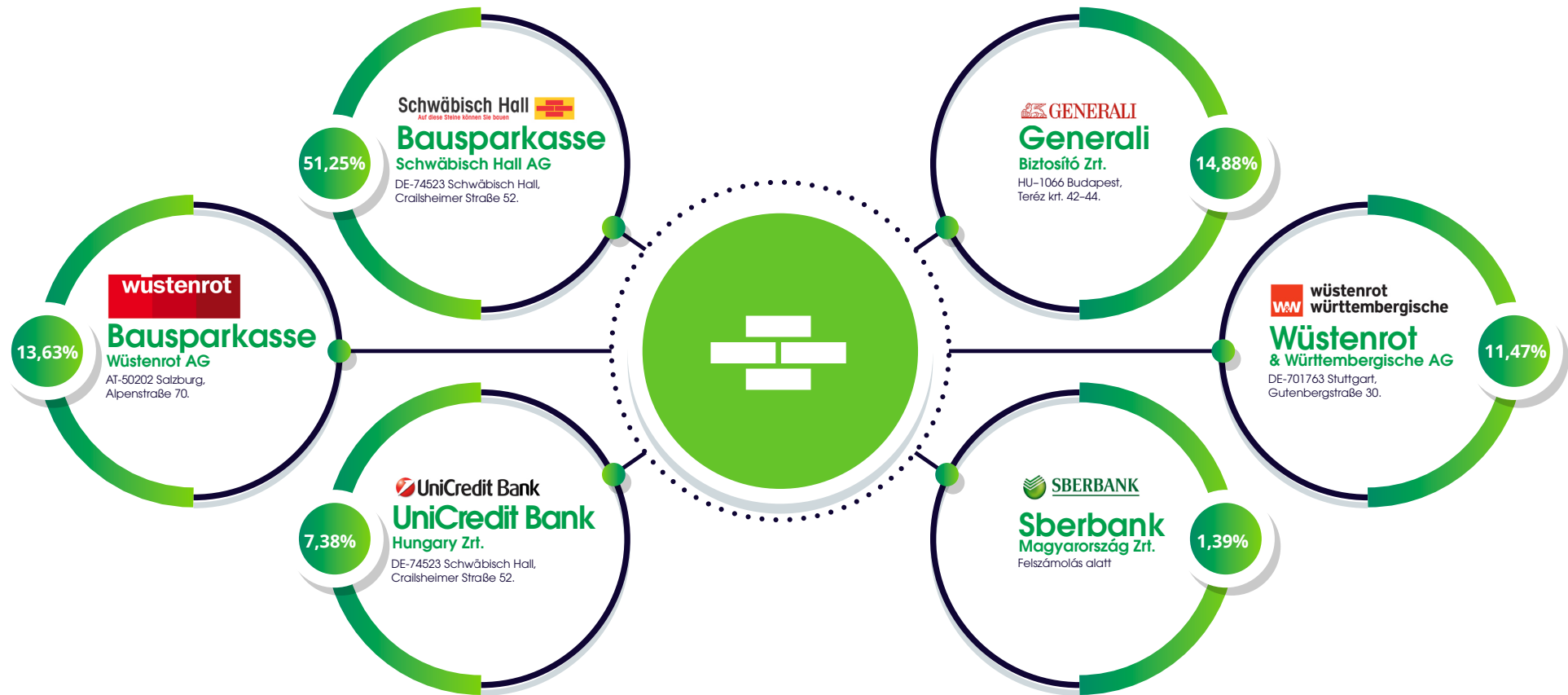
A technológia gyors fejlődése a bankszektorra is komolyan hat, hiszen a digitalizáció terjedése egyrészt új ügyféligényeket teremt, másrészt lehetővé teszi innovatív banki működési folyamatok kialakítását. A Fundamenta-csoport meghirdetett vállalati stratégiájának egyik lényeges eleme a digitális folyamatok fejlesztése, amelynek a belső működési folyamatok digitalizálásán kívül része az is, hogy az ügyfélkapcsolatokat gyors, könnyen elérhető digitális platformra terelje. A WebBankár és VideoBankár elindítását követően, a mobilinternet-eléréssel rendelkező eszközök elterjedésére válaszul a Fundamenta nagy figyelmet fordít digitális értékesítési csatornáira, valamint a pénzügyi szolgáltatások online értékesítésének fejlesztésére. Az online működési folyamatainkkal jelentősen csökkenteni lehet a folyamat környezeti terhelését, illetve az üzletmenet működésbiztonságát is nagyobb biztonsággal fenn

tudjuk tartani esetleges krízishelyzetben. A Fundamenta-csoport üzleti modellje lehetővé teszi, hogy ügyfelei kiszolgáltatását, személyre szabott pénzügyi szolgáltatásait, személyes értékesítési tevékenységét, valamint az ezekkel járó adminisztrációs feladatokat nagyszámú fiókhálózat fenntartása nélkül is képes legyen magas színvonalon végezni.

A lakhatási értéklánc teljesebbé tétele céljából indítottuk el a lakossági lakóingatlan- és solarközvetítési tevékenységünket, amelyek keretében solar panelek felszereléséhez és műszaki kivitelezéséhez kapcsolódó szolgáltatói ajánlatokat továbbítunk ügyfeleinknek, illetve finanszírozzuk is ezek kiépítését. Solar közvetítési tevékenységünkkel a lakosság fenntarthatósággal kapcsolatos edukációjához is hozzájárulunk.

***A Fundamenta-Lakáskassza Zrt.
egyszemélyes leányvállalatai
a Fundamenta-Lakáskassza
Pénzügyi Közvetítő Kft.
(Fundamenta Pénzügyi Kft.)
és a Fundamenta Értéklánc
Ingatlanközvetítő és Szolgáltató
Korlátolt Felelősségű Társaság
(Fundamenta Értéklánc Kft.).***

A Pénzügyi Kft.-ben üzemeltetjük a SZEB-hálózatot, valamint a külső pénzügyi termékeket közvetítjük, míg az Értéklánc Kft. végzi az ingatlan- és napelem-közvetítői tevékenységet.



102-3 A társaság székhelye

A társaság székhelye: HU-1123 Budapest, Alkotás utca 55-61. HillSide Irodaház. A Fundamenta székhelye Magyarország egyik legkorszerűbb irodaházában található, ahol alacsony energiafelhasználással látjuk el tevékenységünket.

102-4 Telephelyek

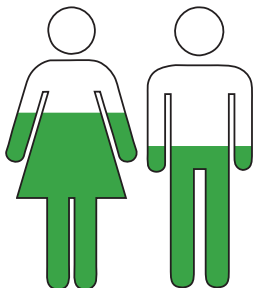
A Fundamenta Budapesten 2, vidéken 11 bérelt telephellyel rendelkezik. A SZEB-hálózat és a digitalizációs törekvéseink lehetővé teszik, hogy jelentős ügyfélkörünket kiterjedt fiókhálózat nélkül is kiszolgáljuk.

102-5 Tulajdoni viszonyok és jogi forma

A társaság magyar jog szerint a Magyar Nemzeti Bank engedélyével zártkörűen működő részvénytársaság (zrt.), részvényesei:

102-6 Az üzleti tevékenység piacai

A Fundamenta-csoport üzleti tevékenységet kizárólag Magyarország területén végez az LTP Tv. által meghatározott ügyfelek (magánszemélyek, társasházak és lakásszövetkezetek) lakáscéljainak megvalósítása érdekében.



102-7 A társaság mérete

A Fundamenta-csoport létszáma 2021. 12. 31-én 570 fő volt. Emellett a csoport 1661 szerződött személyi bankár tanácsadóval szolgálta ki ügyfeleit. A csoport konszolidált mérlegének főösszege 710,9 Mrd HUF-ot tett ki, ami az előző évi értéket 12,6%-kal haladja meg.

102-8 Információk a munkavállalókról

A fenti 570 főből 37 fő végzett részmunkát, a nemek aránya: 364 nő, 206 férfi.



102-9 Beszállítói lánc

A Fundamenta pénzügyi szolgáltatásokat nyújtó vállalkozás. A beszerzés legfőbb területei a következők: IT-eszközök és -szolgáltatások, nyomtatványok, papír és tanácsadás. Ezek beszerzése túlnyomó részben Magyarországról, főként Budapesten történik. A munkatársak részére nem üzemeltetünk menzát, élelmiszereket tehát nem szerzünk be.

102-10 Jelentős változások a szervezetben és a beszállítói láncban

A 2021. évi jelentésben nem történt jelentős változás a csoport szervezetében és beszállítói kapcsolataiban.

102-11 A fenntarthatóság elvei

A Fundamenta-csoport az alábbi 4 elemre koncentrál a fenntarthatósági céljai között:

- **„Termékek és szolgáltatások”:** *meggyőződésünk szerint betéti és hiteltermékek több szempontból is erősítik a fenntarthatóságot, ideértve az Értéklánc Kft. által irányított solarüzletágot is. Számos ügyfelünk a nálunk elhelyezett betétjét és/vagy a tőlünk felvett hitelét lakásfelújítás célra fordítja, ami sok esetben javítja ingatlanjuk energiateljesítményét, csökkentve a rezsiköltségeket.* Az, hogy a jelenlegi lakástulajdonos fejlesztési beruházása miatt csökken a rezszi, egyúttal azt is jelenti, hogy a jellemző módon, a családon belüli öröklés esetén az örökös rezsije sem lesz akkora, mintha nem valósulna meg a beruházás, így ez esetben klasszikus generációk közötti gondoskodás valósul meg. Emellett a tulajdonos környezeti terhelését csökkentve az örökös környezeti, lakhatási adottságai is jelentősen jobbak lehetnek, mint a beruházás nélkül. Szolgáltatásainkon keresztül így csökkentjük azokat a környezeti károkat, amelyeket ügyfeleink a lakhatásuk által okoznának.
- A „Felelősségteljes munkaadó” témakörben tett erőfeszítéseinket a 403-404. fejezetben fejtjük ki részletesen.
- **A „Fenntartható működés” a banküzemi működésünk során tett erőfeszítéseinket tartalmazza: Magyarország egyik legkorszerűbb alacsony kibocsátású irodájában működünk,** digitális célunk csökkenteni a papír-, nyomtatvány- és utazási

költségeket ügyfeleink kiszolgálása terén. A banki tevékenységünkkel összefüggő likviditás- és kockázatkezelésünk szintén az óvatos fenntartható működésünket szolgálja. További információkat éves beszámolóink és nyilvánossághozatali dokumentumaink tartalmaznak. <https://fundamenta.hu/rolunk/eredmenyek/>

102-12 Külső kezdeményezések

A vállalat a Fundamenta Gondoskodás Alapítványon keresztül (alapítvány: fundamenta.hu) az alapítvány indulásától a hátrányos helyzetű, mélyszegénységben élő gyermekes családokat és az őket befogadó intézményeket támogatja. A családok között sok az egyszülős, sokan tartósan beteg vagy krónikus betegségben szenvedő gyermeke(ke)t nevelnek. Ezenkívül részt veszünk a Magyar Bankszövetség által szervezett és támogatott, a pénzügyi kultúrát fejlesztő kezdeményezésben, mint például a Pénz7 (<https://www.penz7.hu/>). Gyakornoki együttműködésünk kiterjed a BME és a BCE diákjaira egyaránt.

102-13 Tagság egyesületekben és érdekvédelmi szervezetekben

A Fundamenta a Magyar Bankszövetség tagja (<https://bankszovetseg.hu/>), részt veszünk az MBSZ munkacsoportjainak tevékenységében, illetve tagja vagyunk a brüsszeli központú Európai Lakástakarékpénztárak Szövetségének (www.efbs.org), aminek segítségével első kézből származó információhoz jutunk az európai országok lakás-takarékpénztárainak működéséről, valamint a szektorunkat érintő EU-s jogalkotási lépésekről.



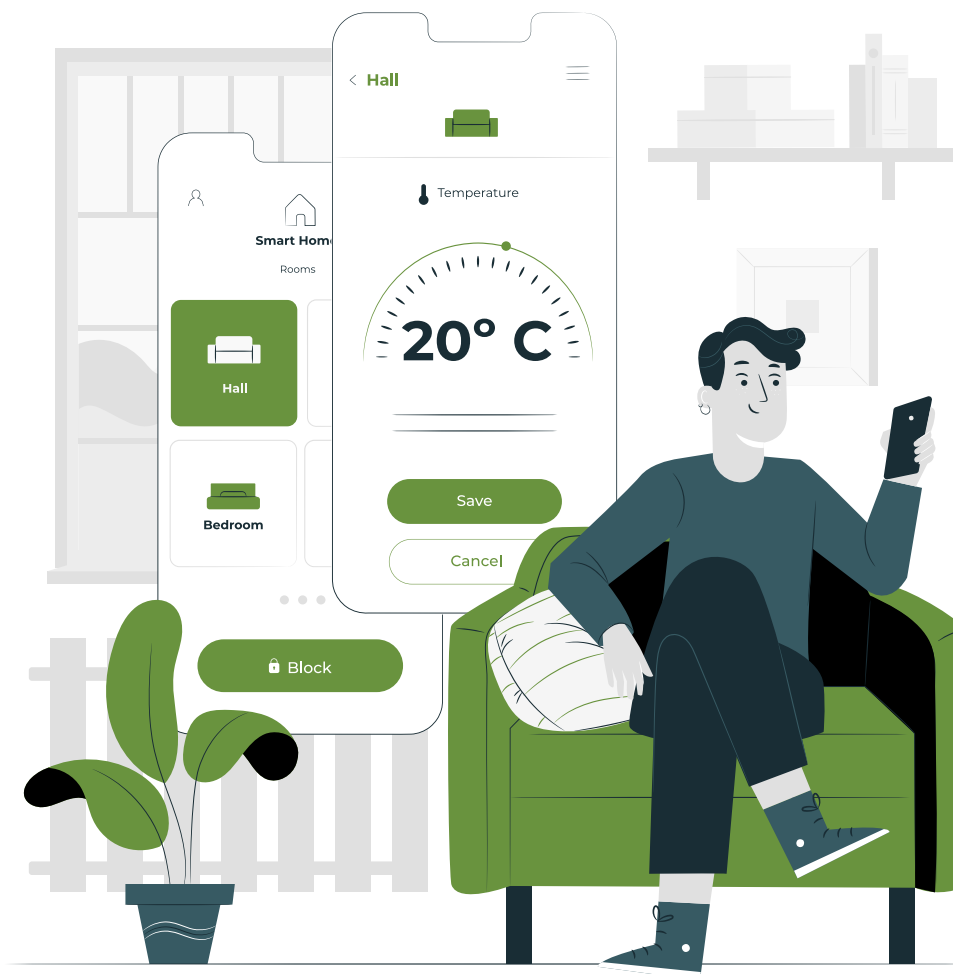
STRATÉGIA

102-14 A legfőbb döntéshozó testület nyilatkozata

„A Fundamenta vállalatcsoport elkötelezett az ENSZ Fenntartható Fejlődési Céloknak megfelelő működés kialakításában. A továbbiakban részletezett irányelvek a környezeti tényezők mellett fontos társadalmi és gazdasági problémák kezelését célozzák. Többségi tulajdonosunk, a Bausparkasse Schwäbisch Hall AG (Németország) gyakorlatával összhangban a Fundamenta-csoport szervezeti működése során kiemelt figyelmet fordít a fenntarthatósági célokra. Az irányelvekkel kapcsolatban megfogalmazott intézkedések a fenntartható üzletmenetet, a fenntartható személyzeti politikát, valamint a vállalat etikus működésével a vállalatunk és a társadalom kapcsolatának kialakítását, kezelését szolgáljuk.”

Tudjuk, hogy a legnagyobb lakossági energiafogyasztáshoz (72%) – és ezáltal a legtöbb károsanyagkibocsátáshoz – vezető felhasználási cél a fűtés, amely lakáskorszerűsítési megoldásokkal könnyen csökkenthető.

A 2015-ben megfogalmazott Nemzeti Épületenergetikai Stratégia fontos eleme az épületek energiahatékonyságának növelése, ami fontos lépés az ország energiafüggetlenségének növelésének számításba vételéhez, és egyúttal lehetővé teszi, hogy az ország energiafelhasználása hosszú távon abszolút mértékben csökkenjen. A klímaváltozás hatása a magyar gazdaságra 2050-re – a Swiss Re átfogó nemzetközi kutatása (Swiss Re, 2021, The economics of climate change: no action not an option. Elérhető: [swiss-re-institute-expertise-publication-economics-of-climate-change.pdf](https://www.swissre.com/optimista-forгатokonyv-eseten-is-0,2-3,0-szazalék-gdp-veszteséget-jelent.-a-legvalószínűbb-2,6-celsius-fokos-felmelegedés-0,7-8,6-szazalékos-mínusz-szal,-a-legrosszabb-eset-0,9-11,4-szazalékos-visszaeséssel-járna-2050-re), [swissre.com](https://www.swissre.com)) szerint – optimista forgatókönyv esetén is 0,2–3,0 százalék GDP-vesztést jelent. A legvalószínűbb 2,6 Celsius-fokos felmelegedés 0,7–8,6 százalékos mínuszsal, a legrosszabb eset 0,9–11,4 százalékos visszaeséssel járna 2050-re.



A fenntarthatóság szempontjai a vezető testület működésében

Az irányítási jogkörrel rendelkező vezető testület a Fundamenta-Lakáskassza Zrt. Igazgatósága (Board) a vezetői információs rendszer részeként számos forrásból értesül a környezeti kockázatokról. Tehát a menedzsment tagjai kellően ismerik és értik üzleti modellünk alapján az éghajlatváltozással kapcsolatos és környezeti kockázatokat, illetve megfelelő kollektív tudással, készségekkel és tapasztalatokkal rendelkeznek az éghajlatváltozással kapcsolatos és környezeti kockázatokról, és céljaik szerint hatékonyan felügyelik a hitelintézet kitétségét az éghajlatváltozással kapcsolatos és környezeti kockázatoknak.

A Fundamenta-Lakáskassza Zrt. Igazgatóságának tagjai elkötelezettek egy, a jogszabályi kereteinkbe illeszkedő válasz kialakításában, amely az éghajlatváltozással kapcsolatos és a környezeti szempontból is fenntartható általános célok elérésére törekszik. A zrt. igazgatósága tevékenysége révén gondoskodik arról, hogy a hitelintézet hatékony és megbízható belső és külső adatszolgáltatási, nyilvánossághozozatali és kommunikációs rendszerekkel rendelkezzen, amelyek képessé teszik az éghajlatváltozással kapcsolatos és környezeti kockázati adatok aggregálására is.

102-15 Lényeges hatások, kockázatok és esélyek

Üzleti céljaink a fenntarthatóságot, a zöldműködést az alábbi időtávokon segíti:

- rövid távon a solar üzletágunk felfuttatása többek között új külső partner bevonásával. Fontos számunkra, hogy a finanszírozásunk és a folyamatok támogatásunk által minél jobban jussanak solar paneles rendszerekhez, mert nem csak a jelenlegi villanyszámla költségeik csökkennek ezáltal, hanem az esetleges energiaár-emelkedésekkel szemben is ellenállóbbak lesznek.
- középtávon az Értéklánc Kft. lakhatáshoz kapcsolódó szolgáltatásainak esetleges üzleti bővítésével, valamint a digitális szolgáltatásaink további fejlesztésével;
- hosszú távon vizsgáljuk a zöldrefinanszírozási (forrásszerzési) lehetőségeinket, ami egyben azt implikálja, hogy kihelyezéseinknek – amelyek a forrással szemben állnak – is zöldeknek kell lenniük.
- Üzleti stratégiánk lényeges eleme a digitalizáció, amelynek fejlesztésére önálló digitalizációs fejlesztési programot hoztunk létre. Ebben figyelembe vesszük a Magyar Nemzeti Bank 4/2021. (III. 30.) számú ajánlását a hitelintézetek digitális

transzformációjáról. A fenntarthatóságot támogató digitalizációs céljaink fő elemei a következők:

- az ügyfeleinkkel történő digitális kapcsolattartás fejlesztése a WebBankár alkalmazáson keresztül;
- digitális kapcsolattartás a több mint 1500 fős pénzügyi közvetítői hálózatunkkal (SZEB), csökkentve a tanácsadók és ügyfelek személyes találkozásának gyakoriságát;
- a folyamatok digitálissá alakítása (pl. a WebBankár rendszeren keresztül elektronikusan lehet kiutalási nyilatkozatot tenni, és a VideoBankáron keresztül lakás-előtakarékossági szerződést kötni);
- a beszerzési és a belső működési folyamataink digitalizálása.

2021-ben a „lean” működés erősítésére működési hatékonysági programot indítottunk. Az elsődleges cél a Fundamenta stratégiai céljainak megvalósítása, működési hatékonyságának javítása. A leanfilozófia hozzájárul a fenntartható működéshez: a működési hatékonyságot javító és a működési veszteségeket csökkentő intézkedésekkel valósul meg. A Működési Hatékonyság program célja a vezetői eszköztár bővítése és fejlesztése is.



ETIKA ÉS INTEGRITÁS

102-16 Értékeink és a viselkedésünk alapjai

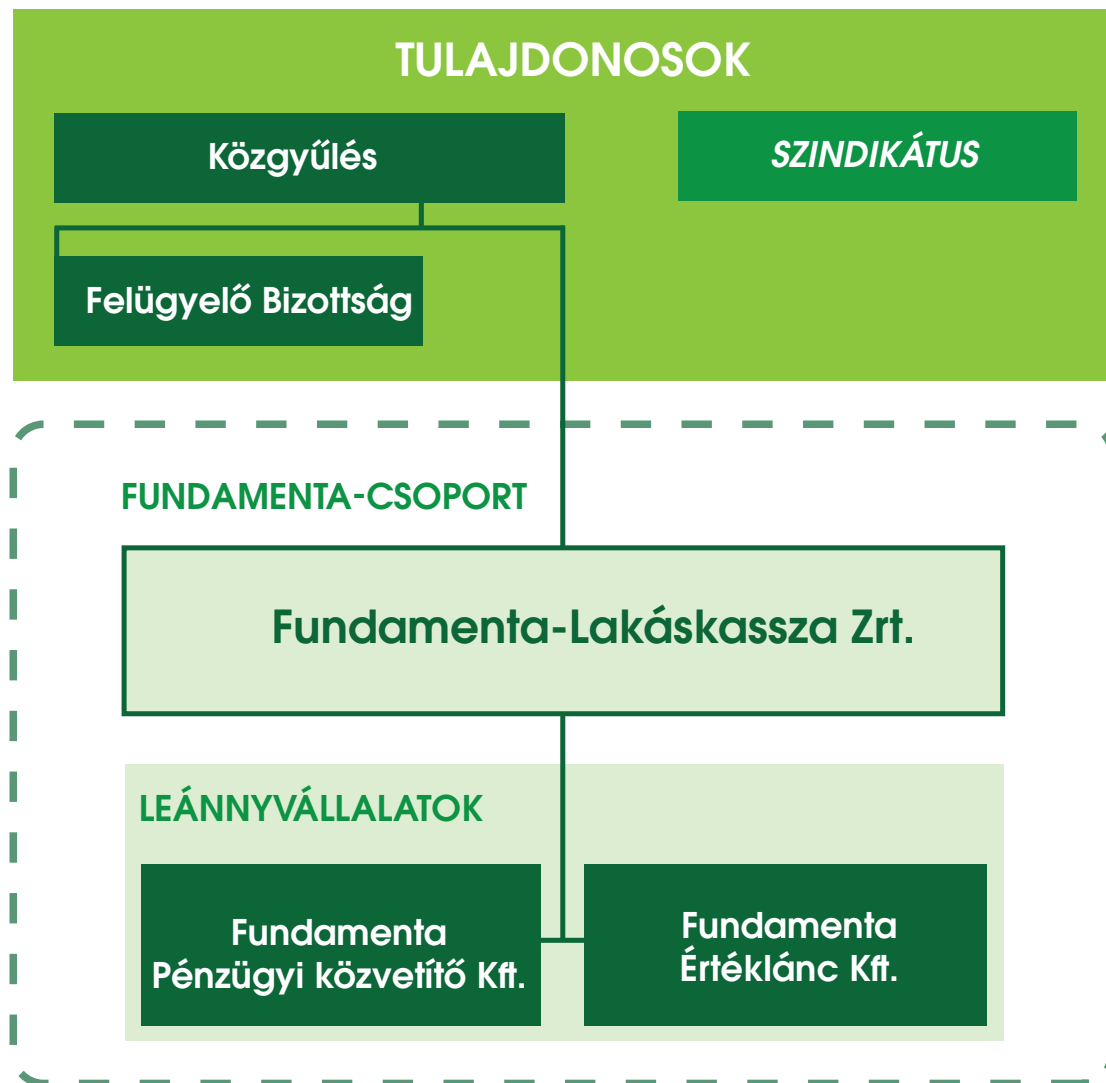
2020 őszén újra fogalmazzuk a Fundamenta küldetését, jövőképét, és megerősítettük értékeinket:

- Küldetésünk az otthonteremtés.
- Jövőképünk: élménnyé tesszük az otthonteremtést.
- Ezek megvalósítását további 5 értékünk segíti: a bizalom, a felelősségvállalás, az elkötelezettség, az emberközpontúság és a kezdeményezőkészség. Mind az 5 értékünkhöz 3-3 tartalmi meghatározás is tartozik, melyek közös alapot adnak az adott értékeinknek megfelelő viselkedéshez.



Vállalatvezetés

A Fundamenta-csoport vezető testületeit a következő ábra szemlélteti:



25%
IGAZGATÓSÁG



33%
FELÜGYELŐBIZOTTSÁG



28%
D VEZETŐK

A nők aránya a vezető tisztségviselők között százalékban (2021)

AZ ÉRINTETTEK BEVONÁSA

102-40 Érintettek listája

A Fundamenta az alábbi érintett csoportokat különbözteti meg:

- ügyfelek,
- tulajdonosok,
- munkatársak és a személyes ügyfélszolgálati modellünkben a SZEB-tanácsadók,
- üzleti partnereink és a piac pénzügyi szereplői,
- államigazgatási és politikai döntéshozók.

102-42 Az érintettek meghatározása, kiválasztása

Ügyfelek: *mintegy 700 ezer ügyfelünket a megelégedésükre kiszolgálni különösen fontos, a stratégiánkban rögzített célunk. Ügyfeleink elégedettségét közösségi alkalmazások és próbavásárlások segítségével folyamatosan mérjük. Kitzűzött célunk, hogy javítsuk az ügyfelek elégedettségét, növeljük az ügyfélélményt, valamint célzottan felszámoljuk a kiszolgálási gyengeségeinket.*

Tulajdonosok: a tulajdonosaink stabil háttérű szakmai befektetők, akik értik és ismerik a lakás-takarékpénztárak működését, szakmai tapasztalataikkal segítik a munkánkat. Az alapítói befizetések és az eredménytartalék folyamatos növelése hozzájárul a cég biztonságos növekedéséhez, amit kiszámítható és piaci megtérüléssel honorálunk.

Munkatársak: *szolgáltató cégeként munkatársaink tudása, lojalitása a legfontosabb értékünk és versenyszökezőnk, ezért 2021-ben ismét kiemelt figyelmet fordítottunk a munkatársi elégedettségre (Legjobb munkahely felmérés) és annak növelésére, a belső kommunikáció javítására, a kezdeményezőkézség erősítésére. Ezt 2022-ben is folytatjuk. Munkatársaink között különösen fontos az ügyfeleinkkel személyes*

kapcsolatot tartó mintegy **1500 Személyi Bankár munkatársunk** back office ki-szolgálása annak érdekében, hogy ők az ügyfélkapcsolatokra koncentrálnak. Kiemelten figyelünk a folyamatos képzésekre, amelyben segítenek a rendszeres próbavásárlások is.

Üzleti partnereink és a piaci pénzügyi szereplők: üzleti partnereinkkel dolgozunk a termékbeszállítások és a -keresztértékesítés területén is. Ebben egymás ügyfélál-lományának, értékesítési potenciáljának kölcsönös kiaknázása is a céljaink között szerepel. Együttműködéseink hosszú évek közös erőfeszítésein és a kölcsönösségen alapulnak. A piaci szereplők, a versenytársaink felé a fair play és a kölcsönös tisztelet alapján fordulunk. Aktívan részt veszünk a Magyar Bankszövetségben működő munkacsoportokban, elősegítve a hazai szabályozás javítását és a közös érdekek kiaknázását.

Államigazgatás és politika döntéshozói: célunk, hogy a Fundamenta szakosított hitelintézetként a döntéshozók elfogadott, korrekt szakmai partnere legyen. Célunk elősegíteni a családok pénzügyi és lakhatási biztonságát, erősíteni az öngondoskodást és a lakáscélú hitelezést, valamint a megbízható pénzügyi lakhatási megoldások kialakítása és piaci képviselése.

102-43 Az érintettek bevonása

Ügyfelek bevonása

A Fundamenta különösen szoros párbeszédet folytat ügyfeleivel annak érdekében, hogy minél jobban megismerje és megértse igényeiket, feltárva, mennyire elégedettek a cég által kínált termékekkel és szolgáltatásokkal. Az ügyfelek elégedettségét a termékekkel, a szolgáltatásokkal és a folyamatokkal több ponton és többféle módszerrel mérjük. Ennek célja, hogy az eredmények alapján javítsuk a Fundamenta szolgáltatási palettáját, a lehető legjobban az elvárásokhoz igazítva. *A felmérés magába foglalja az ügyfelek elégedettségének havi rendszerességű mérését évente több mint 100 ezer kiküldött kérdőív formájában, 5 különböző folyamathoz kapcsolódó megkérdezést, valamint az ügyfélélmény mérését.* A Fundamenta rendszeresen részt vesz továbbá a külső partnerek által végzett elemzésekben, hogy biztosítsa és javítsa ügyfelei elégedettségét.

Az értékelések a feldolgozásukat követően beépülnek az ügyfelek megközelítésének és tájékoztatásának eszköztárába.

A Fundamenta lakberendezési magazinjában, **az Otthonok és Megoldásokban rendszeresen felmérjük az olvasók véleményét fenntarthatósági és zöldtémákban.**

Munkavállalók bevonása

A Fundamenta rendszeresen felméri munkatársai munkahelyi elégedettségét. **A 2021-es munkavállalói felmérésben az alkalmazottak 92 százaléka vett részt.** A felmérés fő mutatója az elkötelezettségi index, amely több különálló mutatóval együtt leírja az alkalmazottaknak a céghez történő kötődésüket.

A koronavírus-járvány okozta megváltozott munkakörülmények miatt a Fundamenta Pandémiás Bizottsága több felmérést készített a kollégák között. Az eredmények azt mutatják, hogy a megkérdezettek jól érzik magukat, és munkáltatójuk megfelelően tájékoztatta őket. **A Fundamenta alkalmazottainak 80 százaléka elegendőnek tartotta a cég biztonsági intézkedéseit, amelyek megvédték őket a megfertőződéstől. A sokszor szokatlan otthoni munkavégzés ellenére 78 százalékuk azt nyilatkozta, hogy feladatait ugyanolyan jól el tudta látni, mint az irodában.**

Minden belső rendezvényt és aktivitást követően a Fundamenta felméri munkavállalói elégedettségét a szervezett programmal kapcsolatban, valamint lehetőséget ad számukra, hogy megosszák javaslataikat, melyeket figyelembe vesz, beépítve az éves tervei megvalósításába.

Személyi bankárok bevonása

A Fundamenta szoros kapcsolatot tart személyi bankáraival is, hiszen ők a kulcszereplői az ügyfelekkel történő kapcsolattartásnak. Mind elkötelezettségükről és elégedettségükről, mind az egyes rendezvényekről, akciókról rendszeresen megkérdezik véleményüket.

Párbeszéd egyéb érintett felekkel

A Fundamentának eltérő módszerei vannak a kapcsolattartásra az üzleti élet, a sajtó, a tudomány és a kultúra képviselőivel. A társaság a szakmai érdekképviseleti szervezetek tagja, részt vesz iparági konferenciákon, az érintetteket sajtóközleményein keresztül tájékoztatja.



102-44 Fontos szempontok és felmerülő aggályok

A lényegesség tekintetében a 102-46 alapján meghatározottak alapján a következő területeket azonosítottuk:

Célok

Felelős pénzügyi szolgáltató
Zöld értéklánc megoldások az ügyfeleink számára
Felelős munkáltató
Felelős társadalmi szereplő

(azok) Megvalósítás

Betéti- és hiteltermékek a zöld lakhatás javítása érdekében
Digitális ügyfélmegoldások az ügyfelek hatékony kiszolgálásárajavítása érdekében Ügyfélmélmény javítása
Aktív ESG kezelési gyakorlatok a vállalatirányításban A munkavállalói és vezetői elkötelezettség erősítése
A saját működésből fakadó kibocsátások erőteljes mérséklése Érdemi hozzájárulás a társadalmi célokhoz szponzoráció által

Mutató

2022-ben kerül kidolgozásra, illetve elindítjuk a GAR mutató meghatározását
303 ezer fő a WebBankárban tervezett ügyfélszám 2022-ig
Mérések kiterjesztése munkatársaink és ügyfeleink körében
Vonatkozó akciók szerint
Vonatkozó akciók szerint
CSR és szponzoráció által
Felhasznált papírlap mennyiség csökkentése 40%-kal 2021 és 2025 között
Vállalati: CSR és szponzoráció által Munkatársi: Gondoskodás Alapítvány tevékenysége által

A jelenlegi legnagyobb kihívás számunkra az általunk nyújtott betétek és hitelek környezeti hatásainak (scope 3 az EU taxonómiája alapján) lehetőség szerinti számszerűsítése:

Csak lakossági és lakáscélú betéteket gyűjtünk és hiteleket nyújtunk, de keveset tudunk ezen forrásokból az ügyfelek által megvalósított beruházások tényleges, számszerűsíthető energetikai hatásáról. Az üzleti modellünk jellege alapján meg vagyunk győződve arról, hogy ez egy a piaci hitelintézeti összehasonlításban is zöld, fenntartható ügyfél portfóliót takar.

A JELENTÉS ELKÉSZÍTÉSÉNEK MÓDJA

102-45 A jelentésben szereplő entitások

- A Fundamenta-Lakáskassza Zrt. HU-1123 Budapest, Alkotás utca 55-61. <https://fundamenta.hu/>
- Fundamenta-Lakáskassza Pénzügyi Közvetítő Kft. HU-1123 Budapest, Alkotás utca 55-61.
- Fundamenta Értéklánc Ingatlanközvetítő és Szolgáltató Kft. HU-1123 Budapest, Alkotás utca 55-61.
- <https://fundamenta.hu/megoldasaink/napelem/>
- Gondoskodás Alapítvány 1123 Budapest, Alkotás utca 55-61
- Fundamenta Gondoskodás Alapítvány

A később megadott környezeti adatok alapesetben a cég központjára vonatkoznak.

102-46 A jelentés tartalmának és a témák lehatárolásának meghatározásmódja

A jelentés tartalmának meghatározását (lényegesség) a következő szempontok alapján határoztuk meg:

- A lakástakarékpénztár sajátos működésének logikája (csak lakossági pénzügyi szolgáltatások, kizárólag lakáscélokra)
- a menedzsment által megvalósított vállalati stratégia súlypontjai (lakhatási ökoszisztéma fejlesztése, magas szintű ügyfél kiszolgálás, digitalizáció), valamint
- a munkatársaink magas szintű elköteleződése a lakhatási témák, és a szociális fenntarthatóság lehetőségei mellett.

A lényegességi szempontok formális értékelését 2022-ben végezzük el.

További támpontokat jelentenek az ebben a témában korábban elkészített dokumentumaink (pl. Fenntarthatósági jelentés 2020; Önértékelés a Magyar Nemzeti Bank 5/2021. (IV.15.) számú ajánlása az éghajlatváltozással kapcsolatos és környezeti kockázatokról, és a környezeti fenntarthatósági szempontok érvényesítéséről a hitelintézetek tevékenységeiben (MNB Ajánlás 2021) alapján, valamint a Fundamen-

ta-Lakáskassza Digitális stratégiája (2021).

102-49 Változások a jelentés elkészítésében

Ezt a jelentést először készítjük a Global Reporting Initiative (GRI) – röviden GRI Standards Sustainability Reporting – standardjai alapján. A korábbi években szűkebb tartalommal, nem standard szerkezetben publikáltuk őket.

102-50 Jelentési időszak

A jelentés a 2021. gazdasági évre (Január 01-jétől december 31-éig) készült. Az adatokat és az eseményeket a szöveg szerkesztésének zárásáig, 2022. április 30-áig vettük figyelembe.

102-51 A korábbi jelentés dátuma

A 2020. évi jelentésünk megjelenésének dátuma: 2021. 05. hó.

102-52 A jelentéskészítés ciklusa

A Fundamenta-csoport Fenntarthatósági jelentése évente, rendszerint a nyár elején jelenik meg. A következő jelentés várható megjelenése 2023. 05. hó.

102-53 Kapcsolattartó a jelentéssel összefüggő kérdések esetén

Jelentés összeállítása: Dr. Nagy Ernő vállalatirányítási igazgató • nagy.erno@fundamenta.hu

Megjelenítés, publikáció: Szabó Linda Tatjana marketing- és kommunikációs igazgató • szabo.linda@fundamenta.hu

102-55 GRI-tartalomjegyzék

Jelen GRI-beszámoló megfelel a GRI-standardnak.

102-56 Külső vizsgálat

A 2021. évi fenntarthatósági jelentést nem vizsgálta meg külső ellenőr. Az energetikai adatok forrása külső tanácsadó cég.

A Fundamenta fenntarthatósági megközelítése

A gazdálkodással kapcsolatos adatok



GAZDASÁGI TELJESÍTMÉNY

201-103 Vezetői megközelítés

A 2021. évet a koronavírus-járvány elhúzódásának kivédésére bevezetett kormányzati, jegybanki intézkedések gazdasági hatásai befolyásolták. Különösen nagy hatással volt a gyorsan és kiterjedten bevezetett hiteltörlesztési moratórium, ami társaságunkat is érintette, jelentősen befolyásolva üzleti céljaink teljesülését.

A Kormány 2021-ben továbbra is kiemelt figyelmet fordított a családpolitikai támogatásokra, ezen belül a fiatalok és a gyermekes családok lakhatásának elősegítésére. Becslésünk szerint 2021-ben a Kormány mintegy 170 milliárd forintot költött az otthonfelújítási támogatásra.

A 2021-ben hatályba lépett kormányzati intézkedések közül kiemelendő a kedvezményes 5%-os áfakulcs, valamint ennek visszaigénylési lehetősége az új építésű csokra jogosultak által, továbbá a csokhoz kapcsolódó illetékmentesség. 2021. január 1-jétől vált igényelhetővé a gyerekszámától függő többgenerációs csok és az 50%-os felújítási támogatás a gyermekes családok számára, majd február 1-jétől az ahhoz önerőt biztosító kamattámogatott otthonfelújítási kölcsön.

2021 rekordév volt a lakossági és a lakáshitelezések szempontjából. A lakossági hitelek folyósítása jelentősen, mintegy 20%-ot nőtt a 2020. évihez képest. A havi hitelfolyósítás összege jellemzően 200 Mrd Ft/hó felett alakult. A lakáshitelek jelentik a legnagyobb arányt mintegy 50% részesedéssel, ezt követi a megnőtt jelentőségű Babaváró hitel, ami dominálta a hitelezési piacot, és az előnyös feltételei miatt csökkent a hagyományos lakáshitelek részaránya.

A stratégiánk lényeges eleme a digitalizáció, ezért nagy erőfeszítéseket teszünk az ügyfél- és az egyéb üzleti folyamataink digitalizálásáért. Ennek érdekében a vezető testületek döntése alapján a digitalizációt szolgáló IT-beruházások teszik ki az éves beruházási költségvetésünk legnagyobb részét.

**Fundamenta-csoport
fentarthatósági
megközelítése**

**A fentarthatóságot
támogató termékek**

**Társadalmi
szerepvállalás**

**Fenntartható
banki működés**

**Felelős
munkaadó**

201-1 Generált és elosztott közvetlen gazdasági érték

A 2021. DECEMBER 31-ÉVEL ZÁRULT ÉV KONSZOLIDÁLT TELJES ÁTFOGÓ JÖVEDELEM KIMUTATÁSA

(millió Ft)	MEGJEGYZÉS	2021	2020
Kamatbevételek	21.1	30 398	29 576
Kamatráfordítások	21.2	-7 487	-7 270
NETTÓ KAMATBEVÉTEL	21	22 911	22 306
Díj- és jutalékbevételek	21.1	3 624	3 195
Díj- és jutalékráfordítások	22.2	-1 818	-1 554
DÍJAK, JUTALÉKOK NETTÓ EREDMÉNYE	22	1 806	1 641
Devizás tételek árfolyamnyeresége / -vesztesége	23	79	-473
Amortizált bekerülési értéken értékelt pénzügyi eszközök és kötelezettségek kivezetéséből származó nettó eredmény	24	917	761
Törlesztési moratórium miatti szerződés módosítások eredménye	36	-731	-2 386
Pénzügyi eszközök értékvesztés változása és hitelezési céltartalék változások	25	-1 562	-2 184
Egyéb működési bevételek	26	506	280
Egyéb működési ráfordítások	27	-1 995	-1 784
Működési költségek	28	-14 297	-12 936
ADÓZÁS ELŐTTI EREDMÉNY		7 634	5 225
Nyereségadó	29		
NETTÓ EREDMÉNY		6 210	4 087
EGYÉB ÁTFOGÓ JÖVEDELEM		0	0
TELJES ÁTFOGÓ JÖVEDELEM		6 210	4 087

A Megjegyzés oszlop a 2021. évi IFRS Konszolidált pénzügyi kimutatás megjegyzéseire vonatkozik.

201-4 Közösségi pénzügyi támogatások

2021 során a Fundamenta-csoport nem részesült közösségi pénzügyi támogatásban. A lakás-takarékpénztárral a 2018. novemberben bekövetkezett LTP-törvény módosítása előtt szerződő ügyfeleink a 2021-ben elhelyezett betéteikre is a szerződés érvényessége idejéig részesülnek állami támogatásban, de maga az intézmény nem kap közösségi támogatást. A Fundamenta-csoport számára különösen fontos, hogy időben és pontosan fizessen meg minden közterhet, ami a működésével kapcsolatos.

KÖZVETETT GAZDASÁGI HATÁSOK

203-103 Vezetői megközelítés

A lakás-előtakarékosságnak jelentős a pozitív hatása az egyén és a társadalom lakhatási céljainak elérésére. A rendszeres havi megtakarításokat gyűjtő ügyfelek számára sajátos működésével a lakás-takarékpénztár hozzájárul a lakáscélok eléréséhez szükséges önerő megteremtéséhez, vagyis a saját ingatlan kapcsolatos céljaik eléréséhez. Az előtakarékoság támogatja a biztonságos finanszírozás feltételeinek megteremtését. A termék betéti és hitelkamatát a szerződéskötéskor rögzítik, ami az ügyfelek számára kiszámíthatóságot, tervezési biztonságot, tehát nyugalmat jelent. Ennek hatására a lakás-takarékpénztári hitelek minősége a piaci átlagot meghaladóan jó.

A felújított, megfelelő minőségű lakóingatlan lényeges eleme az időskorra gondoskodásnak is, amire a demográfiai fejlődés, a megnövekedett várható élettartam miatt egyre nagyobb (lenne) a szükség. **Ha valaki úgy dönt, hogy lakását korszerűsíti, vagy modern lakást vásárol, azzal idős korára nem csak saját magáról gondoskodik, hanem a következő generációk gondoskodási terheit is csökkenti.** A hazai lakásállomány megújulásában jelentős energiamegtakarítási potenciál rejlik, ezért a lakosságnak nyújtott pénzügyi szolgáltatásoknak nagy a szerepük az energiafelhasználás optimalizálásában. A korszerű technológiával felszerelt ingatlanok vásárlása, valamint a lakóingatlanokon elvégzett korszerűsítések támogatják az ENSZ, illetve a párizsi klímaegyezmény céljainak megvalósulását. **A**

Fundamenta-csoport a lakossági betétgyűjtésben és a jelzálog-hitelezésben betöltött aktív piaci szerepén keresztül támogatja a fenntartható, klímaselelges energiagazdálkodás irányába történő el(öre)mozdulást. A Fundamenta termékeinek segítségével az ügyfelek energiahatékonyságot célzó beruházásokat, illetve korszerűsítéseket hajthatnak végre ingatlanjaikon.

2021-ben 98,5 Mrd HUF-összegben folyósítottunk lakáshiteleket az alábbi célok szerinti megoszlásban - ahol az egyes lakáscélok más-más módon járultak hozzá a fenntartható lakhatáshoz:

Lakásvásárlás, -csere 55,6%: használt lakás vétele esetén elsősorban nemcsak az ingatlan mérete nő, hanem annak minősége is, így az ügyfél helyzete javul.

Felújítás 31,4%: ennél a lakáscélnál biztosan sor kerül az energetikai korszerűsítésekre, ami egyértelműen a lakásállomány és lakhatás fenntarthatóságát szolgálja. Ez a felújítási arány magasabb, mint a banki piac átlaga.

Építés 8,7%: a jobb anyagminőség és magasabb műszaki elvárások miatt biztosan jobb minőségű lakhatást eredményez.

Egyebek 4,3%

A lakosság a saját tulajdonú ingatlanjain elvégzett energetikai korszerűsítésen keresztül jelentősen hozzájárulhat a környezeti károk csökkentéséhez. A Fundamenta-Lakáskassza Zrt. kiemelten kezeli az energiahatékonyságot célzó lakossági ingatlanberuházások finanszírozását, illetve az ehhez kapcsolódó termékek fejlesztését. A vállalatcsoport aktívan részt vett abban a párbeszédben, amelyet a Magyar Nemzeti Bank kezdeményezett az energiahatékony zöld-jelzőhitelezéssel kapcsolatban.

A megújulóenergia-termelési megoldások alkalmazásával a lakosság nagy mennyiségű energia megtakarításával jelentős mértékben hozzájárulhat a hazai és nemzetközi klímavédelmi célok teljesüléséhez. Ennek megvalósulása érdekében indította el

a Fundamenta-csoport 2019-ben a napelemrendszerek közvetítésével és finanszírozásával foglalkozó üzletágát, amely 2021-ben 124 esetben nyújtott megoldást ügyfeleink részére.

A napelemes rendszerek kiépítésének finanszírozására nyújtjuk a Fundamenta Solar Azonnali Áthidaló Kölcsönt azoknak a természetes személyeknek, akik a környezetük megóvása, valamint a közüzemi számláik csökkentése érdekében önerőből nem vagy csak részben tudják vállalni a napelemrendszer kiépítésének költségeit.

A Fundamenta-csoport nyitott a zöld, fenntartható lakossági pénzügyi megoldások bevezetésére, valamint közvetítésére.



KORRUPCIÓ- ÉS VERSENYKORLÁTOZÁS-ELLENES MAGATARTÁS

205-103 / 206-103 Vezetői megközelítés

A Fundamenta következetesen kiáll a piaci verseny tisztaságáért. Ügyfeleink piaci versenyben választják ki a szolgáltatásainkat; fontos számunkra, hogy a szabályozási oldalon is versenytársainkkal azonos feltételekkel működjünk. Beszállítóinkat a legjobb eredmények elérése érdekében versenyeztetjük, erre az eljárásra épülnek a belső folyamataink és döntéshozatali szabályaink.

205-1 Olyan telephelyek, amelyeknél korrupció elleni ellenőrzés történik

Minden szállító partnerünket és ügynökünket átvilágítjuk a kapcsolatfelvétel előtt. A kiszervezett tevékenységet végzőkre évente külön kockázatértékelést végzünk.

205-2 Kommunikáció és képzés a korrupcióellenes politikáról és eljárásokról

Az antikorrupciós szabályzatunkat évente felülvizsgáljuk. Minden munkatársunknak – az új belépőknek is – kötelező évente részt venniük az antikorrupciós oktatáson, és vizsgázniuk belőle.

205-3 Megerősített korrupciós események és megtett intézkedések

Minden tudomásunkra jutott antikorrupciós esetet szabályozott folyamat mentén kivizsgálunk, és a szabályzatban előírtak szerint szankcionálunk. A bejelentések megtételére több csatornát is biztosítunk, amiket közzéteszünk ügyfeleink és munkatársaink számára is.

206-1 Versenyellenes magatartás, monopóliumellenes és monopólium miatt indított bírósági eljárások

A Fundamentának az igazgatóság által elfogadott szabályzata van a versenytársakkal való kapcsolattartás szabályairól, sőt a versenyjogi alapismeretekről kötelező oktatást tartunk a munkatársaknak.

ADÓZÁS

207-1 / 207-2 / 207-3 Vezetői megközelítés

A Fundamenta-Lakáskassza Zrt. kifejezetten elkötelezett amellett, hogy megfelelően teljesítse adókötelezettségeit. A társaság betart minden nemzeti és nemzetközi adótörvényt, és elutasít bármilyen visszaélést az adóval. Társaságunk számára kiemelten fontos, hogy a pénzügyi szektor részeként, arányos adókötelezettségeink teljesítésével hozzájáruljunk a közfeladatok elvégzéséhez, így a társadalmi fenntarthatósághoz is.

A társaság felelősségteljesen működik, és az adótervezést a jogszabályoknak megfelelően végzi. A Fundamenta Lakáskassza Zrt. része a DZ BANK-csoport adóstratégijának, ami útmutató a napi gyakorlathoz és viselkedéshez, legyen az a téma belső vagy külső adózással kapcsolatos. A társaság tartózkodik bármilyen agresszív adótervezéstől. Az adózási feladatok ellátásával megbízott személyek megfelelnek a jogszabályi előírásoknak, és minden adónemről rendelkeznek a szükséges képesítéssel.

Ökológiai standardok



301 Felhasznált anyagok tömeg és volumen alapján

Pénzügyi szolgáltatóként a Fundamenta leginkább papírt használ a felhasznált anyagok között. Ezek egy részét ügyféllevélre, másik részét ügyfelek általános tájékoztató anyagaként használjuk fel.

Az ügyfeleknek kiküldött levelek A4-es darabszáma, a felhasznált borítékok száma, valamint a mindenféle egyéb nyomtatványok becsült lapszáma és az irodaszerként rendelt A4-es lapok hozzávetőleges darabszáma 2020-ban 10,6 millió, míg 2021-ben 9,8 millió darabot tett ki. Ez 7%-os csökkenésnek felel meg 1 év alatt. 2022-re 8,5 millió darab A4-es lap felhasználásával számolunk, ami további 13%-os csökkenésnek, tehát 2 év alatt együttesen mintegy 20% csökkenésnek felel meg.

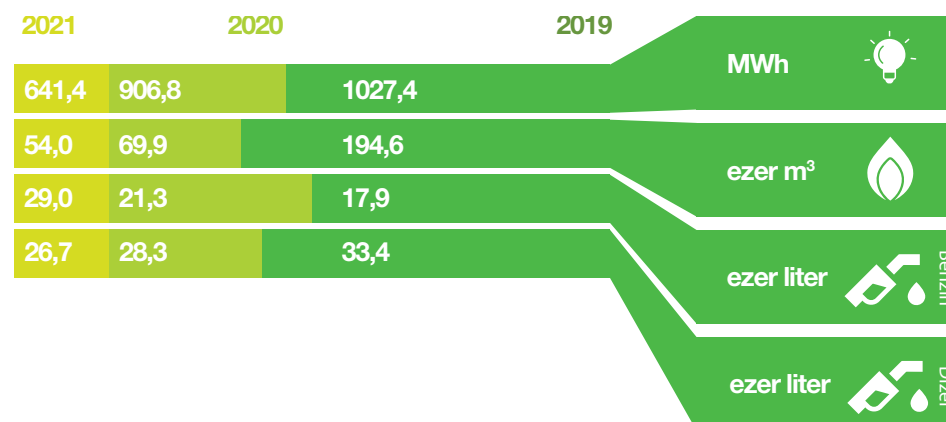
302 Energifelhasználás

A klímacélok elérésének egyik lényeges eszköze a működés közbeni energiateljesítmény csökkenése. **A Fundamenta-csoport székhelye, a HillSide irodaházban található, amely egy LEED-minősítési rendszer szerint értékelt épület. A LEED zöldépület-értékelő rendszer öt környezeti kategóriába sorolja a különböző követelményeket. Az irodaház a követelmények teljesítése során 64 pontot kapott, mely arany minősítési szintet jelent. Ebben az irodaházban dolgozik az alkalmazottaink több mint 90%-a.** Emellett vidéken bérlünk ennél jóval kisebb méretű irodákat, hogy megkönnyítsük SZEB-tanácsadóink munkavégzését. Az alábbiakban megadott adatok a központi irodaházunkra vonatkoznak. Az energiateljesítmény szempontjának figyelembevételével korszerű, energiateljesítményes LED-fényforrások világítanak, és mozgásérzékelős kapcsolók biztosítják, hogy a munkaidőn belül és azon túl semmilyen fölösleges áramfogyasztás ne történjen. Továbbá a tudatos energiateljesítmény érdekében a vállalatcsoport részt vesz a Föld órája mozgalomban is.

A Covid-19 koronavírus-járvány hatására a csoport a fenntartható működése és munkatársai védelme érdekében rugalmasan és hatékonyan szabályozta az otthoni munkavégzés arányát. A járvány első hulláma idején, 2020 márciusában ideiglenesen teljes otthoni munkavégzésre állt át a csoport. Ezt követően, 2020. ősz folyamán 50%-os irodai jelenlétet vezettünk be. A vírus második hullámával egy

időben, Magyar Kormány szigorításait figyelembe véve 30%-ra csökkentette a csoport az irodai jelenlétet. Éves szinten, embernappban kifejezve ezzel megközelítőleg 70%-os volt a távmunka aránya, ami nagyban hozzájárult a csoport székházának működtetésével kapcsolatos kibocsátott káros anyagok csökkentéséhez. Az otthoni munkavégzés 2021-ben is hullámzó arányú, de lényeges, 40-50% arányú maradt. Társaságunk külön figyelmet fordít arra, hogy munkavállalóink munkakörülményei a munkavégzés igényeinek, és eközben az egészségmegőrzés szempontjainak is a lehető legjobban megfeleljenek. Mindezeket a célokat is szolgálja modern központi épületünk több funkciója pld. a kerékpártároló, munkatársi zuhanyzó, gimnasztika- és pihenőszoba, étterem, kávézó, szintenként több work café, és a személyes teret biztosító telefonfülkék kínálata is.

A Fundamenta Lakáskassza Zrt. flottája 2020-ban jelentősen kevesebb CO₂-t juttatott a levegőbe a 2019. évihez mérten az ingázás és üzleti célú utazások nagymértékű csökkenésének köszönhetően. A 2019–2020–2021. évi energiateljesítmény adatainkat az alábbiakban foglaljuk össze. Az adatok OSAP_1335_a formában külső tanácsadótól származnak, ezért összehasonlíthatók.



Látható, hogy egyedül a Covid-19 feloldásának következtében nőtt 2021-ben a felhasznált üzemanyag mennyisége, de itt lényeges eltolódás figyelhető meg a kevésbé környezetszennyező benzin irányába.

305 Üvegházhatású gázok kibocsátása

A Fundamenta-csoport a lakossági betétgyűjtési és jelzálog-hitelezésben betöltött aktív szerepén keresztül az ügyfeleknek nyújtott betétgyűjtési és finanszírozási lehetőségek segítségével támogatja a lakosság fenntartható, klímasemleges energiazgazdálkodásának előmozdítását. A Fundamenta termékei segítségével az ügyfelek energiahatékonyságot célzó beruházásokat, illetve korszerűsítéseket végezhetnek ingatlanjaikon. A hazai lakásállomány megújulásában jelentős energiamegtakarítási potenciál rejlik, ezért a lakosságnak nyújtott pénzügyi szolgáltatások nagy szerepet játszanak az energiafelhasználás optimalizálásában. A korszerű technológiával felszerelt ingatlanok vásárlása, valamint a lakóingatlan-korszerűsítések támogatják az ENSZ, illetve a párizsi klímaegyezmény céljainak megvalósulását.

A lakosság a saját tulajdonú ingatlanjain végzett energetikai korszerűsítései jelentősen hozzájárulhatnak a környezeti problémák megoldásához. A Fundamenta-Lakáskassza Zrt. kiemelten kezeli az energiahatékonyságot célzó lakossági ingatlan-beruházások finanszírozását, illetve az ahhoz kapcsolódó termékek fejlesztését. A vállalatcsoport végrehajtja az MNB zöldajánlását, és részt vesz a Magyar Nemzeti Bank által kezdeményezett párbeszédben az energiahatékony jelzálog-hitelezésről. A megújulóenergia-termelési megoldások alkalmazásával, a lakosság nagy mennyiségű energiafelhasználást megspórolva jelentős mértékben hozzájárulhat ahhoz, hogy a hazai és a nemzetközi klímavédelmi célok teljesüljenek. Ennek megvalósulása érdekében indította el a Fundamenta-csoport 2019-ben a napelemrendszerek közvetítésével és finanszírozásával foglalkozó üzletágát. A megújulóenergia-források közül a napelemes rendszerek kiépítésének finanszírozására nyújtja a Fundamenta Solar Azonnali Áthidaló Kölcsön termékét azoknak a természetes személyeknek, akik a környezetük megóvása, valamint a közüzemi számláik csökkentése érdekében önerőből nem vagy csak részben tudják vállalni a napelemrendszer kiépítésének költségeit.

2021-ben az ügyfeleinknek folyósított hitelek és betétek lakáscélok szerinti százalékos megoszlása a következő volt:

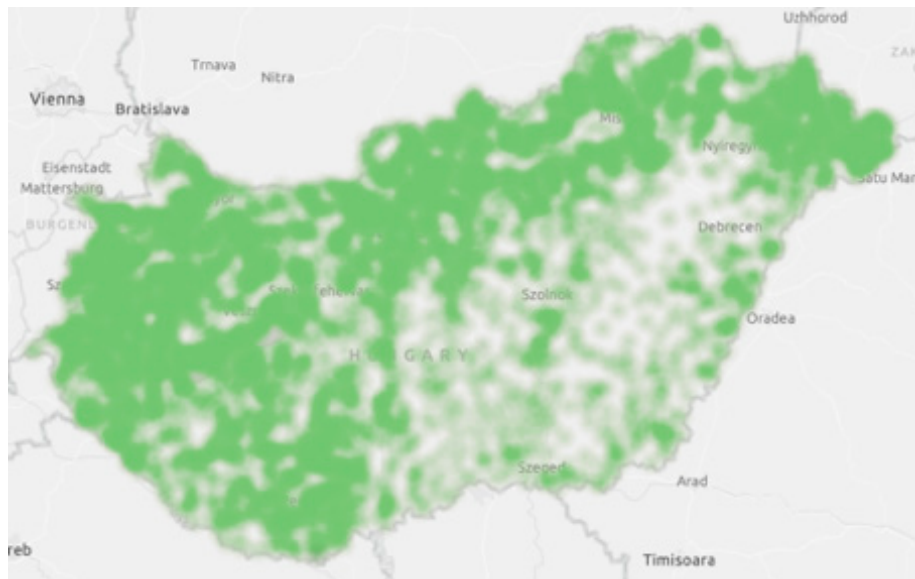
	HITEL	BETÉT
Vétel, csere	55,6%	19,7%
Felújítás	31,4%	50,3%
Hitel és lízing törlesztése	3,7%	26,2%
Építés, vásárlás építéssel	8,7%	3,5%
Bővítés, közművesítés	0,6%	0,3%

A legnagyobb lakáscélú felhasználási célt a felújítás tette ki, ennek jelentős része energetikai célú is volt.

A fenti, eltérő típusú felhasználások CO₂ kibocsátásának számítását folyamatosan alakítjuk ki. A pontos számítások nehézségét az adja, hogy nemcsak a lakáscélt, hanem azzal együtt járó további részleteket is figyelembe kell venni a pontos kimutatások érdekében, pl. az alábbiak szerint

- Új lakás építése: ennek energetikai minőségén túl a beépített anyagok előállításánál felhasznált anyagok és energia egyenlege
- Használt lakás vásárlása: a költözés esetén a korábbi, és azt kiváltó lakóingatlan paramétereit is ismerni kell
- Felújítás: itt a kiinduló állapot (milyen energetikai osztály volt eredetileg) és az elvégzett munka jellegének (hőszigetelés, vagy fűtés korszerűsítés) eredőjeként, a beépített anyagok tulajdonságait is figyelembe véve (pld. a hőszigetelés lehet kőzetgyapot vagy kőolaj alapú műanyag is) lehet eredményt számítani.

A betétek kifizetésének területi megoszlása 2021-ben:



A folyósított hitelek területi megoszlása 2021-ben:



A fenti térképek alapján látható, hogy ügyfeink lakóhelye az ország teljes területén, nagyobb- és kisebb településeken is éppúgy megtalálható. A termékünk jellegéből fakadóan kisebb rendszeres havi megtakarításokat gyűjtünk, ami inkább a közép- alsó-közép osztályokat szólítja meg. A kisebb településekre inkább jellemző, alacsonyabb energetikai besorolású épületállomány miatt meggyőződésünk, hogy üzleti tevékenységünk az alacsonyabb státuszú ügyfeink, és a kisebb települések korszerűtlenebb épületállománya miatt is lényeges hatást fejt ki a társadalom széles rétegeinek lakhatásának javításában.

KÖRNYEZETI COMPLIANCE

307-103 Vezetői megközelítés

A Fundamenta a fenntarthatóság mellett elkötelezett szolgáltató vállalként betart minden jogszabályt, ajánlást, ami a környezet védelmét szolgálja.

307-1 A környezetvédelmi törvények és előírások be nem tartása

A Fundamenta folyamatosan nyomon követi és rögzíti a releváns jogszabályváltozásokat a Legal Inventoryban. Érintettség esetén a jogszabályi megfelelés határidőben történő elvégzését az érintett szakterületi vezető kapja feladatul. A feladatok elvégzését a compliance nyomon követi és ellenőrzi.

Szociális standardok



401-2 Munkaadói juttatások

A Fundamenta a béren kívüli juttatások széles körével támogatja munkatársait. A cafeteria-rendszer számos eleme közül választhatnak a kollégák az egyéni élethelyzetükhöz, igényeikhez illeszkedően. Kiemelt fontosságú számunkra megőrizni munkatársaink fizikai és mentális egészségét. Egészségbiztosításunk minden kollégának lehetőséget ad, hogy igénybe vegye az egészségügyi szolgáltatásokat a foglalkozás-egészségügyön túl. A szolgáltatás a közeli hozzátartozókra is kiterjeszthető.

A pandémia során kiemelt figyelmet fordítottunk a kollégáink és ügyfeleink egészségének védelmére.

Képzési lehetőségeink keretében számos lehetőség adódik részt venni a nehéz élethelyzeteket, a mindennapjainkba begyűrűző feszültséget és bizonytalan helyzeteket feldolgozó neves előadók workshopjain, előadásain. A távmunka és a hibrid munkavégzés kapcsán támogató tananyagok készültek a munka-magánélet egyensúly fenntartásával, integrált működtetésével összefüggésben. Ugyanez a célja a rugalmas munkavégzési lehetőségnek; változatos munkarendek igazodnak a kollégák magánéleti kötelezettségeihez. Munkáltatóként költség-hozzájárulást adunk a távmunka miatti többletkiadásokhoz, és a papírmentes munkavégzést támogatva biztosítjuk a távmunkához szükséges IT- és telekommunikációs infrastruktúrát. Az együttműködés és a közösségépítés érdekében ugyanakkor számos eseménnyel ösztönözzük az irodai munkavégzést is. A munkába járást a közigazgatási határon kívül 100%-ban fizetjük.

Széles körű képzési lehetőségeink illeszkednek az egyéni munkahelyi életúthoz, támogatva a szakmai fejlődést. Teljesítményértékelési rendszerünk biztosítja a rendszeres visszajelzést az egyéni teljesítésekről.

402-1 Tájékoztatás a szervezeti változásokról

A lényeges szervezeti és működési változásokról a munkavállalókat időben és rendszeresen értesítjük az erre a célra létrehozott belső kommunikációs platformokon és eseményeken. A változásokat a mindenkor hatályos szabályzatok tartalmazzák, amelyek átfogó véleményeztetési eljárás után lépnek hatályba.

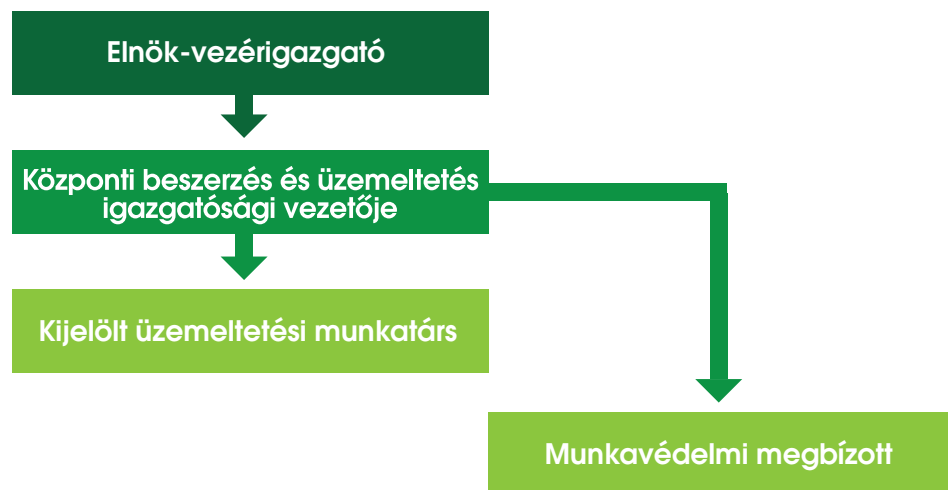
MUNKA- ÉS EGÉSZSÉGVÉDELEM

403-107 Vezetői megközelítés

A munkavédelemmel kapcsolatos tevékenységeinket az alábbi törvények és rendeletek határozzák meg:

- ✓ a munkavédelemről szóló 1993. évi XCIII. törvény (a továbbiakban: Mvt.);
- ✓ valamint az Mvt. egyes rendelkezéseinek végrehajtásáról szóló 5/1993. (XII. 26.) MüM rendelet (a továbbiakban: Vhr.). Mindezek alapján a Fundamenta a III. veszélyességi osztályba, a veszélyességi osztályon belül – tekintettel arra, hogy létszáma 500 és 1000 fő közötti – a d) csoportba tartozik. (A munkáltató területén jelenleg nincsenek veszélyes munkahelyek, illetve nem végeznek veszélyes tevékenységet.)

A fenti törvénynek és rendeletnek a Fundamenta minden tekintetben megfelel.



Társaságunknál az alábbi munkavédelmi szervezet működik:

Kiemelt munkavédelmi intézkedések:

- **Ergonomikus irodai székek biztosítása**
- **A munkahelyeken kézmosó szappan, kézmosó szerek, papírtörők állnak rendelkezésre**
- **A székház épületében területenként szétszórva magasságban állítható asztalokon dolgozhatnak a kollégák**
- **Elsősegélydoboz biztosítása**
- **Automata defibrillátor elhelyezése az ebédlőben**
- **Egyéni védőeszközként monitorszemüveg igényelhető**
- **A székház kialakítása kifejezetten sok természetes fény bejutását teszi lehetővé**
- **A normánál jóval nagyobb mennyiségű friss levegő befújása**
- **Egész évben klimatizált helyiségek**
- **Home office-ban dolgozási lehetőség biztosítása**
- **Az épületen belül a dohányzás tiltása**
- **Közlekedési útvonalak biztosítása**
- **Külön raktárak, ahol feltüntettük a polcok terhelhetőségét**

Az irodai munkavégzésből adódó fokozott kockázatnak nincsenek kitéve munkavállalók. A pszichés terhelés ellensúlyozására „Lelki wellness” és „Személyes hatékonyság” tréning áll a munkavállalók rendelkezésére. Az egészségügyi szolgáltatások mellett támogatjuk a futó- és a kirándulásklubot. A székházban jóga- és fitneszlehetőséget is igénybe vehetnek munkatársaink.

Folyamatosan monitorozzuk a betegnapok alakulását, a kimutatások a havi szintű HR-riport részét képezik a menedzsment számára. A távmunka általánossá válásával a vezetők részére workshopokat tartottunk az online munkavégzés / virtuális csapatok menedzselése témában.

A megváltozott munkakörülmények jelentős hatással vannak a munkatársakra is, változnak a munkáltatóval szembeni elvárásaik. Kiemelt figyelmet fordítunk ezekre a visszajelzésekre, hogy munkavállalóinkat megtartsuk, és motivációjukat erősítsük.

Annak érdekében, hogy releváns adatokkal rendelkezünk a munkavállalók visszajelzéseiről, 2021 októberében egy szervezeti szintű elkötelezettségfelmérést végeztünk, melynek eredményei alapján átfogó szervezetefejlesztési programot indítottunk a fejlesztendő területeken. Célul tűztük ki az elégedettség javulását, amelyet 2022 őszén ismét kérdőív segítségével mérünk meg.

404-103 / 1,2,3 Képzés

A Fundamenta-csoport foglalkoztatáspolitikáját a vállalati stratégiával összhangban alakítjuk ki. Munkatársaink kiválasztása, beillesztése, képzése, ösztönzése során kiemelt figyelmet fordítunk arra, hogy a meglévő vagy a megszerzendő szakmai kompetenciák a stratégia négy pillérének – ügyfélélmény, kockázattudatosság, növekedés és hatékonyság – az elkötelezett és prudens megvalósítását támogassák. A képzési rendszer célja a szervezeti, területi és egyéni fejlesztési igények összehangolt megvalósítása, a vállalat szolgáltatási színvonalának folyamatos javítása, hatékonyságának növelése munkatársaink szakmai fejlődésének támogatásával.

A szakmai ismeretek bővítése és az adott munkakörhöz szükséges kompetenciák fejlesztése a munkavállalók folyamatos továbbképzésével valósul meg a vállalati belső szervezésű, illetve a munkavállaló egyéni fejlődését célzó külső programok keretében.

A pandémia alatt a képzések többsége online valósult meg az e-Learning rendszeren keresztül.

2021-ben a Működési hatékonyság program keretében elindult a 8 modulból álló Tudatos leanvezető tréning-sorozat, amelynek célja a vállalat hatékony működésének támogatása a vezetői eszköztár fejlesztésén keresztül.

A kötelező és a választható képzések lehetőséget nyújtottak a Fundamenta minden munkavállalójának a szakmai és a személyes kompetenciájuk fejlesztésére.

A Fundamenta teljesítményértékelési rendszert működtet minden munkavállalója részére, mely objektív célok és személyes kompetenciák értékelésén alapszik, és biztosítja a rendszeres visszajelzést, valamint a vállalati és egyéni teljesítménycélok konzisztens alkalmazását.

405-103 (1,2) Diversity

A Fundamenta az egyenlő bánásmód elvét követve olyan munkahelyet teremt, ahol munkatársaink nemtől, nemzetiségétől, származástól, vallástól, világnézettől, kortól, szexuális irányultságtól függetlenül érvényesülhetnek. Javadalmazási irányelveink meghatározásában a nemi identitás nem játszott szerepet. A Fundamenta igazgatóságának 25%-a nő, a munkavállalók több mint 60%-a szintén női alkalmazott.

DISZKRIMINÁCIÓELLENESSÉG

406-103 Vezetői megközelítés

A Fundamenta elutasít minden megkülönböztetést, mely az egyén nemére, származására, nemi identitására, vallására, politikai véleményére irányul. A munkatársak a munkahely keretei között identitásuk megőrzésével a legjobb tudásuk szerint dolgoznak.

406-1 Diszkriminációs események és megtett korrekciós intézkedések

A Fundamenta elkötelezett az esélyegyenlőség biztosítása és fenntartása mellett. Nem fogad el semmiféle megkülönböztetést, sem fajra, színre, nemre, nyelvre, vallásra, politikai vagy bármely más véleményre, nemzeti vagy társadalmi eredetre, vagyonra, születésre vonatkozóan. Amennyiben a Fundamenta bármelyik munkatársa a mindennapi működés során diszkriminációra utaló gyakorlatot tapasztal, akkor azt jelezheti a közvetlen vezetőjének, továbbá a Jogi Igazgatóság, a Humánerőforrás Igazgatóság vagy a Compliance Igazgatóság felé, illetve a Compliance Igazgatóság által üzemeltetett anonim belső bejelentőrendszeren (whistleblowing) keresztül.

EGYESÜLÉSI JOGOK

407-103 Vezetői megközelítés

A Fundamentánál nincs üzemi tanács, de rendszeres és visszajelzésen alapuló kommunikációt folytatunk a munkavállalókkal.

HELYI KÖZÖSSÉGEK

413-103 Vezetői megközelítés

A Fundamenta az elmúlt több mint két évtizedes tevékenysége során bizonyította, hogy hozzájárul a helyi értékteremtéshez. A cég elkötelezett a helyi közösségi és társadalmi kezdeményezések támogatásában, és munkavállalóit is erre ösztönzi. Legyen szó építésről és lakhatásról; az ifjúság, az oktatás vagy a kultúra támogatásáról, mind szorosan kapcsolódik alaptevékenységünkhöz és szakértelmünkhöz. A Fundamenta Gondoskodás Alapítvány a nehéz sorsú – sokszor súlyos betegséggel küzdő – gyermekeket, az őket nevelő családokat, közösségeket, intézményeket támogatja. A gyermekek a jövő hősei – normális esetben – számtalan lehetőséggel. Azonban lehetőségeiket anyagi körülményeik, egészségi állapotuk jelentősen befolyásolja. Sajnos tény, hogy egy nehéz sorsú családban, esetleg egy intézményben felnövő gyermek lehetőségei beszűkülnek, és ez hatványozottan igaz, ha a gyermek valamilyen – főleg súlyos – betegséggel küzd. Ráadásul életkorából adódó kiszolgáltatottsága miatt saját erejéből nem képes javítani a helyzetén. A sorsa külső beavatkozás, támogatás hiányában, sajnos, szinte mindig megpecsételődik. A Fundamenta Gondoskodás Alapítvány anyagi támogatást nyújt a mindennapi megélhetéshez, gyógyszerek, gyógyászati segédeszközök megvásárlásához, speciális kezelések finanszírozásához, lakhatáshoz – mindenhez, ami a mindennapokat ténylegesen könnyebbé teszi. Kétkezi önkéntes munkával és építőanyaggal újít fel családi házakat, intézményeket. **Az alapítvány már 9 éve segíti a rászorulókat, ez idáig több mint 65 millió forinttal támogatta a rászoruló családokat, intézményeket. 2021-ben több mint 1500 gyermek karácsonyát tette szebbé az adományokkal.**

413-1 Helyi közösségek bevonásával megvalósuló projektek

Budapest Főváros XII. Kerület Hegyvidéki Önkormányzata 2021-ben adta át a Fecskeház elnevezésű intézményét, amely egy állami támogatással felújított és átalakított közszolgálati apartmanház. A Fecskeház azoknak a közalkalmazottaknak és köztisztviselőknek biztosít lakhatást, akik többek között a kerületi bölcsődékben, óvodákban, gondozási központokban vagy a rendőrségen vállalnak munkát.

413-2 Tényleges és potenciális negatív hatású üzleti tevékenységek

A Fecskeház udvarának beültetését növényekkel és fákkal a Fundamenta támogatta, ezzel hozzájárult az ott élők lakókörnyezetének zöldítéséhez és kellemesebbé tételéhez.

A Fundamenta-csoport üzleti tevékenysége semmilyen negatív hatást nem gyakorol a közösségre vagy a helyi termelésre; emiatt ennek a pontnak az értékelése nem értelmezhető.

A POLITIKA BEFOLYÁSOLÁSA

415-103 Vezetői megközelítés

A Fundamenta a Magyar Bankszövetségen és annak munkacsoportjain keresztül fogalmazza meg a jogalkotással kapcsolatos gondolatait, javaslatait. Az Európai Lakás-takarékpénztárak Egyesületében rendszeresen beszámolunk a hazai jogalkotás és -szabályozás aktuális helyzetéről. A Fundamenta számára különösen fontosak az alábbi témák, az ezeket a témákat érintő szabályozásokhoz kapcsolódó szakmai párbeszéd fejlesztése és támogatása:

• A családok biztonságának erősítése a legfontosabb célunk.

- A lakhatás lényeges eleme a családok biztonságának. A saját lakás hozzájárul a kiszámítható, biztonságos hétköznapokhoz, a gyerekek biztonságos felneveléséhez. Szükséghelyzetben – ahogy a Covid ezt megmutatta – a munkavégzés helye, és időskorban az anyagi biztonság garanciája is a saját otthon. A családokon belül megvalósuló, generációk közötti vagyontranszfer legfontosabb eleme, a fiatalok támogatása a szülők, nagyszülők által.
- Termékeink használatával lehetséges a megfizethető, saját tulajdonú lakhatás megteremtése. A lakáshoz jutás elérhető finanszírozásának lényeges elemei megtalálhatók a termékeinkben, példáulul:
 - az önerő megteremtése: önerő nélkül nem elérhetők a kedvezményes vagy a piaci hitelek;
 - a lakás-takarékpénztári szerződés kiszámítható, fix betéti kondíciói;
 - a 2018. november előtt kötött szerződések betételhelyezésére juttatott állami támogatás;
 - a Fundamenta hiteleinek fix, rögzített, a futamidő végéig kiszámítható kamatfeltételei.
- A hazai lakásállomány átlagos életkora 50 év körüli. Az új lakások építése évek óta nem éri el a lakásállomány megújításához szükséges évi mintegy 40 000 darabot. Mindebből az is következik, hogy a hazai lakások nagy része elavult, korszerűtlen. Lényeges számunkra az új lakások építésén túl tehát a lakásállomány felújítása, korszerűsítése is.
- A lakhatás zöldítése jól illeszkedik céljainkhoz, stratégiánk lényeges eleme. Az EU 2050 céljai, az MNB által felvállalt fenntarthatósági célok és szemlélet számunkra is követendő. A saját lakhatás, a lakás fenntartása általában a családok legnagyobb befektetése, és jellemzően a legnagyobb kiadása is. Ezért itt különösen fontos, hogy mindezt a lehető legkisebb környezeti terheléssel érjük el, ennek érdekében részt veszünk minden kapcsolódó szakmai egyeztetésen.
- A hitelezési folyamatok digitalizálása, egyszerűsítése kiemelten fontos célunk. Mint a lakossági lakáshitelezési piac meghatározó szereplője, lényeges számunkra, hogy a tanácsadóinkon keresztül folytatott személyes tanácsadás kényelme mellett az adminisztratív hitelezési folyamataink is minél nagyobb mértékben szolgálják ügyfeleink kényelmét. Ennek érdekében támogatunk minden olyan kezdeményezést, amelynek eredményeképpen a lakáshitelezési folyamatok az ügyfelek számára kényelmesebbé, olcsóbbá és gyorsabbá válhatnak.

415-1 Pártadományok

A Fundamenta-Lakáskassza semmilyen formában nem adományoz politikai pártok részére, nem támogat politikai célú tevékenységeket.

MARKETING- ÉS TERMÉKINFORMÁCIÓK

417-103 Menedzsmentmegközelítés

A Fundamenta elkötelezett az érthető és a hatályos jogszabályoknak is megfelelő ügyfél-tájékoztatás mellett az általa értékesített termékekkel és azok kockázataival kapcsolatban. Tekintettel arra, hogy a Fundamenta termékei már több mint két évtizede a piacon vannak, ügyfelei számos módozat- és termékvariáns közül választják ki a számukra leginkább megfelelőt mind a lakásszámla összegére, mind az időtartamára vonatkozóan. Ezeket a rugalmas lehetőségeket a személyi bankárokkal történő találkozásokon részletesen átbeszéljük.

2021-ben több új, egy-egy folyamatra fókuszáló, tájékoztató aloldalt hozott létre a cég a hivatalos honlapján, a www.fundamenta.hu-n. A fejlesztések célja az ügyfelek még átláthatóbb tájékoztatása és segítségnyújtás az ügyintézésben. A Fundamenta online ügyintéző felületét, a WebBankárt szintén fejlesztettük, és új funkciókkal bővült.

A potenciális ügyfelek számára készült reklám- és tájékoztató jellegű marketinganyagokat az átláthatóság jellemzi.

417-1 A termék- és szolgáltatásinformációkra és a -címkézésre vonatkozó követelmények

Az ügyfeleknek szóló összes tájékoztató anyagot előzetesen a jogi és a compliance területnek kötelező jóváhagyásra: megvizsgálják, hogy a tájékoztatás megfelel-e a

fogyasztóvédelmi, a tisztességes kereskedelemre vonatkozó, illetve egyéb jogszabályi követelményeknek.

417-2 A termék- és szolgáltatásinformációkkal és a termékjelöléssel kapcsolatos jogsértések

A compliance terület a vonatkozó sztenderdeknek és belső szabályoknak megfelelően részt vesz az új termékek/szolgáltatások bevezetésének folyamatában, koordinálja a kockázatelemzés elvégzését és ellenőrzi a termék/szolgáltatás megfelelőségét.

418-1 Megalapozott panaszok az ügyfeladatok védelmének megsértésével és az ügyfeladatok elvesztésével kapcsolatban

Az adatvédelmi incidensek bejelentésének, nyilvántartásának, kezelésének eljárásrendje az adatvédelmi jogszabályoknak megfelelően szabályozza a követendő eljárást. A vizsgált időszakban nem történt adatvesztéssel járó adatvédelmi incidens. 2021. Q1-ben volt egy, az ügyfeladatok bizalmasságát sértő incidens (e-mail-csatolmányok titkosítása nem volt megfelelő), melyet a kockázatértékelés alapján a felügyeleti hatóság részére bejelentettünk, illetve az érintett ügyfeleket is értesítettük. A hatóság a bejelentés alapján nem indított hatósági eljárást a Fundamentával szemben. Ügyfélpanaszban kizárólag alacsony kockázatú incidenst (téves postázás) jelentettek a Fundamentához a vonatkozó időszakban.

419-1 A társadalmi és gazdasági területen érvényes törvények és előírások be nem tartása

A Fundamenta folyamatosan nyomon követi és rögzíti a releváns jogszabályváltozásokat a Legal Inventoryban. Érintettség esetén a jogszabályi megfelelés határidőben történő elvégzését az érintett szakterületi vezető kapja feladatul. A feladatok elvégzését a compliance nyomon követi és ellenőrzi.



GRI Jelentés

Fundamenta Csoport 2021-es üzleti év
Fundamenta-Lakáskassza Zrt.
1123 Budapest, Alkotás utca 55-61.

